

FAZA PROJEKTU:	PROJEKT BUDOWLANO – WYKONAWCZY
TEMAT:	<u>Przebudowa drogi dojazdowej do gruntów rolnych w miejscowościach Wągry – Nowe Wągry</u>
INWESTOR:	Gmina Rogów ul. Żeromskiego 23, 95-063 Rogów
OBIEKT:	Droga dojazdowa
LOKALIZACJA OBIEKTU:	Dz. ew. nr 189, 190/1, 106 – obręb Wągry i dz. ew. nr 109 – obręb Nowe Wągry, gm. Rogów
BRANŻA:	Drogowa
JEDNOSTKA PROJEKTOWA:	Pro-Inwest Łukasz Wyżykowski ul. Prohaski 23, 36-200 Brzozów

**AUTOR OPRACOWANIA:**

FUNKCJA:	IMIĘ I NAZWISKO:	NR UPRAWNIEN:	SPECJALNOŚĆ:	PODPIS:
Projektant	mgr inż. Łukasz Wyżykowski	MAP/0275/PWOD/11	Drogowa	

**BRZOSZÓW, STYCZEŃ 2016**

**EGZ. NR 1**

## **Spis treści**

### **I. Część opisowa**

1. Dane ogólne, przedmiot i zakres opracowania
2. Podstawa opracowania dokumentacji projektowej
3. Warunki gruntowo – wodne
4. Opis stanu istniejącego
5. Opis stanu projektowanego
6. Konstrukcja nawierzchni
7. Odwodnienie
8. Infrastruktura towarzysząca / obca
9. Uwagi końcowe
10. Informacja bezpieczeństwa i ochrony zdrowia
- 10.1 Zakres robót budowlanych oraz kolejność ich realizacji
- 10.2 Wykaz istniejących obiektów budowlanych
- 10.3 Wskazanie elementów zagospodarowania działki lub terenu, które mogą stwarzać zagrożenie bezpieczeństwa i zdrowia ludzi
- 10.4 Wskazanie dotyczące przewidywanych zagrożeń występujących podczas realizacji robót budowlanych, określające skalę i rodzaj zagrożeń oraz miejsce i czas ich wystąpienia
- 10.5 Wskazania sposobu prowadzenia instruktażu pracowników przed przystąpieniem do robót szczególnie niebezpiecznych
- 10.6 Wskazanie środków technicznych i organizacyjnych zapobiegającym niebezpieczeństwom wynikającym z wykonywania robót budowlanych w strefach szczególnego zagrożenia zdrowia lub w ich sąsiedztwie, w tym zapewniających bezpieczną i sprawną komunikację, umożliwiającą szybką ewakuację na wypadek pożaru, awarii i innych zagrożeń

### **II. Część rysunkowa**

Rysunek nr: D 1 – Orientacja	skala 1:10000
Rysunek nr: D 2.1 – D 2.3 – Plan sytuacyjny	skala 1:1000
Rysunek nr: D 3 – Typowy przekrój poprzeczny	skala 1:50

### **III. Załączniki**

1. Oświadczenie Projektanta
2. Uprawnienia budowlane Projektanta
3. Wpis do Izby Inżynierów Budownictwa Projektanta

# **I. Część opisowa**

## **Część opisowa do projektu budowlano – wykonawczego z branży drogowej dla zadania pn.: „Przebudowa drogi dojazdowej do gruntów rolnych w miejscowościach Wągry – Nowe Wągry”**

### **1. Dane ogólne, przedmiot i zakres opracowania**

Lokalizację inwestycji przedstawiono na rysunku nr D1 – Orientacja.

Przedmiotem opracowania jest wykonanie dokumentacji projektowej dla zadania pn.: „Przebudowa drogi dojazdowej do gruntów rolnych w miejscowościach Wągry – Nowe Wągry”

Inwestorem przedsięwzięcia jest:

Gmina Rogów

ul. Żeromskiego 23, 95-063 Rogów

Lokalizacja:

Dz. ew. nr 189, 190/1, 106 – obręb Wągry i dz. ew. nr 109 – obręb Nowe Wągry, gm. Rogów

Jednostka projektowa:

Pro-Inwest Łukasz Wyżykowski, ul. Prohaski 23, 36-200 Brzozów

Projektant: mgr inż. Łukasz Wyżykowski

uprawnienia budowlane do projektowania i kierowania robotami budowlanymi  
bez ograniczeń w specjalności drogowej nr ewidencyjny MAP/0275/PWOD/11

### **2. Podstawa opracowania dokumentacji projektowej**

Podstawą opracowania dokumentacji projektowej jest:

- a) mapa zasadnicza w skali 1:1000
- b) wizje lokalne w terenie
- c) uzgodnienia z Inwestorem
- d) obowiązujące przepisy budowlane, normy prawne i wytyczne projektowe
- e) katalogi urządzeń i materiałów

### **3. Warunki gruntowo – wodne**

Dla potrzeb przedmiotowego projektu założono poniższe warunki gruntowo – wodne:

- dobre warunki wodne
- grupę nośności podłoża G – 1
- grunty niewysadzinowe
- kategorię geotechniczną pierwszą zgodnie z Rozporządzeniem Ministra Spraw Wewnętrznych i Administracji z dnia 24 IX 1998 w sprawie ustalenia geotechnicznych warunków posadowienia obiektów budowlanych.

W przypadku napotkania przez Wykonawcę innych warunków gruntowo – wodnych należy doprowadzić podłoże do grupy nośności podłoża G – 1.

Skarpy wykopów powinny być zabezpieczone w sposób zabezpieczający ich stateczność. Sposób zabezpieczenia wykopów należy wykonać zgodnie z przepisami. Za prawidłowe zabezpieczenie odpowiada Kierownik budowy. Nie dopuszcza się prowadzenia robót ziemnych podczas trwania opadów atmosferycznych. Podczas prowadzenia robót ziemnych należy zachować naturalną strukturę gruntów, w przypadku jej naruszenia Wykonawca zobowiązany jest do jego wymiany. Roboty ziemne należy wykonywać zgodnie z normą PN-S-02205 Roboty Ziemne. Przestrzegać przepisów BHP dotyczących robót ziemnych oraz montażowych.

#### **4. Opis stanu istniejącego**

Droga dojazdowa w stanie istniejącym posiada nawierzchnię bitumiczną. Nawierzchnia jest w złym stanie technicznym. W bliskim otoczeniu omawianej drogi znajduje się zabudowa jednorodzinna oraz pola uprawne.

Woda opadowa w stanie istniejącym na drodze dojazdowej rozdeszczana jest na przyległy teren w granicach istniejącego pasa drogowego ze względu na brak kanalizacji deszczowej.

#### **5. Opis stanu projektowanego**

##### **5.1 Rozwiązania sytuacyjne**

Rozwiązanie sytuacyjne przedstawiono na rysunku nr D2.1 – D2.3 – Plan sytuacyjny.

W ramach planowanego przedsięwzięcia przewiduje się przebudowę drogi dojazdowej w granicach istniejącego pasa drogowego.

Na drodze dojazdowej zaprojektowano jezdnię bitumiczną o szerokości 3,5 m. Ponadto zaprojektowano obustronne pobocze o szerokości 0,25 m. Istniejące wjazdy należy wyregulować w odniesieniu do nowej niwelety drogi.

Łączna długość przebudowywanej drogi wynosi 995,00 mb.

#### **6. Konstrukcja nawierzchni**

Rozwiązanie konstrukcji przedstawiono na rysunku nr D 3 – Typowy przekrój poprzeczny.

Na podstawie przyjętej kategorii gruntów G – 1, kategorii ruchu KR1 – wytyczne Inwestora, katalogu Typowych Konstrukcji Nawierzchni Podatnych i Półsztywnych oraz Rozporządzenia Ministra Transportu i Gospodarki Morskiej z dnia 2 marca 1999r. w sprawie warunków technicznych, jakim powinny odpowiadać drogi publiczne i ich usytuowanie przyjęto następującą konstrukcję nawierzchni:

Konstrukcja nawierzchni jezdni:

1. Warstwa ścieralna – AC 8 S gr. 4 cm
  2. Skropienie warstwy wyrównawczej emulsją
  3. Warstwa wyrównawcza - AC 11 W - 75 kg/m<sup>2</sup>
  4. Skropienie istniejącej nawierzchni emulsją
  5. Istniejąca nawierzchnia
- Łączna grubość projektowanej konstrukcji wynosi 7 cm.

Konstrukcja nawierzchni zjazdu:

1. Warstwa ścieralna – AC 8 S gr. 4 cm
  2. Skropienie warstwy wyrównawczej emulsją
  3. Warstwa wyrównawcza - AC 11 W - 75 kg/m<sup>2</sup>
  4. Skropienie podbudowy zasadniczej emulsją
  5. Podbudowa zasadnicza z kruszywa łamanego stab. mech. 0/31,5 gr. 20 cm
- Łączna grubość konstrukcji nawierzchni wynosi 27 cm.

Konstrukcja pobocza:

1. Pobocze z kruszywa łamanego stab. mech. gr. 10 cm
- Łączna grubość projektowanej konstrukcji wynosi 10 cm.

Zgodnie z „Katalogiem Typowych Konstrukcji Nawierzchni Podanych i Pólsztynowych” w przypadku występowania w podłożu gruntów niewysadzinowych (założenie projektowe) nie jest wymagane sprawdzenie warunku mrozoodporności podłoża.

W przypadku gdy Wykonawca napotka na inny niż założony na etapie projektowania grunt, zobligowany jest do wzmocnienia konstrukcji w takim stopniu aby warunek mrozoodporności został spełniony.

Ponadto konstrukcja właściwa powinna być układana na warstwie spełniającej następujące parametry:  $E_2 \geq 100 \text{ MPa}$ ,  $I_s \geq 1,0$ .

Ze względu na odwodnienie podłoża nawierzchni, projektowana podbudowa zasadnicza z kruszywa łamanego stanowi warstwę odsączającą wykonaną z materiałów mrozoodpornych o współczynniku filtracji  $k \geq 8 \text{ m/d}$  ( $\geq 0,0093 \text{ cm/s}$ ). Ponadto powinien być spełniony warunek szczelności warstw zgodnie ze wzorem:

$$D_{15}/d_{85} \leq 5$$

D<sub>15</sub> – wymiar sita, przez które przechodzi 15% ziaren warstwy odsączającej

d<sub>85</sub> – wymiar sita, przez które przechodzi 85% ziaren gruntu podłoża

W przypadku naruszenia naturalnej struktury gruntu Wykonawca zobowiązany jest do ich wymiany.

W przypadku napotkania innych warunków gruntowych Wykonawca zobowiązany jest do doprowadzenia ich do G – 1.

## **7. Odwodnienie**

Odprowadzenie wód opadowych i roztopowych na przebudowywanym odcinku drogi dojazdowej realizowane będzie poprzez odpowiednie ukształtowanie wysokościowe jezdni zarówno podłużne jak i poprzeczne. Woda opadowa i roztopowa odprowadzana będzie tak jak w stanie istniejącym na przyległy teren w granicach istniejącego pasa drogowego. Przyjęte rozwiązanie jest wynikiem m. in. wskazań Inwestora oraz brakiem kanalizacji deszczowej.

## **8. Infrastruktura towarzysząca / obca**

Na terenie planowanych robót zinwentaryzowano sieć: elektroenergetyczną, teletechniczną i wodociagową. Istnieje możliwość występowania innej infrastruktury nienaniesionej na mapę.

Przed przystąpieniem do robót należy wykonać przekopy kontrolne w celu dokładnej lokalizacji przebiegu infrastruktury. Wszystkie prace w pobliżu sieci (na całym zakresie projektu) należy prowadzić ręcznie z zachowaniem szczególnych środków ostrożności, zgodnie z załączonymi warunkami technicznym, pod nadzorem osób uprawnionych i w porozumieniu z Właścicielem infrastruktury.

## **9. Uwagi końcowe**

Roboty powinny być prowadzone w oparciu o zaświadczenie o przyjęciu zgłoszonych robót budowlanych i projekt budowlano – wykonawczy. Niezależnie od stopnia dokładności i precyzji dokumentów otrzymanych od Inwestora, definiujących usługę do wykonania, Wykonawca zobowiązany jest do uzyskania dobrego rezultatu końcowego. Wszystkie wymiary należy sprawdzić na budowie. Przed rozpoczęciem robót budowlanych należy wytyczyć obiekt w terenie i sprawdzić zgodność projektu - w przypadku domniemania lub pojawienia się nieścisłości lub błędów należy natychmiast powiadomić Inwestora i/lub Projektanta. Rysunki i część opisowa są dokumentami wzajemnie się uzupełniającymi. Wszystkie elementy ujęte w specyfikacji (opisie), a nie ujęte na rysunkach lub ujęte na rysunkach, a nie ujęte w specyfikacji (opisie) winne być traktowane tak jakby były ujęte w obu. W przypadku rozbieżności w jakimkolwiek z elementów dokumentacji należy zgłosić to Projektantowi, który zobowiązany będzie do pisemnego rozstrzygnięcia problemu. Roboty drogowe w pasie drogowym należy prowadzić w oparciu o zatwierdzoną tymczasową organizację ruchu.

## **10. Informacja bezpieczeństwa i ochrony zdrowia**

### **10.1 Zakres robót budowlanych oraz kolejność ich realizacji**

Roboty budowlane obejmują zakres opisany w projekcie budowlano – wykonawczym branży drogowej – roboty w zakresie opracowania projektowego pn.: „Przebudowa drogi dojazdowej do gruntów rolnych w miejscowościach Wągry – Nowe Wągry”.

## **10.2 Wykaz istniejących obiektów budowlanych**

Istniejące zagospodarowanie terenu zgodne z mapą zasadniczą, stanowiącą podstawę do sporządzenia przedmiotowego projektu budowlano - wykonawczego.

## **10.3 Wskazanie elementów zagospodarowania działki lub terenu, które mogą stwarzać zagrożenie bezpieczeństwa i zdrowia ludzi**

W trakcie przystąpienia do robót budowlanych zagrożenie dla bezpieczeństwa i zdrowia ludzi wynika z prowadzenia robót w pasie drogowym. Zagrożenie może pochodzić również od sieci elektroenergetycznych, kanalizacji ogólnospławnej, sanitarnej i deszczowej, gazociągu, sieci teletechnicznej oraz wodociągu.

## **10.4 Wskazanie dotyczące przewidywanych zagrożeń występujących podczas realizacji robót budowlanych, określające skalę i rodzaj zagrożeń oraz miejsce i czas ich wystąpienia**

Zagrożenia mogą mieć miejsce w związku z:

- a) prowadzonymi robotami ziemnymi (zagrożenie wypadkowe w razie osunięcia mas ziemnych)
- b) montażem elementów betonowych drogowych (zagrożenie wypadkowe)
- c) praca ludzi w zasięgu działania maszyn i przejazdów środków transportu (zagrożenie wypadkowe)
- d) praca w pobliżu sieci elektroenergetycznej (porażenie prądem)
- e) praca w pobliżu sieci gazowej (zagrożenie wybuchem)

## **10.5 Wskazania sposobu prowadzenia instruktażu pracowników przed przystąpieniem do robót szczególnie niebezpiecznych**

Każdy z pracowników przed przystąpieniem do wykonywania robót powinien być poinstruowany o sposobie ich realizacji, ze szczególnym uwzględnieniem prac wymienionych powyżej. Instruktażu powinien dokonać kierownik budowy. Należy zwrócić szczególną uwagę na przestrzeganie przepisów BHP, zgodnie z zasadami sztuki budowlanej pod nadzorem osoby do tego uprawnionej. Roboty w pasie drogowym winny być prowadzone w oparciu o zatwierdzoną organizację ruchu. W zakresie robót prowadzonych w pobliżu sieci wodociągowej, kanalizacji ogólnospławnej, sanitarnej i deszczowej, sieci teletechnicznej, sieci gazociągowej oraz sieci elektroenergetycznej – wymagane jest uzyskanie wskazań od administratorów tych sieci.

#### **10.6 Wskazanie środków technicznych i organizacyjnych zapobiegającym niebezpieczeństwom wynikającym z wykonywania robót budowlanych w strefach szczególnego zagrożenia zdrowia lub w ich sąsiedztwie, w tym zapewniających bezpieczną i sprawną komunikację, umożliwiającą szybką ewakuację na wypadek pożaru, awarii i innych zagrożeń**

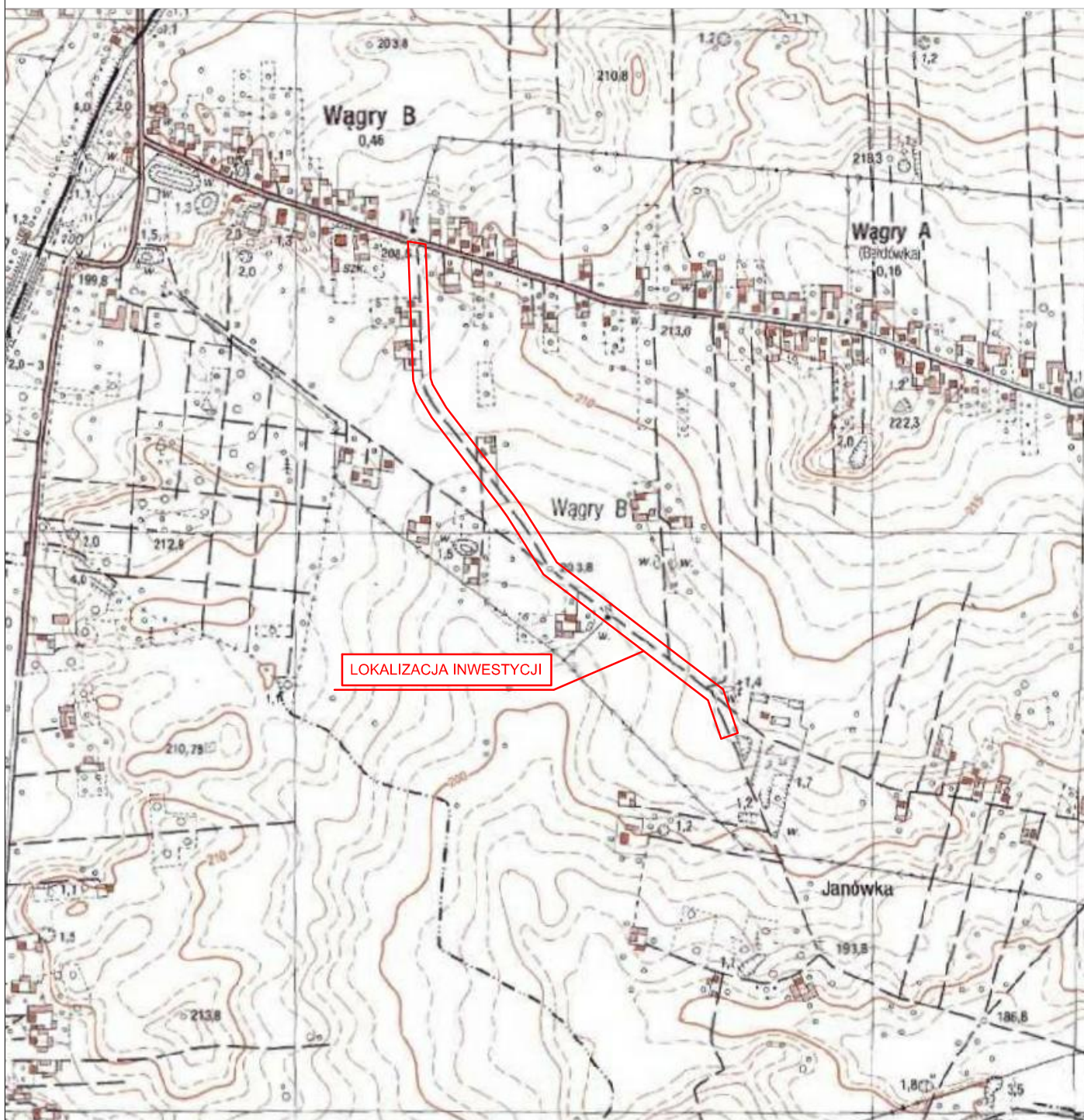
Techniczne środki ostrożności:

- a) wyznaczenie stref niebezpiecznych przy pracy sprzętu mechanicznego
- b) dopuszczenie do użytkowania tylko sprzętu mechanicznego, spełniającego odpowiednie wymagania techniczne
- c) utrzymywanie niezbędnych dróg komunikacji na terenie budowy zapewniających szybkość i skuteczną ewakuację z terenu zagrożenia
- d) nadzorowanie robót wykonywanych w strefach kolizji z sieciami uzbrojenia technicznego, szczególnie z wodociągami, gazociągiem, kanalizacją ogólnospławną, sanitarną i deszczową, siecią teletechniczną, elektroenergetyczną oraz gazociągową – przez osoby upoważnione przez administratorów tych sieci; uzyskanie przez wykonawców robót szczegółowych wskazań i uzgodnień w zakresie warunków prowadzenia tych robót, stosowanych technik i rodzaju sprzętu oraz stosowanie się do nich; wykonywanie prac w sąsiedztwie linii elektroenergetycznych – po wyłączeniu napięcia; wykonywanie prac w sąsiedztwie sieci gazowych – po odcięciu dopływu gazu; wykonanie prac związanych z przebudową sieci wodociągowej – po odcięciu dopływu wody; wykonywanie robót ręcznie
- e) wykonywanie robót ziemnych zgodnie z przepisami i wiedzą budowlaną
- f) opracowanie projektu czasowej organizacji ruchu dla prac w ramach zadania pn.: „Przebudowa drogi dojazdowej do gruntów rolnych w miejscowościach Wągry – Nowe Wągry”

Organizacyjne środki ostrożności:

- a) przygotowanie szczegółowego planu bezpieczeństwa i zapoznanie z nim kierownictw robót i pracowników
- b) odpowiednie przeszkolenie w zakresie zasad bezpieczeństwa i ochrony zdrowia, zaopatrzenie stanowisk w instrukcje w tym zakresie oraz wyposażenie pracowników w odzież ochronną (kaski, obuwie, rękawice)
- c) organizacja pracy i zespołów – w sposób zapewniający bezpośredni lub pośredni kontakt z poszczególnymi stanowiskami – dla nadzoru robót i interwencji w sytuacji zagrożenia
- d) zaplanowanie i stałe utrzymywanie odpowiedniego dostępu do stanowisk roboczych na wypadek zagrożeń bezpieczeństwa
- e) prowadzenie robót w oparciu o zatwierdzony projekt tymczasowej organizacji ruchu

## **II. Część rysunkowa**



**UWAGA! Wszystkie wymiary należy sprawdzić na budowie!**



Jednostka projektowa:	<b>Pro-Inwest</b> Łukasz Wyżykowski <small>ul. Prohaski 23, 36-200 Brzozów</small>		
Inwestor:	Gmina Rogów ul. Żeromskiego 23, 95-063 Rogów		
Temat:	Przebudowa drogi dojazdowej do gruntów rolnych w miejscowościach Wągry - Nowe Wągry		
Obiekt:	Droga dojazdowa		
Lokalizacja:	Dz. ew. nr 189, 190/1, 106 - obręb Wągry i dz. ew. nr 109 - obręb Nowe Wągry, gm. Rogów		
Faza projektu:	Projekt Budowlano - Wykonawczy		
Branża:	Drogowa	Nr uprawnień:	Specjalność: Podpis:
Projektant:	mgr inż. Łukasz Wyżykowski	MAP/0275/PWOD/11	Drogowa
Nazwa rys.:	Orientacja		
Skala rysunku:	1:10000	Data: Styczeń 2016	Nr rys.: D 1



LEGENDA

Oś przebudowywanej jezdni

Projektowana krawężń przebudowywanej jezdni

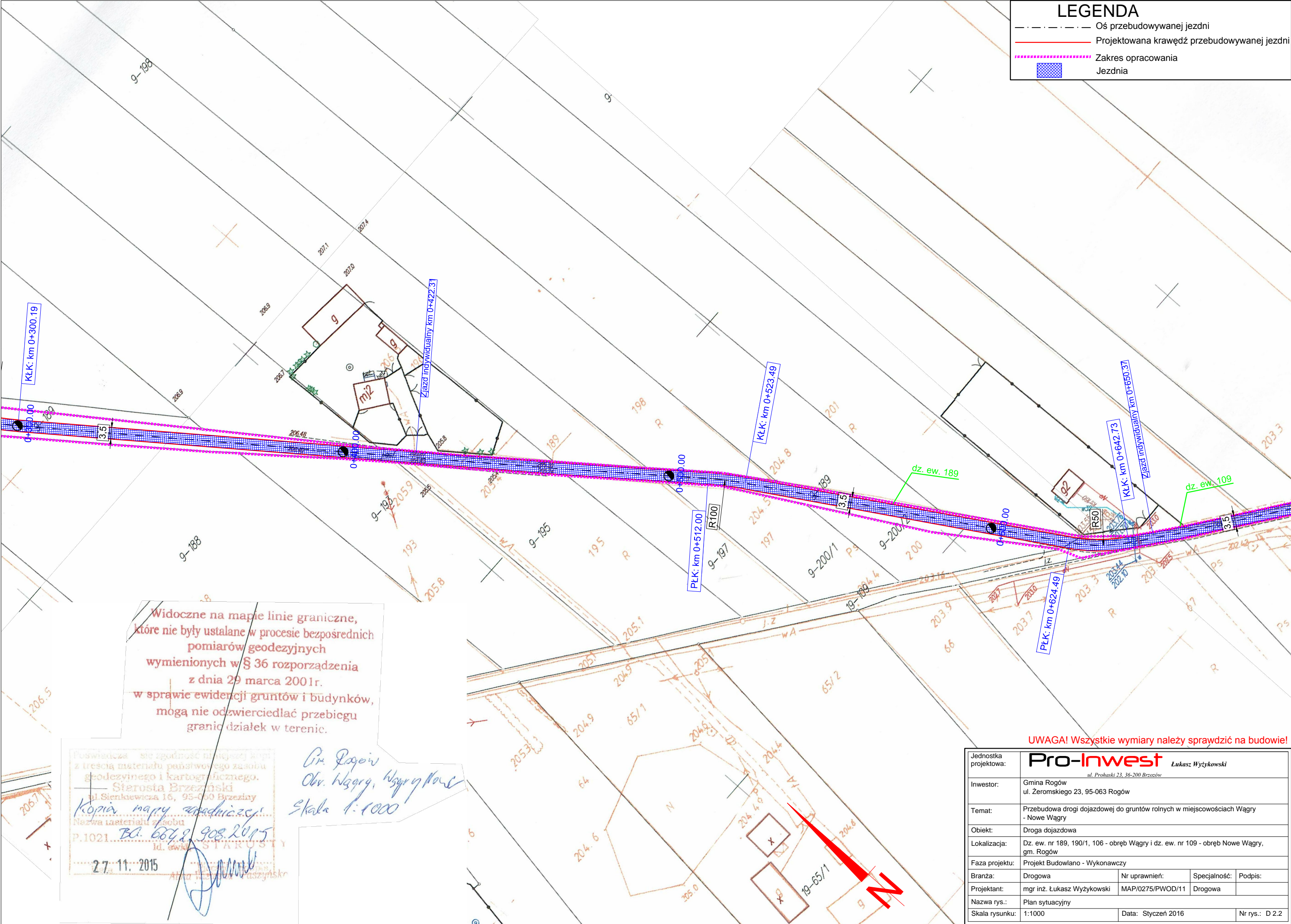
Widoczne na mapie linie graniczne, które nie były ustalane w procesie bezpośrednich pomiarów geodezyjnych wymienionych w § 36 rozporządzenia z dnia 29 marca 2001r. w sprawie ewidencji gruntów i budynków, mogą nie odzwierciedlać przebiegu granic działek w terenie.

Poświadczam, że zgodność niniejszej kopii z treścią materiału państwowego zasobu geodezyjnego i kartograficznego.  
Sierosta Brzezński  
ul. Sienkiewicza 16, 95-060 Brzeziny  
Kopia mapy zasadniczej  
Nazwa i adres biura  
P.1021 BO. 6842 908.2015  
Id. ewid. STAROSTY  
27.11.2015  
Alina Wójcik, Wójcik

Gr. Rogów  
Obr. Wągrz, Wągrz  
Skala 1:1000

UWAGA! Wszystkie wymiary należy sprawdzić na budowie!

Jednostka projektowa:	<b>Pro-Inwest</b> <small>Łukasz Wyżykowski</small> <small>ul. Prohaski 23, 36-200 Brzozów</small>		
Inwestor:	Gmina Rogów ul. Żeromskiego 23, 95-063 Rogów		
Temat:	Przebudowa drogi dojazdowej do gruntów rolnych w miejscowościach Wągrz - Nowe Wągrz		
Obiekt:	Droga dojazdowa		
Lokalizacja:	Dz. ew. nr 189, 190/1, 106 - obręb Wągrz i dz. ew. nr 109 - obręb Nowe Wągrz, gm. Rogów		
Faza projektu:	Projekt Budowlano - Wykonawczy		
Branża:	Drogowa	Nr uprawnień:	Specjalność:
Projektant:	mgr inż. Łukasz Wyżykowski	MAP/0275/PWOD/11	Drogowa
Nazwa rys.:	Plan sytuacyjny		
Skala rysunku:	1:1000	Data:	Styczeń 2016
		Nr rys.:	D 2.1



LEGENDA

- Oś przebudowywanej jezdni
- Projektowana krawężń przebudowywanej jezdni
- Zakres opracowania
- Jeźdnia

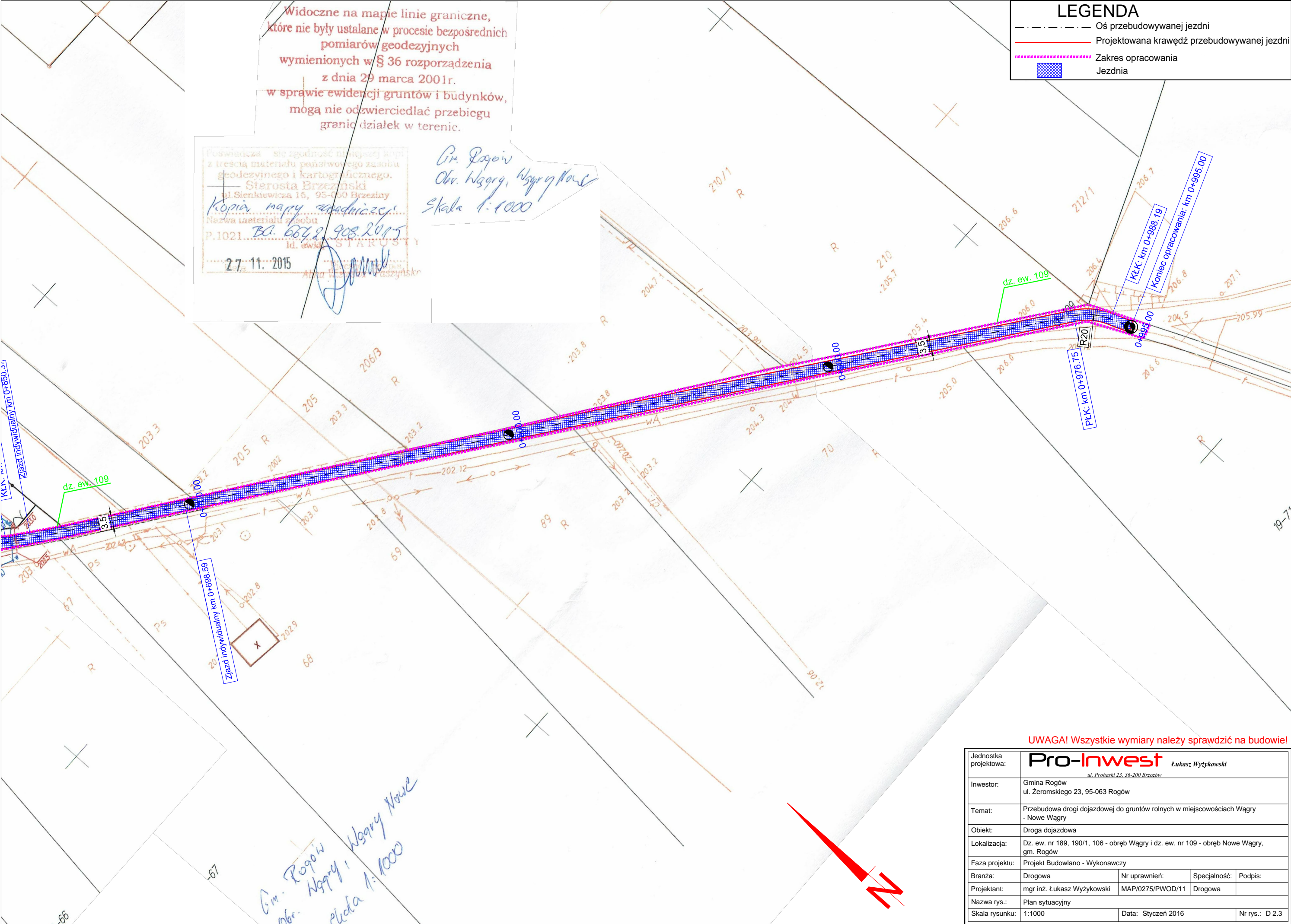
Widoczne na mapie linie graniczne, które nie były ustalane w procesie bezpośrednich pomiarów geodezyjnych wymienionych w § 36 rozporządzenia z dnia 29 marca 2001r. w sprawie ewidencji gruntów i budynków, mogą nie odzwierciedlać przebiegu granic działek w terenie.

Poswiadcza się zgodność niniejszej kopii z treścią materiału państwowego zasobu geodezyjnego i kartograficznego. Starosta Brzeziński ul. Sienkiewicza 16, 95-060 Brzeziny  
Kopia mapy sytuacyjnej  
Nazwa i adres zasobu P.1021 BA 6628 908.2015  
Id. ewid. STAROSTY  
27.11.2015  
Alina Wąsowska-Waszyńska

Pr. Łukasz Wyżykowski  
Obr. Wągry, Wągry Nowe  
Skala 1:1000

UWAGA! Wszystkie wymiary należy sprawdzić na budowie!

Jednostka projektowa:	<b>Pro-Inwest</b> Łukasz Wyżykowski <small>ul. Prohaski 23, 36-200 Brzezów</small>		
Inwestor:	Gmina Rogów ul. Żeromskiego 23, 95-063 Rogów		
Temat:	Przebudowa drogi dojazdowej do gruntów rolnych w miejscowościach Wągry - Nowe Wągry		
Obiekt:	Droga dojazdowa		
Lokalizacja:	Dz. ew. nr 189, 190/1, 106 - obręb Wągry i dz. ew. nr 109 - obręb Nowe Wągry, gm. Rogów		
Faza projektu:	Projekt Budowlano - Wykonawczy		
Branża:	Drogowa	Nr uprawnień:	Specjalność: Podpis:
Projektant:	mgr inż. Łukasz Wyżykowski	MAP/0275/PWOD/11	Drogowa
Nazwa rys.:	Plan sytuacyjny		
Skala rysunku:	1:1000	Data: Styczeń 2016	Nr rys.: D 2.2



LEGENDA

- Oś przebudowywanej jezdni
- Projektowana krawężń przebudowywanej jezdni
- Zakres opracowania
- Jezdnia

Widoczne na mapie linie graniczne, które nie były ustalane w procesie bezpośrednich pomiarów geodezyjnych wymienionych w § 36 rozporządzenia z dnia 29 marca 2001r. w sprawie ewidencji gruntów i budynków, mogą nie odzwierciedlać przebiegu granic działek w terenie.

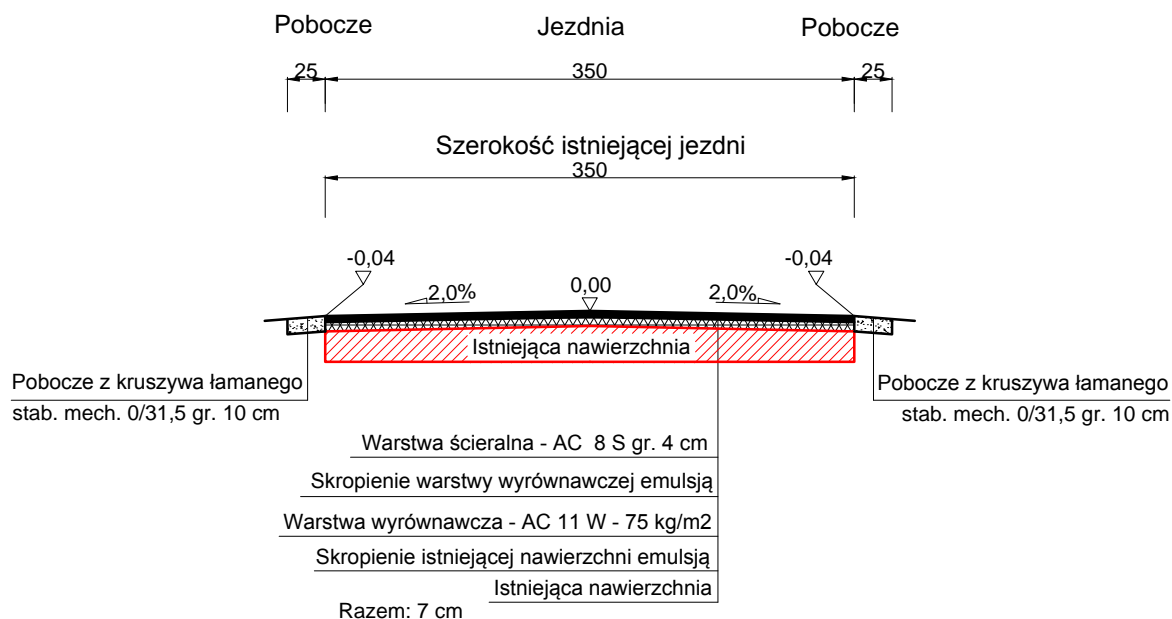
Poswiadcza się zgodność niniejszej kopii z treścią materiału państwowego zasobu geodezyjnego i kartograficznego.  
Starosta Brzeziński  
ul. Sienkiewicza 16, 95-060 Brzeziny  
Kopia mapy zasadniczej  
Nazwa materiału zasobu  
P.1021  
Id. ewid. STAROSTY  
27.11.2015

Gm. Rogów  
Obr. Wągrzy, Wągrzy Nowe  
Skala 1:1000

UWAGA! Wszystkie wymiary należy sprawdzić na budowie!

Jednostka projektowa:	<b>Pro-Inwest</b> <small>Łukasz Wyżykowski</small> <small>ul. Prohaski 23, 36-200 Brzozów</small>			
Inwestor:	Gmina Rogów ul. Żeromskiego 23, 95-063 Rogów			
Temat:	Przebudowa drogi dojazdowej do gruntów rolnych w miejscowościach Wągrzy - Nowe Wągrzy			
Obiekt:	Droga dojazdowa			
Lokalizacja:	Dz. ew. nr 189, 190/1, 106 - obręb Wągrzy i dz. ew. nr 109 - obręb Nowe Wągrzy, gm. Rogów			
Faza projektu:	Projekt Budowlano - Wykonawczy			
Branża:	Drogowa	Nr uprawnień:	Specjalność:	Podpis:
Projektant:	mgr inż. Łukasz Wyżykowski	MAP/0275/PWOD/11	Drogowa	
Nazwa rys.:	Plan sytuacyjny			
Skala rysunku:	1:1000	Data:	Styczeń 2016	Nr rys.: D 2.3

# TYPOWY PRZEKRÓJ POPRZECZNY A-A SKALA 1:50



**UWAGA! Wszystkie wymiary należy sprawdzić na budowie!**

Jednostka projektowa:	<b>Pro-Inwest</b> Łukasz Wyżykowski <small>ul. Prohaski 23, 36-200 Brzozów</small>			
Inwestor:	Gmina Rogów ul. Żeromskiego 23, 95-063 Rogów			
Temat:	Przebudowa drogi dojazdowej do gruntów rolnych w miejscowościach Wągry - Nowe Wągry			
Obiekt:	Droga dojazdowa			
Lokalizacja:	Dz. ew. nr 189, 190/1, 106 - obręb Wągry i dz. ew. nr 109 - obręb Nowe Wągry, gm. Rogów			
Faza projektu:	Projekt Budowlano - Wykonawczy			
Branża:	Drogowa	Nr uprawnień:	Specjalność:	Podpis:
Projektant:	mgr inż. Łukasz Wyżykowski	MAP/0275/PWOD/11	Drogowa	
Nazwa rys.:	Typowy przekrój poprzeczny			
Skala rysunku:	1:50	Data:	Styczeń 2016	Nr rys.: D3

### **III. Załączniki**

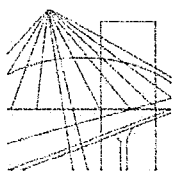
Brzozów, styczeń 2016 r.

## OŚWIADCZENIE

Niniejszym oświadczam (zgodnie z art. 20 ust. 4 ustawy z dnia 7 lipca 1994 roku – Prawo Budowlane), że **projekt budowlano – wykonawczy branży drogowej** dla inwestycji pn.: „**Przebudowa drogi dojazdowej do gruntów rolnych w miejscowościach Wągry – Nowe Wągry**” został sporządzony zgodnie z obowiązującymi przepisami oraz zasadami wiedzy technicznej.

**Projektant:**

mgr inż. Łukasz Wyżykowski



MAŁOPOLSKA  
OKRĘGOWA  
IZBA  
INŻYNIERÓW  
BUDOWNICTWA

Kraków, dnia 22 grudnia 2011 r.

MAP OIIB/KK/0054-0334/11

## DECYZJA

Na podstawie art. 24 ust. 1 pkt 2 ustawy z dnia 15 grudnia 2000 r. o samorządach zawodowych architektów, inżynierów budownictwa oraz urbanistów (*Dz. U. z 2001 r. Nr 5 poz. 42, z późn. zm.*), art. 12 ust. 1 pkt. 1-5, art. 12 ust. 3, art. 13 ust. 1 pkt 1 i 2 oraz art. 13 ust. 3 i 4, art. 14 ust. 1 pkt 2a ustawy z dnia 7 lipca 1994 r. Prawo budowlane (*tekst jednolity: Dz. U. z 2010 r. Nr 243 poz. 1623 z późn. zm.*), § 11 ust 1 pkt 1, § 15 i § 18 ust. 1 rozporządzenia Ministra Transportu i Budownictwa z dnia 28 kwietnia 2006 r. w sprawie samodzielnych funkcji technicznych w budownictwie (*Dz. U. z 2006 r. Nr 83 poz. 578 z późn. zm.*) oraz art. 104 ustawy z dnia 14 czerwca 1960 r. Kodeks postępowania administracyjnego (*tekst jednolity: Dz. U. z 2000 r. Nr 98, poz. 1071 z późn. zm.*).

### Małopolska Okręgowa Komisja Kwalifikacyjna stwierdza, że

Pan mgr inż. **Łukasz Piotr Wyżykowski**  
urodzony dnia 19.10.1985 r. w Brzozowie  
uzyskał

### UPRAWNIENIA BUDOWLANE

numer ewidencyjny MAP/0275/PWOD/11

**do projektowania i kierowania robotami budowlanymi bez ograniczeń  
w specjalności drogowej.**

### UZASADNIENIE

Okręgowa Komisja Kwalifikacyjna Małopolskiej Okręgowej Izby Inżynierów Budownictwa w Krakowie na podstawie protokołów z postępowania kwalifikacyjnego oraz z przeprowadzonego egzaminu, stwierdziła, że Pan Łukasz Wyżykowski posiada wymagane prawem wykształcenie i praktykę zawodową konieczną do uzyskania uprawnień budowlanych

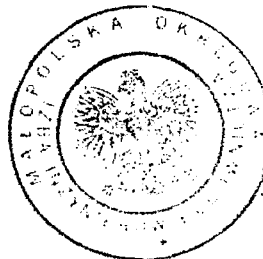
w wyżej wymienionej specjalności i uzyskał pozytywny wynik egzaminu na uprawnienia budowlane. Szczegółowy zakres nadanych uprawnień budowlanych wskazano na odwrocie decyzji.

### POUCZENIE

Od niniejszej decyzji służy odwołanie do Krajowej Komisji Kwalifikacyjnej Polskiej Izby Inżynierów Budownictwa w Warszawie, za pośrednictwem Małopolskiej Okręgowej Izby Inżynierów Budownictwa w Krakowie w terminie 14 dni od daty jej doręczenia.

Skład Orzekający  
Okręgowej Komisji Kwalifikacyjnej:

1. Przewodniczący Okręgowej Komisji Kwalifikacyjnej  
dr inż. Zygmunt Rawicki
2. Członek Składu Orzekającego  
dr inż. Janusz Cieśliński
3. Członek Składu Orzekającego  
mgr inż. Jan Dziedzic



**Szczegółowy zakres uprawnień  
do projektowania i kierowania robotami budowlanymi bez ograniczeń  
w specjalności drogowej**

**I. Na mocy art. 12 ust. 1 pkt 1-5, art. 13 ust. 3 i 4 ustawy - Prawo budowlane (tekst jednolity: Dz. U. z 2010 r. Nr 243, poz. 1623 z późn. zm.), w zakresie objętym wyżej wymienioną specjalnością, niniejsze uprawnienia stanowią podstawę do:**

- 1) *projektowania, sprawdzania projektów architektoniczno-budowlanych i sprawowania nadzoru autorskiego,*
- 2) *kierowania budową lub innymi robotami budowlanymi,*
- 3) *kierowania wytwarzaniem konstrukcyjnych elementów budowlanych oraz nadzoru i kontroli technicznej wytwarzania tych elementów,*
- 4) *wykonywania nadzoru inwestorskiego,*
- 5) *sprawowania kontroli technicznej utrzymania obiektów budowlanych.*

**II. Na mocy § 18 ust. 1 rozporządzenia Ministra Transportu i Budownictwa z dnia 28 kwietnia 2006 r. w sprawie samodzielnych funkcji technicznych w budownictwie (Dz. U. z 2006 r. Nr 83 poz. 578 z późn. zm.), niniejsze uprawnienia uprawniają do:**

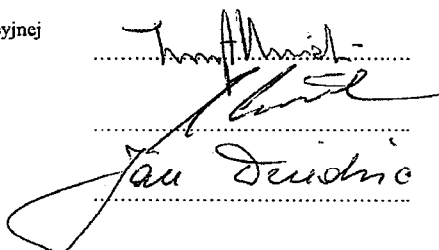
*projektowania obiektu budowlanego i kierowania robotami budowlanymi związanymi z obiektem budowlanym, takim jak:*

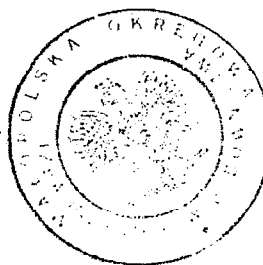
- 1) *droga, w rozumieniu przepisów o drogach publicznych, z wyłączeniem drogowych obiektów inżynierskich oprócz przepustów;*
- 2) *droga dla ruchu i postoju statków powietrznych oraz przepust.*

Zgodnie z § 15 w/w rozporządzenia uprawnienia budowlane do projektowania w odpowiedniej specjalności uprawniają do sporządzania projektu zagospodarowania działki lub terenu, w zakresie danej specjalności.

Skład Orzekający  
Okręgowej Komisji Kwalifikacyjnej:

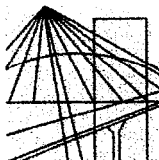
1. Przewodniczący Okręgowej Komisji Kwalifikacyjnej  
dr inż. Zygmunt Rawicki
2. Członek Składu Orzekającego  
dr inż. Janusz Cieśliński
3. Członek Składu Orzekającego  
mgr inż. Jan Dziedzic





Otrzymują:

1. Pan Łukasz Wyżykowski  
ul. Prohaski 23  
36-200 Brzozów
2. Główny Inspektor Nadzoru Budowlanego
3. a/a



MAŁOPOLSKA  
OKRĘGOWA  
I Z B A  
INŻYNIERÓW  
BUDOWNICTWA



Kraków, 11 lutego 2015 r.

## Zaświadczenie

Pan/Pani..... **Łukasz Piotr Wyżykowski**

miejsce zamieszkania..... **ul. Prohaski 23**

..... **36-200 Brzozów**

jest członkiem Małopolskiej Okręgowej Izby Inżynierów Budownictwa

o numerze ewidencyjnym ..... **MAP/BD/0067/12**

i posiada wymagane ubezpieczenie od odpowiedzialności cywilnej.

Niniejsze zaświadczenie jest ważne od dnia ..... **1 marca 2015 r.**

do dnia ..... **29 lutego 2016 r.**

**MAŁOPOLSKA OKRĘGOWA IZBA  
INŻYNIERÓW BUDOWNICTWA  
W KRAKOWIE**

PRZEWODNICZĄCY RADY  
MAŁOPOLSKIEJ OKRĘGOWEJ IZBY  
INŻYNIERÓW BUDOWNICTWA  
w Krakowie

*dr inż. Stanisław Karczmarczyk*  
(pieczęć i podpis przewodniczącego OIIB)