

UCHWAŁA NR 187/XXXIII/2013
RADY GMINY W ROGOWIE
z dnia 25 listopada 2013 r.

w sprawie przyjęcia „Strategii Rozwiązywania Problemów Społecznych w Gminie Rogów na lata 2014 – 2020”

Na podstawie art. 18 ust. 2 pkt 15 ustawy z dnia 8 marca 1990r. o samorządzie gminnym (Dz. U. z 2013 r., poz. 594, poz. 645) oraz art. 17 ust. 1 pkt 1 ustawy z dnia 12 marca 2004 r. o pomocy społecznej (Dz. U. z 2013 r., poz. 182, poz. 509), Rada Gminy w Rogowie uchwala, co następuje:

§ 1. Uchwala się „Gminną Strategię Rozwiązywania Problemów Społecznych na lata 2014 – 2020” w brzmieniu stanowiącym załącznik do niniejszej uchwały.

§ 2. Wykonanie uchwały powierza się Wójtowi Gminy Rogów.

§ 3. Uchwała wchodzi w życie z dniem podjęcia i podlega ogłoszeniu na tablicy ogłoszeń Urzędu Gminy Rogów.

Przewodniczący
Rady Gminy w Rogowie

Wojciech Więciorek

STRATEGIA ROZWIĄZYWANIA PROBLEMÓW SPOŁECZNYCH na terenie Gminy Rogów na lata 2014-2020



**GMINA ROGÓW
POWIAT BRZEZIŃSKI
WOJEWÓDZTWO ŁÓDZKIE**

SPIS TREŚCI

1. WPROWADZENIE	4
2. METODOLOGIA OPRACOWANIA STRATEGII	5
3. DIAGNOZA SYTUACJI SPOŁECZNEJ GMINY ROGÓW	6
3.1. CHARAKTERYSTYKA SYTUACJI SPOŁECZNEJ	6
3.1.1. CHARAKTERYSTYKA OGÓLNA GMINY ROGÓW	6
3.1.2. DEMOGRAFIA.....	7
3.1.3. RYNEK PRACY	13
3.1.4. GOSPODARKA MIESZKANIOWA.....	15
3.1.5. OCHRONA ZDROWIA	16
3.1.6. EDUKACJA.....	16
3.1.7. KULTURA I SPORT	17
3.1.8. ORGANY WSPARCIA SPOŁECZNEGO	18
3.1.9. WSPÓŁPRACA Z ORGANIZACJAMI POZARZĄDOWYMI	21
3.2. PROBLEMY SPOŁECZNE WYSTĘPUJĄCE NA TERENIE GMINY ROGÓW	24
3.2.1. BEZROBOCIE	24
3.2.2. NIEPEŁNOSPRAWNOŚĆ	27
3.2.3. UZALEŻNIENIA	28
3.2.4. UBÓSTWO	30
3.2.5. BEZDOMNOŚĆ	31
3.2.6. PRZEMOC W RODZINIE	31
3.2.7. PRZESTĘPCZOŚĆ	32
3.2.8. OSOBY STARSZE.....	33
3.3. WYNIKI BADANIA ANKIETOWEGO	34
3.4. ANALIZA SWOT.....	36
4. PROGNOZA ZMIAN W ZAKRESIE OBJĘTYM STRATEGIĄ	38
4.1. PROGNOZA DEMOGRAFICZNA	38
4.2. PROGNOZA PROBLEMÓW SPOŁECZNYCH	42
4.3. PROGNOZA ZMIAN	45
5. CELE STRATEGICZNE PROJEKTOWANYCH ZMIAN	46
6. KIERUNKI NIEZBĘDNYCH DZIAŁAŃ	47
7. SPOSÓB REALIZACJI STRATEGII ORAZ JEJ RAMY FINANSOWE.....	48
8. WSKAŹNIKI REALIZACJI DZIAŁAŃ	50

9. SPIS TABEL	55
10. SPIS WYKRESÓW	56
11. SPIS RYSUNKÓW	56
12. ZAŁĄCZNIKI	56

1. Wprowadzenie

Problemy społeczne będące wynikiem zmian politycznych i gospodarczych, jakie dokonały się w Polsce na przestrzeni ostatnich lat, stawiają przed władzami samorządowymi nowe wyzwania. Dotychczas realizowany model polityki społecznej polegający głównie na łagodzeniu skutków nabrzmiałych niekorzystnych zjawisk okazał się nie dość skuteczny. Podejmowane działania skierowane były na walkę z rezultatami problemów, brak natomiast było wystarczającego nacisku na profilaktykę zagrożeń. W efekcie rośnie liczba osób – beneficjentów pomocy społecznej i utrwalają się postawy roszczeniowe tego kręgu osób. Dlatego też potrzebą chwili jest opracowanie spójnych, całościowych, perspektywicznych programów polityki społecznej. Jednym z podstawowych narzędzi realizacji lokalnej polityki społecznej jest **strategia rozwiązywania problemów społecznych**. Obowiązek jej opracowania wynika z art. 17 ust.1 pkt 1 ustawy z dnia 12 marca 2004 roku o pomocy społecznej (j.t. Dz. U. z 2013 poz. 182), zgodnie z którym: *„do zadań własnych gminy o charakterze obowiązkowym należy opracowanie i realizacja gminnej strategii rozwiązywania problemów społecznych ze szczególnym uwzględnieniem programów pomocy społecznej, profilaktyki i rozwiązywania problemów alkoholowych i innych, których celem jest integracja osób i rodzin z grup szczególnego ryzyka.”*

Zgodnie z art. 16b, ust. 2, Strategia rozwiązywania problemów społecznych zawiera w szczególności:

- 1) diagnozę sytuacji społecznej;
- 2) prognozę zmian w zakresie objętym strategią;
- 3) określenie:
 - a) celów strategicznych projektowanych zmian,
 - b) kierunków niezbędnych działań,
 - c) sposobu realizacji strategii oraz jej ram finansowych,
 - d) wskaźników realizacji działań.

Strategia Rozwiązywania Problemów Społecznych na terenie Gminy Rogów na lata 2014-2020 jest wieloletnim dokumentem programowym, który ma istotne znaczenie dla zapewnienia bezpieczeństwa socjalnego jej mieszkańców, a w szczególności grup zagrożonych wykluczeniem społecznym. Zorientowana jest na rozszerzenie i pogłębienie form pracy socjalnej, współpracę z różnymi instytucjami i organizacjami pozarządowymi zajmującymi się pomocą społeczną w gminie oraz instytucjami działającymi w szerszym obszarze polityki społecznej jak: edukacja, ochrona zdrowia, bezpieczeństwo publiczne, pomoc osobom niepełnosprawnym, zapobieganie wykluczeniu społecznemu. Działania będą

kierowane głównie do środowisk pozostających na marginesie życia społecznego, wykluczonych społecznie lub zagrożonych tym zjawiskiem.

2. Metodologia opracowania Strategii

Strategia Rozwiązywania Problemów Społecznych na terenie Gminy Rogów przygotowana została zgodnie z ogólnymi warunkami stawianymi takim dokumentom. Umownie można ją podzielić na trzy główne części.

Pierwsza część przedstawia charakterystykę sytuacji społecznej Gminy Rogów wg stanu na dzień 31.12.2012 roku. Zawarto tutaj informacje istotne z punktu widzenia występujących na jej terenie problemów społecznych. Przeanalizowano strukturę demograficzną, sytuację na rynku pracy, stan gospodarki Gminy. Opisano również dostępne dla mieszkańców usługi społeczne tj. edukacja, kultura, ochrona zdrowia i pomoc społeczna. Charakterystyki tej dokonano w oparciu o:

- informacje uzyskane z GOPS w Rogowie,
- dane z PUP w Brzezinach,
- dane z Powiatowej Komendy Policji w Brzezinach,
- wyniki ankiet przeprowadzonych wśród mieszkańców Gminy Rogów,
- dane GUS,
- inne dane dostępne na stronach internetowych oraz w dokumentach strategicznych Gminy.

Charakterystykę sytuacji społecznej Gminy Rogów podsumowuje analiza SWOT.

Część drugą stanowi prognoza zmian problemów społecznych zidentyfikowanych w części diagnostycznej. Prognoza ta została podzielona na 2 zasadnicze części:

- prognozę demograficzną opracowaną w oparciu o *Prognozę dla powiatów i miast na prawie powiatu oraz podregionów na lata 2011-2035* opracowaną przez GUS, oraz
- prognozę problemów społecznych, którą opracowano przy założeniu, że nie uwzględnia ona potencjalnych działań organizacji i instytucji publicznych działających w zakresie pomocy społecznej (w tym działań GOPS w Rogowie), które będą miały na celu przeciwdziałanie i niwelowanie istniejących problemów społecznych.

Niniejsza prognoza stanowi podstawę do zdefiniowania konkretnych celów strategicznych i kierunków działań.

Część trzecia to sformułowanie konkretnych celów strategicznych i kierunków działań niezbędnych do zredukowania niekorzystnych zjawisk społecznych występujących na terenie Gminy Rogów. W części tej określono również sposób realizacji strategii oraz jej ramy

finansowe ze wskazaniem źródeł finansowania określonych działań oraz wskaźników ich realizacji.

Strategia obejmuje okres do 2020 roku. Uzasadnieniem dla tak wybranego horyzontu czasowego jest z jednej strony specyfika procesów społecznych (skutki realizacji strategii będą widoczne dopiero w dłuższym okresie czasu), z drugiej zaś strony konieczność dostosowania Strategii do innych dokumentów programowych na szczeblu krajowym i wojewódzkim.

3. Diagnoza sytuacji społecznej Gminy Rogów

3.1. Charakterystyka sytuacji społecznej

3.1.1. Charakterystyka ogólna Gminy Rogów

Gmina Rogów położona jest w centralnej Polsce, we wschodniej części województwa łódzkiego, w powiecie brzezińskim. Jest odległa od Łodzi o około 30 km. Gmina Rogów jest gminą wiejską o powierzchni 66,06 km², co stanowi 16,42% powierzchni powiatu.

Rysunek 1. Położenie geograficzne Gminy Rogów



Źródło: zpp.pl

Gmina sąsiaduje z Gminami: Brzeziny, Dmosin, Jeżów, Koluszki, Lipce Reymontowskie, Słupia.

W strukturze użytkowania gruntów dominują użytki rolne. W 2005 roku stanowiły one około 63,6% ogółu gruntów. Lasy i grunty leśne stanowiły 21,8%, pozostałe grunty i nieużytki 14,7%. Powierzchnię gruntów rolnych w dużej części (około 85%) stanowiły grunty orne

o powierzchni 3 572 ha. Znacznie niższy udział miały sady o powierzchni 417 ha. Łąki i pastwiska zajmowały powierzchnię 117 ha, co stanowiło 1,8% powierzchni gruntów.

Gmina dzieli się na 17 sołectw: Mroga Dolna, Rogów, Olsza, Nowe Wągry, Rogów Wieś, Stefanów, Jasień, Józefów, Kobylin, Popień, Przyłek Mały, Romanówek, Wągry, Zacywilki, Przyłek Duży, Kotulin, Marianów Rogowski.

Przez obszar Gminy, w pobliżu miejscowości Rogów, przebiega droga krajowa nr 72 relacji Rawa Mazowiecka – Łódź. Sieć połączeń kolejowych pozwala przemieszczać się zarówno do Łodzi, jak i do Warszawy.

Do obiektów wyróżniających Gminę na terenie całej Polski należą:

- Leśny Zakład Doświadczalny SGGW, Centrum Edukacji Przyrodniczo-Leśnej i Arboretum założone w 1923 r. Znajduje się w nim ok. 3200 gatunków i odmian roślin, m.in. największa w Polsce kolekcja klonów (ponad 180 gatunków i odmian),
- Kolej Wąskotorowa Rogów-Biała Rawska zbudowana przez wojska niemieckie jako wojskowa kolej polowa podczas pierwszej wojny światowej.

3.1.2. Demografia

LICZEBNOŚĆ GMINY Z PODZIAŁEM NA PŁEĆ

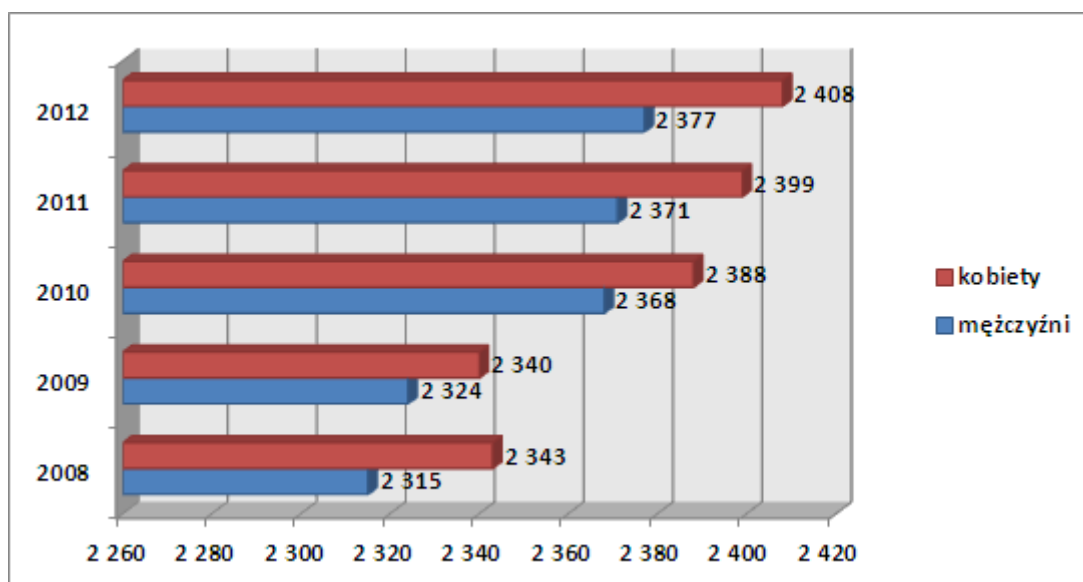
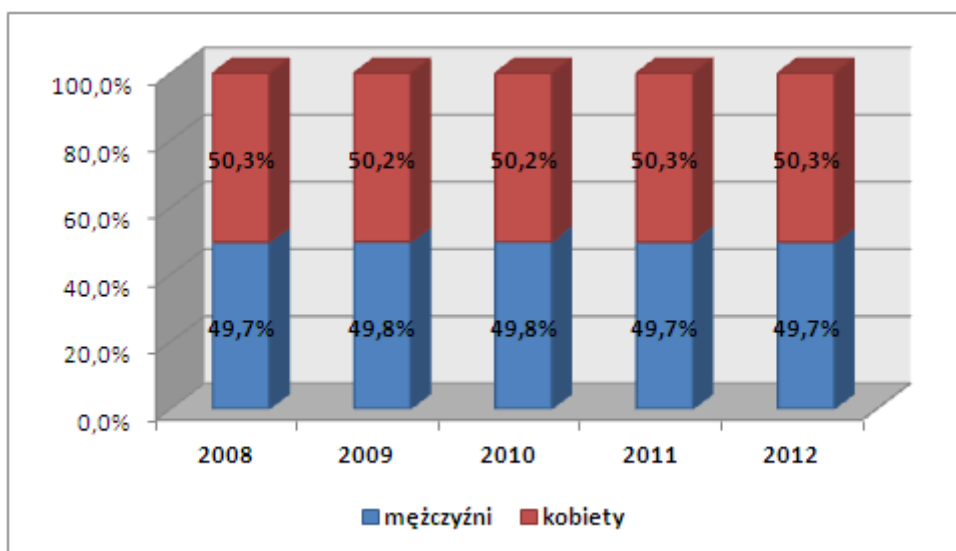
W 2012 roku Gminę Rogów zamieszkiwało 4 785 mieszkańców, z czego około 49,7% stanowili mężczyźni. Na przestrzeni lat 2008-2012 zarówno liczba mężczyzn jak i kobiet rosła, przy czym niewielką przewagę stanowiły kobiety (ich udział procentowy w 2012 r. kształtował się na poziomie ok. 50,3%). Ostatecznie liczba mieszkańców w badanym okresie wzrosła o 2,7%.

Tabela 1. Liczebność Gminy Rogów z podziałem na płeć

Wyszczególnienie	Jedn. miary	2008	2009	2010	2011	2012
ogółem	osoba	4 658	4 664	4 756	4 770	4 785
mężczyźni	osoba	2 315	2 324	2 368	2 371	2 377
	%	49,7%	49,8%	49,8%	49,7%	49,7%
kobiety	osoba	2 343	2 340	2 388	2 399	2 408
	%	50,3%	50,2%	50,2%	50,3%	50,3%

Źródło: Dane GUS

Wykres 1. Struktura ludności Gminy Rogów według płci



Źródło: Opracowanie własne na podstawie GUS

STRUKTURA WIEKOWA MIESZKAŃCÓW

W 2012 roku najliczniejszą grupę stanowili mieszkańcy w wieku 30-34 lata, niewiele mniej osób liczyła grupa w wieku 55-59 lat, a następnie 20-24 lata i 25-29 lat. Wśród mężczyzn grupy te również były najliczniejsze. Wśród kobiet natomiast drugą w kolei pod względem liczności była grupa 60-64 lata. Warto zauważyć, że osoby w wieku 85 lat i więcej stanowiły około 1,7% ogółu mieszkańców Gminy.

Tabela 2. Struktura wiekowa mieszkańców Gminy Rogów w 2012 r.

Grupa wiekowa	ogółem	mężczyźni	kobiety
0-4	250	129	121
5-9	228	122	106
10-14	203	105	98
15-19	313	173	140
20-24	347	186	161
25-29	346	188	158
30-34	381	189	192
35-39	332	178	154
40-44	337	177	160
45-49	304	161	143
50-54	308	155	153
55-59	367	186	181
60-64	336	152	184
65-69	208	92	116
70-74	188	75	113
74-79	144	51	93
80-84	113	33	80
85 i więcej	80	25	55
ogółem	4 785	2 377	2 408

Źródło: Dane GUS

Analizując strukturę wiekową mieszkańców Gminy Rogów ze względu na przynależność do jednej z trzech grup ekonomicznych w wieku: przedprodukcyjnym, produkcyjnym i poprodukcyjnym na przestrzeni lat 2008 - 2012 możemy wyciągnąć następujące wnioski:

- udział grupy w wieku przedprodukcyjnym ulegał wahaniom, ostatecznie zmalał o 0,5 punktu procentowego, czyli o 5 osób. Zachowanie tej tendencji w przyszłości może prowadzić do starzenia się społeczeństwa i zmniejszenia liczby ludności w Gminie;
- najliczniejszą grupę stanowią osoby w wieku produkcyjnym. W 2012 roku liczebność tej grupy wzrosła o 1,2% w stosunku do roku 2008, do czego przyczynił się głównie wzrost liczby mężczyzn. Należy zauważyć, że od roku 2010 liczba osób w wieku produkcyjnym maleje, co powoduje, że zmniejsza się liczba osób pracujących i mogących pracować;
- udział ludności w wieku poprodukcyjnym wzrósł z 17,2% w 2008 roku, do 19,2% w 2012 roku. Ogółem liczba osób w tym przedziale zwiększyła się o 94 osoby, tyle osób przeszło na emeryturę.

Tabela 3. Liczba osób w wieku przedprodukcyjnym, produkcyjnym oraz poprodukcyjnym w latach 2008-2012

WYSZCZEGÓLNIENIE	Jednostka miary	2008	2009	2010	2011	2012
w wieku przedprodukcyjnym						
ogółem	osoba	686	671	686	696	681
mężczyźni	osoba	366	355	361	364	356
kobiety	osoba	320	316	325	332	325
w wieku produkcyjnym						
ogółem	osoba	3149	3159	3206	3191	3187
mężczyźni	osoba	1686	1711	1753	1746	1745
kobiety	osoba	1463	1448	1453	1445	1442
w wieku poprodukcyjnym						
ogółem	osoba	823	834	864	883	917
mężczyźni	osoba	263	258	254	261	276
kobiety	osoba	560	576	610	622	641
% udział ludności wg ekonomicznych grup wieku w ludności ogółem						
w wieku przedprodukcyjnym	%	14,7%	14,4%	14,4%	14,6%	14,2%
w wieku produkcyjnym	%	67,6%	67,7%	67,4%	66,9%	66,6%
w wieku poprodukcyjnym	%	17,7%	17,9%	18,2%	18,5%	19,2%

Źródło: Dane GUS

W 2012 roku najliczniejszą grupę stanowiły osoby w wieku produkcyjnym (66,6%). Należy zwrócić uwagę, że udział grupy w wieku poprodukcyjnym (19,2%) jest wyższy niż w wieku przedprodukcyjnym (14,2%).

POZIOM WYKSZTAŁCENIA MIESZKAŃCÓW

W 2002 roku w Gminie Rogów dominowały osoby z wykształceniem podstawowym ukończonym (38,5%) i zasadniczym zawodowym (27,1%). Liczba osób z wykształceniem średnim i wyższym wynosiła 1 216 i stanowiła 30,3% ogółu mieszkańców. Wśród osób z wykształceniem średnim przeważało wykształcenie średnie zawodowe, natomiast wykształcenie średnie ogólnokształcące w przeważającej części posiadały kobiety. Liczba osób z wykształceniem wyższym wynosiła 253 i była wyższa niż liczba osób bez wykształcenia – 168.

Tabela 4. Poziom wykształcenia mieszkańców Gminy Rogów

Rodzaj wykształcenia	ogółem	mężczyźni	kobiety
Wyższe	235	96	139
Policealne	109	30	79
Średnie razem	872	372	500
Średnie ogólnokształcące	322	77	245
Średnie zawodowe	550	295	255
Zasadnicze zawodowe	1086	685	401
Podstawowe ukończone	1543	762	781
Podstawowe nieukończone i bez wykształcenia	168	52	116

Źródło: Dane GUS Narodowy Spis Powszechny 2002

Przedstawione wyżej dane dotyczą wyników Narodowego Spisu Powszechnego z 2002 roku i nie odzwierciedlają aktualnej sytuacji. Porównując dane z Narodowych Spisów Powszechnych Ludności w latach 2002 i 2011 dla powiatu brzezińskiego obserwujemy, że znacznie wzrosła liczba osób z wykształceniem wyższym (120,3%). Podobna tendencja występuje wśród osób z wykształceniem średnim i policealnym. Oznacza to, że coraz większa liczba osób decyduje się na kontynuowanie nauki na wyższym poziomie. Zmniejszeniu natomiast uległy: liczba osób z wykształceniem zasadniczym zawodowym (-2,6%), podstawowym (-30,2%) i osób bez wykształcenia (-74,1%). Należy zakładać, że sytuacja w Gminie Rogów obecnie kształtuje się podobnie.

Tabela 5. Poziom wykształcenia mieszkańców powiatu brzezińskiego

Poziom wykształcenia	2002	2011	zmiana % 2011/2002
Wyższe	1 448	3 190	120,3%
Średnie i policealne	6 972	8 108	16,3%
Zasadnicze zawodowe	6 578	6 410	-2,6%
Gimnazjalne	-	1 352	-
Podstawowe ukończone	9 695	6 769	-30,2%
Podstawowe nieukończone i bez wykształcenia szkolnego	1 561	405	-74,1%

Źródło: Dane GUS (Narodowy Spis Powszechny 2002 Ludność, Narodowy Spis Powszechny 2011 Ludność).

MIGRACJE

Poprzez migracje rozumie się stałą lub czasową zmianę miejsca pobytu. Saldo migracji ma istotny wpływ na wysokość populacji danego obszaru.

Na terenie Gminy Rogów zameldowania utrzymują trend wzrostowy - od 2008 roku liczba nowo zameldowanych wzrosła o 15 osób, tj. o 29,4%. Na terenie Gminy osiedlają się przede

wszystkim ludzie z miast, w mniejszym stopniu ludzie ze wsi. Liczba wymeldowań na przestrzeni badanego okresu ulegała wahaniom, ostatecznie zmalała z 30 osób w 2008 roku do 29 osób w 2012 roku. Saldo migracji, podobnie jak liczba wymeldowań, ulegało wahaniom, jednak przez cały okres 2008 - 2012 było dodatnie. Jest to pozytywne zjawisko świadczące o atrakcyjności Gminy Rogów pod względem osadnictwa i mieszkalnictwa, które może mieć wpływ na wzrost liczby ludności w Gminie w kolejnych latach.

Tabela 6. Migracje na pobyt stały gminne wg typu i kierunku

Wyszczególnienie	2008	2009	2010	2011	2012
zameldowania ogółem	51	38	57	65	66
zameldowania z miast	34	19	33	38	45
zameldowania ze wsi	16	18	24	27	20
zameldowania z zagranicy	1	1	0	0	1
wymeldowania ogółem	30	31	44	47	29
wymeldowania do miast	15	19	18	26	21
wymeldowania na wieś	15	12	26	21	8
wymeldowania z zagranicy	0	0	0	0	0
saldo migracji	21	7	13	18	37

Źródło: Dane GUS

PRZYROST NATURALNY

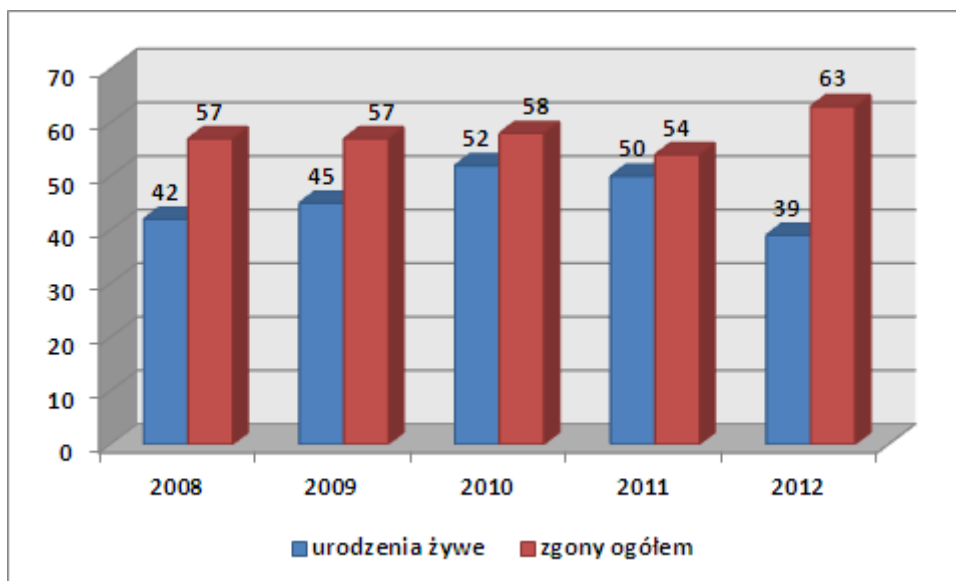
Przyrost naturalny w Gminie Rogów do 2011 roku systematycznie się zwiększał, jednak przez cały analizowany okres był ujemny, co oznacza, że liczba zgonów przewyższała liczbę urodzeń. W dłuższej perspektywie utrzymywanie się takiej tendencji może wpłynąć negatywnie na liczbę mieszkańców Gminy i powodować wzrost liczby ludności w wieku poprodukcyjnym, a tym samym pogłębiać zjawisko starzenia się społeczeństwa.

Tabela 7. Przyrost naturalny

Wyszczególnienie	2008	2009	2010	2011	2012
urodzenia żywe	42	45	52	50	39
zgony ogółem	57	57	58	54	63
przyrost naturalny	-15	-12	-6	-4	-24
mężczyźni	-8	-9	-16	-5	-11
kobiety	-7	-3	10	1	-13

Źródło: Dane GUS

Wykres 2. Urodzenia żywe i zgony



Źródło: Opracowanie własne na podstawie GUS

3.1.3. Rynek pracy

Gmina Rogów jest odległa od Łodzi zaledwie o ok. 30 km. Dzięki połączeniom komunikacyjnym (tj. kolejowym i drogowym) stanowi dobre zaplecze do rozwoju przedsiębiorczości.

Na terenie Gminy Rogów na koniec 2012 roku działały 342 podmioty, z czego 2,8% to jednostki sektora publicznego, a 97,2% to jednostki sektora prywatnego. Wśród jednostek prywatnych największą grupę (82,7%) stanowiły osoby fizyczne prowadzące działalność gospodarczą.

Tabela 8. Podmioty gospodarcze działające na terenie Gminy Rogów w latach 2008-2012

Podmioty wg sektorów własnościowych	2008	2009	2010	2011	2012
podmioty gospodarki narodowej ogółem	325	315	333	324	342
sektor publiczny - ogółem	9	9	9	9	7
sektor prywatny - ogółem, w tym	316	306	324	315	335
osoby fizyczne prowadzące działalność gosp.	268	258	271	262	277
spółki handlowe	10	10	10	11	13
spółdzielnie	2	2	2	2	2
fundacje	1	1	2	2	2
stowarzyszenia i organizacje społeczne	11	11	11	12	14

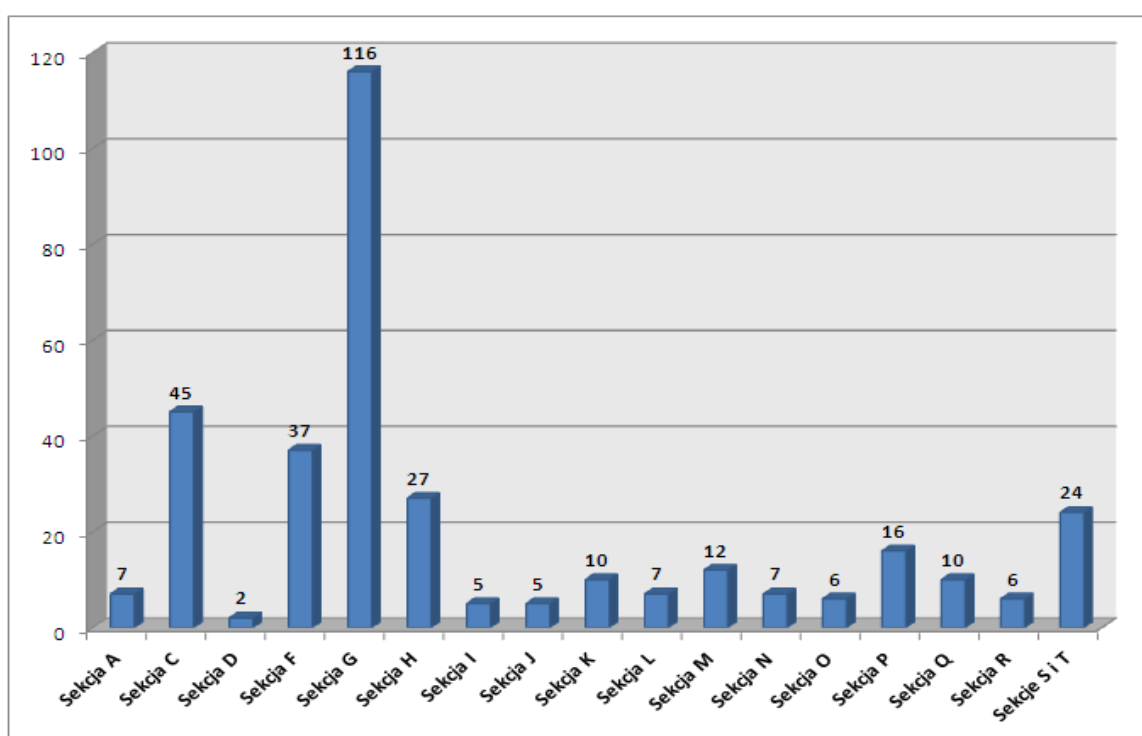
Źródło: Dane GUS

W analizowanym okresie liczba podmiotów gospodarczych ulegała wahaniom, ostatecznie wykazała wzrost o ok. 5%. Wahania były spowodowane zmianami w sektorze prywatnym. W analizowanym okresie wzrosła: liczba osób prywatnych prowadzących działalność

gospodarczą o 9 podmiotów, liczba spółek handlowych o 3 podmioty oraz liczba stowarzyszeń i organizacji społecznych o 3 podmioty.

Prywatna działalność gospodarcza prowadzona na terenie Gminy skupia się przede wszystkim w obszarze sekcji G według PKD 2007 - Handel hurtowy i detaliczny, naprawa pojazdów samochodowych, włączając motocykle, gdzie zarejestrowanych w 2012 roku było 116 jednostek. Na obszarze Gminy funkcjonują również podmioty trudniące się przetwórstwem przemysłowym (45) i budownictwem (37). Znaczenie mogą mieć również jednostki zajmujące się transportem (27).

Wykres 3. Struktura działalności gospodarczej na terenie Gminy Rogów w 2012 r. wg sekcji PKD 2007



Źródło: Opracowanie własne na podstawie GUS

Legenda:

A	Rolnictwo, leśnictwo, łowiectwo i rybactwo
B	Górnictwo i wydobywanie
C	Przetwórstwo przemysłowe
D	Wytwarzanie i zaopatrzenie w energię elektryczną, gaz, parę wodną, gorącą wodę i powietrze do układów klimatyzacyjnych
E	Dostawa Wody.; gospodarowanie ściekami i odpadami oraz działalność związana z rekultywacją
F	Budownictwo
G	Handel hurtowy i detaliczny, naprawa pojazdów samochodowych, włączając motocykle
H	Transport i gospodarka magazynowa
I	Działalność związana z zakwaterowaniem i usługami gastronomicznymi

J	Informacja i komunikacja
K	Działalność finansowa i ubezpieczeniowa
L	Działalność związana z obsługą rynku nieruchomości
M	Działalność profesjonalna, naukowa i techniczna
N	Działalność w zakresie usług administrowania i działalności wspierająca
O	Administracja publiczna i obrona narodowa, obowiązkowe ubezpieczenia społeczne
P	Edukacja
Q	Opieka zdrowotna i pomoc społeczna
R	Działalność związana z kulturą, rozrywką i rekreacją
S	Pozostała działalność usługowa
T	Gospodarstwa domowe zatrudniające pracowników; gospodarstwa domowe produkujące wyroby i świadczące usługi na własne potrzeby
U	Organizacje i zespoły eksterytorialne

3.1.4. Gospodarka mieszkaniowa

Według danych GUS, w 2010 roku na terenie Gminy Rogów znajdowało się 1 696 mieszkań o łącznej powierzchni 135 112 m². Na przestrzeni lat 2008 – 2010 liczba mieszkań na terenie Gminy nieznacznie wzrosła, tj. o 21 mieszkań (1,25%).

Tabela 9. Zasoby mieszkaniowe na terenie Gminy Rogów

Wyszczególnienie	Jednostka miary	2008	2009	2010
mieszkania	mieszk.	1 675	1 687	1 696
izby	izba	6 516	6 583	6 635
powierzchnia użytkowa mieszkań	m ²	132 387	133 922	135 112

Źródło: Dane GUS

Według stanu na dzień 31.12.2010 r., 88% mieszkań na terenie Gminy było podłączonych do sieci wodociągowej, około 68% było wyposażonych w ustęp spłukiwany i łazienki, nieco więcej – 69% posiadało centralne ogrzewanie. Od 2008 roku zwiększyła się zatem liczba mieszkań wyposażonych w ustęp spłukiwany i instalacje centralnego ogrzewania.

Tabela 10. Mieszkania wyposażone w instalacje techniczno-sanitarne

Wyszczególnienie	2008	2009	2010
wodociąg	88%	88%	88%
ustęp spłukiwany	67%	67%	68%
łazienka	68%	68%	68%
centralne ogrzewanie	68%	69%	69%

Źródło: Dane GUS

Gmina Rogów w 2009 roku zarządzała 20 mieszkaniami komunalnymi o łącznej powierzchni 738 m². Zgodnie z *Wieloletnim programem gospodarowania mieszkaniowym zasobem Gminy Rogów na lata 2007 – 2011* część z mieszkań była w złym lub bardzo złym stanie technicznym i wymagała pilnych remontów. O terminie i zakresie remontu decydowały wyniki przeprowadzonych badań technicznych.

Tabela 11. Mieszkania komunalne w posiadaniu Gminy Rogów

Wyszczególnienie	Jednostka miary	2009
mieszkania	mieszk.	20
powierzchnia użytkowa mieszkań	m ²	738

Źródło: Dane GUS

Gmina Rogów nie dysponuje mieszkaniami socjalnymi. Mieszkańcy w trudnych sytuacjach życiowych są kierowani do pomieszczeń tymczasowych.

3.1.5. Ochrona zdrowia

Na terenie Gminy Rogów funkcjonują następujące placówki medyczne:

- Niepubliczny Zakład Opieki Zdrowotnej „ZDROWIE” w Rogowie przy ulicy Wojska Polskiego,
- Niepubliczny Zakład Opieki Zdrowotnej „MEDICA” w Rogowie przy ulicy Dworcowej.

W pobliżu tych placówek działają apteki: Apteka „Melissa” i Apteka „Św. Antoniego”.

3.1.6. Edukacja

W Gminie Rogów funkcjonują następujące placówki oświatowe:

- prowadzony przez Gminę Zespół Szkół w Rogowie, w którego skład wchodzi:
 - Szkoła Podstawowa im. Marszałka Józefa Piłsudskiego
 - Gimnazjum w Rogowie,
- prowadzone przez Stowarzyszenia:
 - Szkoła Podstawowa w Przyłęku Dużym,
 - Szkoła Podstawowa w Wągrach.

Placówki są wyposażone w sale komputerowe. Ze względu na brak środków finansowych w szkołach prowadzone są zajęcia świetlicowe w niewielkim zakresie, bardzo mało jest też dodatkowych zajęć wyrównawczych i pozalekcyjnych o charakterze wychowawczym.

Tabela 12. Edukacja na terenie Gminy Rogów

Nazwa szkoły i adres		Liczba uczniów	Liczba pomieszczeń	Liczba klas /oddziałów	Liczba komputerów	Liczba etatów nauczycielskich
Zespół Szkół w Rogowie, w skład, którego wchodzi:	Szkoła Podstawowa im. Marszałka Józefa Piłsudskiego w Rogowie	181	19 sal lekcyjnych + 6 pozostałych	11	38	31,72
	Gimnazjum w Rogowie	128		6		
Szkoła Podstawowa im. Władysława Stanisława Reymonta w Przyłęku Dużym		38	10 sal lekcyjnych + 3 pozostałe	6	13	Szkoła prowadzona przez Stowarzyszenie
Szkoła Podstawowa w Wągrach		27	8 sal lekcyjnych + 2 pozostałe	5	13	Szkoła prowadzona przez Stowarzyszenie

Źródło: Dane GOPS w Rogowie

Stosunek wszystkich osób uczących się na danym poziomie kształcenia do całej populacji osób będących w wieku nominalnie przypisanym temu poziomowi kształcenia, czyli tak zwany współczynnik skolaryzacji (brutto) w okresie 2008-2012 przedstawia tabela 13.

Tabela 13. Współczynnik skolaryzacji brutto dla szkolnictwa podstawowego i gimnazjalnego

Wyszczególnienie	2008	2009	2010	2011	2012
szkoły podstawowe	100,00	103,52	102,89	100,00	98,05
gimnazja	94,87	95,45	94,19	95,45	95,56

Źródło: Dane GUS

3.1.7. Kultura i sport

Zadania w zakresie kultury na terenie Gminy Rogów realizuje Gminna Biblioteka Publiczna w Rogowie, która od lipca 2013 r. mieści się w nowym budynku. Pełni ona funkcję nie tylko wypożyczalni książek, ale również jest miejscem spotkań miejscowej społeczności. W sali sportowo-rekreacyjnej Biblioteki odbywają się zajęcia taneczne dla dzieci, kurs tańca dla dorosłych oraz zajęcia fitness. Planowane są natomiast lekcje języka angielskiego, warsztaty plastyczne, zajęcia ze sztuk walki.

Na terenie Gminy funkcjonują również kluby sportowe, które przyczyniają się do poprawy sprawności fizycznej mieszkańców. Zajęcia sportowe w ramach zajęć pozalekcyjnych prowadzone są na Boisku Orlik 2012.

3.1.8. Organy wsparcia społecznego

GOPS

Placówką realizującą zadania pomocy społecznej na terenie Gminy Rogów jest Gminny Ośrodek Pomocy Społecznej w Rogowie będący jednostką organizacyjną Gminy. Adresatami pomocy oferowanej przez GOPS są między innymi osoby dotknięte ubóstwem, sieroctwem, bezdomnością, bezrobociem, niepełnosprawnością, długotrwałą lub ciężką chorobą, przemocą w rodzinie, zdarzeniem losowym i sytuacją kryzysową.

Świadczenia pomocy społecznej udzielane są na wniosek osoby zainteresowanej lub z urzędu. Przed podjęciem decyzji o przyznaniu lub odmowie przyznania pomocy przeprowadzany jest wywiad środowiskowy w miejscu zamieszkania wnioskodawcy. Podczas wywiadu pracownik GOPS poznaje sytuację bytową, rodzinną, zdrowotną i mieszkaniową osoby ubiegającej się o pomoc społeczną oraz wspólnie opracowują plan pomocy. Decyzje w sprawach świadczeń pomocy społecznej wydawane są w formie pisemnej.

Pomoc społeczna ma na celu umożliwienie osobom i rodzinom przezwyciężanie trudnych sytuacji życiowych, których nie są one w stanie pokonać, wykorzystując własne uprawnienia, zasoby i możliwości. Pomoc jest świadczona między innymi w formie:

- przyznawania i wypłacania zasiłków stałych, celowych i okresowych,
- opłacania składek na ubezpieczenia społeczne i ubezpieczenie zdrowotne,
- pracy socjalnej,
- pomocy rzeczowej,
- udzielenia schronienia, posiłku i niezbędnego ubrania,
- organizowania usług opiekuńczych w miejscu zamieszkania,
- kierowania do domu pomocy społecznej.

W 2012 roku w Gminie Rogów przyznano świadczenia społeczne w ramach zadań własnych Gminy na łączną kwotę 619 460 zł. Najwięcej osób i rodzin korzystało z posiłków – 162 osoby, w tym 159 dzieci oraz 93 rodziny. Drugim w kolejności rodzajem pomocy były inne zasiłki celowe i w naturze, z których skorzystały 133 osoby i 125 rodzin.

**Tabela 14. Świadczenia społeczne w ramach zadań własnych Gminy Rogów
(stan na dzień 31.12.2012 r.)**

Formy pomocy	Liczba osób, którym przyznano świadczenia	Liczba świadczeń	Kwota świadczeń	Liczba rodzin	Liczba osób w rodzinach
Zasiłki okresowe ogółem	24	79	29 450	24	72
- w tym środki własne	-	-	-	-	-
Dotacja	24	79	29 450	24	72
Przyznane z powodu bezrobocia	24	79	29 450	24	72
Posiłek	162	24 761	76 448	94	400
- w tym dla dzieci	159	24 415	75 226	93	396
Usługi opiekuńcze ogółem	1	532	6 419	1	1
Inne zasiłki celowe i w naturze ogółem	133	-	118 739	125	338
Praca socjalna	-	-	-	221	682
Udzielenie schronienia	1	-	4 000	-	-
Skierowanie do domu pomocy społecznej i ponoszenie odpłatności za pobyt mieszkańca Gminy w tym domu	12	136	250 278	12	12

Źródło: Dane GOPS w Rogowie

W ramach świadczeń społecznych w ramach zadań zleconych Gminie Rogów wypłacono 60 895 zł. Z pieniędzy skorzystały przede wszystkim osoby samotnie gospodarujące.

**Tabela 15. Świadczenia społeczne w ramach zadań zleconych Gminie Rogów
(stan na dzień 31.12.2012 r.)**

Formy pomocy	Liczba osób, którym przyznano świadczenia	Liczba świadczeń	Kwota świadczeń	Liczba rodzin	Liczba osób w rodzinach
Zasiłki stałe ogółem, w tym:	16	158	60 895	16	20
- przyznany dla osoby samotnie gospodarującej	14	134	55 489	14	14
- pozostającej w rodzinie	2	24	5 406	2	6

Źródło: Dane GOPS w Rogowie

W tabeli 16 przedstawiono dane dotyczące rodzaju i skali pomocy społecznej w Gminie Rogów udzielonej przez GOPS. Najliczniejszą grupę beneficjentów pomocy społecznej oferowanej przez GOPS w Rogowie w 2012 roku stanowiły osoby dotknięte ubóstwem –

161 rodzin (516 osoby), co stanowiło 10,7% wszystkich mieszkańców Gminy Rogów. Rodziny w Gminie Rogów korzystają z pomocy również ze względu na:

- bezrobocie - w 2012 roku było to 266 osób (około 5,6% mieszkańców Gminy),
- bezradność w sprawach opiekuńczo-wychowawczych i prowadzeniu gospodarstwa domowego – w 2012 roku skorzystało z niej 166 osób w 39 rodzinach.

Tabela 16. Liczba beneficjentów pomocy społecznej oferowanej przez GOPS w Rogowie

Powód trudnej sytuacji życiowej	Liczba rodzin					Liczba osób w tych rodzinach				
	2008	2009	2010	2011	2012	2008	2009	2010	2011	2012
Ubóstwo	124	151	140	149	161	489	555	508	498	516
Bezdomność	-	2	-	-	2	-	2	-	-	2
Potrzeba ochrony macierzyństwa lub wielodzietności	2	4	5	5	2	11	19	23	21	11
Bezrobocie	73	86	79	84	93	249	274	225	243	266
Niepełnosprawność	31	36	31	30	29	84	92	73	66	57
Długotrwała lub ciężka choroba	22	28	30	34	34	42	54	62	64	69
Bezradność w sprawach opiekuńczo-wychowawczych i prowadzeniu gospodarstwa domowego, w tym:	23	29	33	32	39	91	113	135	130	164
- rodziny niepełne	14	20	21	17	18	38	58	58	50	56
- rodziny wielodzietne	9	9	12	15	11	53	55	68	80	66
Alkoholizm	-	1	2	5	4	-	1	2	8	7
Trudności w przystosowaniu się do życia po zwolnieniu z zakładu karnego	6	10	11	8	6	8	17	17	11	11
Przemoc w rodzinie	-	-	-	-	2	-	-	-	-	6
Zdarzenie losowe i sytuacja kryzysowa	2	-	4	6	3	6	-	9	13	9
Kłęska żywiołowa lub ekologiczna	128	-	-	-	-	319	-	-	-	-

Źródło: Dane GOPS w Rogowie

Na przestrzeni lat 2008 – 2012 liczba rodzin, a co za tym idzie liczba osób w rodzinach korzystających z pomocy społecznej, ulegała ciągłym zmianom. Jedynie liczba beneficjentów korzystających z pomocy z powodu niepełnosprawności i z powodu klęsk żywiołowych zmniejszyła się, natomiast liczba osób korzystających z pomocy w pozostałych dziedzinach

zwiększyła się. Oznacza to, że na terenie Gminy zwiększa się problem bezrobocia, który pociąga za sobą ubóstwo, może powodować alkoholizm i problemy socjalno-bytowe.

Choć liczba osób korzystających z pomocy ze względu na niepełnosprawność się zmniejszyła, to coraz więcej ludzi choruje przewlekłe, co pociąga za sobą konieczność przeznaczenia wyższych kwot na świadczenia w tej dziedzinie.

POZOSTAŁE ORGANY

Na terenie Gminy Rogów nie funkcjonuje dom pomocy społecznej, ani schronisko dla bezdomnych.

W powiecie brzezińskim zlokalizowane są następujące dwa domy pomocy społecznej:

- Dom Pomocy Społecznej w Dąbrowie dla kobiet przewlekłe psychicznie chorych,
- Dom Pomocy Społecznej w Brzezinach dla osób przewlekłe somatycznie chorych.

Gmina Rogów corocznie zawiera umowę z Towarzystwem Pomocy im. Św. Brata Alberta w Brzezinach, by zapewnić mieszkańcom w okresie zimowym całodobowe schronienie.

3.1.9. Współpraca z organizacjami pozarządowymi

Rozwiązywanie problemów społecznych oraz podejmowanie działań zapobiegających ich występowaniu to jedno z ważniejszych zadań gminy. Wszelkie działania temu służące powinny być podejmowane w ramach spójnego systemu, którym koordynuje jedna instytucja – jednostka administracji samorządowej, a jej równorzędnymi partnerami są organizacje pozarządowe.

Rozwiązywaniem problemów społecznych w Gminie Rogów oprócz samej gminy, zajmują się także jednostki publiczne, samorządowe, jak i niepubliczne, np. organizacje pozarządowe, stowarzyszenia, fundacje i organizacje kościelne.

Gmina Rogów współpracuje z tymi podmiotami w różnych sferach życia publicznego. Współpraca ta odbywa się na podstawie zawieranych porozumień. Przyjęty został także *„Wieloletni program współpracy Gminy Rogów z organizacjami pozarządowymi oraz innymi podmiotami prowadzącymi działalność pożytku publicznego na lata 2012-2016.”*

Celem głównym współpracy samorządu z organizacjami pozarządowymi jest poprawa jakości życia oraz pełniejsze zaspokajanie potrzeb społecznych mieszkańców gminy poprzez stwarzanie im możliwości i warunków do uczestnictwa w życiu publicznym.

Do zagadnień priorytetowych ujętych w *Wieloletnim programie współpracy Gminy Rogów z organizacjami pozarządowymi* w latach 2012-2016 należą przedsięwzięcia:

a) z zakresu upowszechniania kultury fizycznej i sportu:

- organizacja imprez sportowo - rekreacyjnych oraz turystycznych o charakterze masowym dla mieszkańców gminy,

- b) z zakresu kultury i sztuki, ochrony dóbr kultury i tradycji:
- organizacja wydarzeń kulturalnych, a w szczególności koncertów, przeglądów, konkursów, wystaw, spotkań, plenerów i innych uroczystości o charakterze lokalnym,
 - wspieranie amatorskiego ruchu artystycznego,
 - kultywowanie lokalnej tradycji,
 - ochrona dóbr kultury i tradycji,
 - wspieranie wszelkich form edukacji kulturalnej dzieci i młodzieży,
 - ochrona, renowacja, rekonstrukcja i promocja obiektów zabytkowych, w tym w zakresie obsługi ruchu turystycznego.
- c) z zakresu krajoznawstwa oraz wypoczynku dzieci i młodzieży:
- organizacja dodatkowych form spędzania wolnego czasu dla dzieci i młodzieży ze środowisk zagrożonych alkoholizmem i patologią społeczną
- d) z zakresu pomocy społecznej:
- wspomaganie bezdomnych z terenu Gminy Rogów, polegające na zapewnieniu w okresie zimowym całodobowego schronienia, zaspokojenia ich potrzeb bytowych i społecznych.
- e) z zakresu działania na rzecz osób niepełnosprawnych:
- wspieranie działań o charakterze integracyjnym dla osób niepełnosprawnych oraz osób ze środowisk zagrożonych alkoholizmem w tym spotkania, imprezy, wyjazdy oraz wycieczki integracyjne.

Tabela 17. Wykaz stowarzyszeń i organizacji pozarządowych działających na terenie Gminy Rogów

Nazwa i adres	Zakres działalności
Stowarzyszenie Przyjaciół Rogowa, ul. Akademicka 20, 95-063 Rogów	<ol style="list-style-type: none">1. Promocja Rogowa, jego walorów historycznych, kulturalnych, przyrodniczych i gospodarczych.2. Prowadzenie działalności kulturalnej i edukacyjnej.3. Podejmowanie i inspirowanie działań na rzecz ochrony środowiska, ochrony przyrody oraz podnoszenia estetyki miejscowości.4. Gromadzenie, opracowywanie i upowszechnianie materiałów dotyczących Rogowa i okolic.5. Inspirowanie i wspomaganie działalności miejscowych organizacji społecznych, kulturalnych i zawodowych w zakresie realizacji przedsięwzięć służących realizacji celów zbieżnych z celami stowarzyszenia.6. Inspirowanie działań służących rozwojowi gospodarczemu Rogowa i okolic
Stowarzyszenie Kół Gospodyń Wiejskich Gminy Rogów ul. Żeromskiego 48, 95-063 Rogów	<ol style="list-style-type: none">1. Celem Stowarzyszenia jest działalność publiczna na rzecz poprawy warunków życia społeczności wiejskiej, a w szczególności aktywizacji działań Kół Gospodyń Wiejskich działających na terenie gminy Rogów.2. Wspieranie wszechstronnego i zrównoważonego rozwoju społecznego, kulturalnego i gospodarczego wsi.

<p>Ognisko Miłości Olsza 33 95-063 Rogów</p>	<p>Pomoc osobom zagrożonym wykluczeniem społecznym, integracja społeczna osób niepełnosprawnych, starszych i znajdujących się w trudnej sytuacji życiowej poprzez prowadzenie centrum informacyjno-edukacyjnego oferującego wsparcie duchowe i psychologiczne, pomoc w rozwiązywaniu problemów i nawiązywaniu kontaktów społecznych oraz integrujące środowiska lokalne.</p> <p>Działalność na rzecz edukacji, oświaty i wychowania poprzez organizowanie spotkań, szkoleń, konferencji, warsztatów, wykładów kształtujących postawy sprzyjające demokracji oraz rozwojowi świadomości narodowej, obywatelskiej i kulturowej w duchu prawdy, dobra i sprawiedliwości.</p> <p>Działalność na rzecz dzieci i młodzieży oraz rodzin poprzez organizowanie turnusów wypoczynkowych i półkolonii oraz imprez kulturalno-rozrywkowo-rekreacyjnych.</p> <p>Działalność na rzecz ekologii i ochrony dziedzictwa przyrodniczego i promocji ekologii w społeczności lokalnej poprzez prowadzenie gospodarstwa ekologicznego.</p> <p>Prowadzenie Niepublicznego Punktu Przedszkolnego im. Marty Robin w Olszy.</p>
<p>Fundacja Polskich Kolei Wąskotorowych ul. Dworcowa 37, 95-063 Rogów</p>	<ol style="list-style-type: none"> 1. Ochrona zabytków kultury technicznej w szczególności kolejnictwa wąskotorowego. 2. Ochrona środowiska naturalnego człowieka i jego zrównoważony rozwój. 3. Ochrona dziedzictwa kulturowego i rozwój kultury we wszystkich jej przejawach. 4. Rozwój turystyki z poszanowaniem polskiego krajobrazu i zachowanie jego walorów dla przyszłych pokoleń.
<p>Stowarzyszenie Przyjaciół Szkoły „A Teraz My” Przyłęk Duży 49, 95-063 Rogów</p>	<p>Podstawowym celem stowarzyszenia jest:</p> <ol style="list-style-type: none"> 1. Umożliwienie spełnienia obowiązku szkolnego i przedszkolnego przez uczniów na terenie działania stowarzyszenia; 2. Wyzwalanie i wspieranie inicjatyw społecznych zmierzających do wzbogacenia możliwości edukacji dzieci i młodzieży; 3. Budowanie społeczeństwa obywatelskiego; 4. Promowanie zdrowego i aktywnego stylu życia; 5. Promowanie i wspieranie uczestnictwa w kulturze i życiu społecznym; 6. Promowanie i wspieranie, organizowanie aktywnych i twórczych form spędzania czasu wolnego; 7. Wspieranie i upowszechnianie problematyki kobiecej; 8. Rozwój aktywności społecznej na obszarach wiejskich; 9. Wsparcie rodzin w trudnych sytuacjach życiowych; 10. Wsparcie dla osób chorych, niepełnosprawnych i ich rodzin; 11. Wspieranie wszechstronnego i zrównoważonego rozwoju: społecznego, kulturalnego i gospodarczego; 12. Wspieranie dobroczynności i działań humanitarnych.
<p>Stowarzyszenie Przyjaciół Szkoły Podstawowej w Wągrach Wągry 87, 95-063 Rogów</p>	<p>Stowarzyszenie zostało powołane celem zainteresowania społecznego sprawami oświaty i wychowania, podnoszenia kultury pedagogicznej społeczeństwa, wyrównywania szans edukacyjnych, a także organizowanie obywatelskiej aktywności w dziedzinie edukacji młodego pokolenia. Działalność stowarzyszenia skierowana jest na rzecz funkcjonowania Szkoły Podstawowej w Wągrach oraz mieszkańców gminy Rogów.</p> <p>Celem działania stowarzyszenia jest:</p>

	1) wspieranie wszechstronnego i zrównoważonego rozwoju: społecznego, kulturalnego i gospodarczego Gminy Rogów, 2) prowadzenie działalności integrującej społeczność lokalną poprzez aktywność kulturalną, edukacyjną, rekreacyjną i towarzyską, 3) wspieranie demokracji i budowanie społeczeństwa obywatelskiego w środowisku lokalnym, 4) umożliwienie spełnienia obowiązku szkolnego i przedszkolnego przez uczniów na terenie działania stowarzyszenia, 5) wyzwalanie i wspieranie inicjatyw społecznych zmierzających do wzbogacenia możliwości edukacji dzieci i młodzieży.
--	---

Źródło: Dane GOPS w Rogowie

Ponadto, na terenie Gminy Rogów funkcjonują inne organizacje pozarządowe, realizujące działania na rzecz mieszkańców Gminy. Należą do nich:

- Gminny Klub Sportowy „Pogoń” Rogów,
- Wągrowski Klub Sportowy „Fenix”,
- Międzyszkolny Uczniowski Klub Sportowy „Ziuk”,
- Związek Harcerstwa Rzeczypospolitej Okręg Łódzki,
- Ochotnicza Straż Pożarna w Rogowie,
- Ochotnicza Straż Pożarna w Przyłęku Dużym,
- Ochotnicza Straż Pożarna w Kotulinie.

3.2. Problemy społeczne występujące na terenie Gminy Rogów

3.2.1. Bezrobocie

Głównym ośrodkiem pracy w Gminie jest miejscowość Rogów. Tam skupiają się firmy usługowe i przetwórstwa spożywczego, a także jednostki handlowe, w których mieszkańcy Gminy znajdują zatrudnienie.

Położenie sąsiednich gmin i miasta Łódź powoduje, że duże zatrudniające więcej niż kilku pracowników jednostki, zlokalizowane są poza obszarem Gminy. Jednakże dzięki dobrym połączeniom komunikacyjnym część mieszkańców Gminy Rogów znalazła zatrudnienie w tych jednostkach.

W 2012 roku na terenie Gminy Rogów było 276 osób bezrobotnych, z czego około 54% stanowili mężczyźni, 46% kobiety. Udział bezrobotnych w liczbie ludności w wieku produkcyjnym wynosi dla mężczyzn 9,1%, dla kobiet 9,3%. W latach 2008 – 2012 liczba bezrobotnych na terenie Gminy znacznie wzrosła, bo aż o 91,7%. Wśród mężczyzn wzrost bezrobocia wynosił około 71%, wśród kobiet to aż 122%. Pomimo iż taki wzrost bezrobocia budzi niepokój, należy pamiętać, że statystyki dotyczące bezrobocia w znacznym stopniu zniekształcają obraz tego zjawiska głównie ze względu na duży stopień tzw. bezrobocia utajonego oraz „pracy na czarno”.

Tabela 18. Struktura bezrobocia na terenie Gminy Rogowo w latach 2008-2012

Wyszczególnienie	2008	2009	2010	2011	2012
Bezrobotni zarejestrowani wg płci					
ogółem	144	241	238	271	276
mężczyźni	87	155	141	151	149
kobiety	57	86	97	120	127
Udział bezrobotnych zarejestrowanych w liczbie ludności w wieku produkcyjnym wg płci					
ogółem	4,9	8,1	7,9	9,0	9,2
mężczyźni	5,5	9,6	8,6	9,2	9,1
kobiety	4,2	6,3	7,1	8,8	9,3

Źródło: Dane GUS

Analizując strukturę bezrobocia, należy zauważyć, że:

- bezrobocie na terenie Gminy wzrosło,
- wśród osób bezrobotnych w latach 2008-2012 przeważały kobiety,
- w 2012 roku, w porównaniu do 2008 r., o około 116% wzrosła liczba osób bezrobotnych z prawem do zasiłku;
- w całym analizowanym okresie bezrobotni w wieku od 26 do 50 roku życia stanowią najliczniejszą grupę wśród bezrobotnych,
- biorąc pod uwagę czas pozostawania bez pracy, największy udział mają bezrobotni od 1 do 12 miesięcy, jednak w analizowanym okresie najbardziej wzrosła liczba osób bezrobotnych pozostających bez pracy dłużej niż 24 miesiące,
- biorąc pod uwagę wykształcenie, to najliczniejszą grupę wśród bezrobotnych stanowią osoby z wykształceniem średnim i zasadniczym zawodowym. U tych grup na przestrzeni analizowanych lat wzrost bezrobocia był najwyższy - wyniósł ok. 100%.

Tabela 19. Charakterystyka osób bezrobotnych na terenie Gminy Rogów

Wyszczególnienie	2008	2009	2010	2011	2012
Liczba osób bezrobotnych OGÓŁEM:	144	241	238	271	276
w tym:					
- kobiet	57	86	97	120	127
- mężczyzn	87	155	141	151	149
Liczba osób bezrobotnych z prawem do zasiłku	18	53	26	36	39
Liczba bezrobotnych absolwentów	14	16	17	20	18
Liczba osób bezrobotnych niepełnosprawnych	6	10	8	10	10
Liczba osób bezrobotnych wg wieku:					
- bezrobotni do 25 roku życia	31	57	50	61	62
- bezrobotni od 26 do 50 roku życia	77	122	136	147	156
- bezrobotni powyżej 51 roku życia	36	62	52	63	58
Liczba osób bezrobotnych wg czasu pozostawania bez pracy:					
- bezrobotni do 1 miesiąca	23	24	30	23	30
- bezrobotni od 1 do 12 miesięcy	77	162	136	139	138
- bezrobotni od 12 do 24 miesięcy	19	34	46	65	45
- bezrobotni powyżej 24 miesięcy	25	21	26	44	63
Liczba osób bezrobotnych wg wieku:					
- 18-24 lata	31	57	50	61	62
- 25-35 lat	39	52	62	76	72
- 35-44 lata	25	49	57	44	61
- 45-54 lata	35	53	41	53	46
- 55-59 lat	11	25	21	26	23
- 60 lat i powyżej	3	5	7	11	12
Liczba osób bezrobotnych wg wykształcenia:					
- wykształcenie gimnazjalne i poniżej	45	75	65	79	76
- wykształcenie zasadnicze zawodowe	45	72	80	83	91
- wykształcenie średnie	47	85	78	90	93
- wykształcenie wyższe	7	9	15	19	16

Źródło: Dane PUP w Brzezinach

Do form aktywizacji osób bezrobotnych i poszukujących pracy w Powiatowym Urzędzie Pracy w Brzezinach należą:

- pośrednictwo w poszukiwaniu pracy na terenie kraju i Europy,
- poradnictwo zawodowe, które może pomóc w planowaniu rozwoju zawodowego,
- szkolenia podnoszące kwalifikacje zawodowe bezrobotnych,
- uczestnictwo w zajęciach Klubu Pracy,

- przygotowanie zawodowe dorosłych w postaci kursów praktycznej nauki zawodu,
- staże dla osób młodych,
- organizowanie prac interwencyjnych, społecznie użytecznych i robót publicznych.

W ostatnich latach ważnym elementem w aktywizacji zawodowej i społecznej osób długotrwale pozostających bez pracy stały się projekty systemowe współfinansowane ze środków unijnych, realizowane w ramach Programu Operacyjnego Kapitał Ludzki 2007-2013. Dzięki możliwościom korzystania z funduszy unijnych pojawiła się szansa na rozwój pomocy społecznej, zwłaszcza w odniesieniu do osób pozostających bez pracy, którym stwarza się możliwość uczestnictwa w różnych instrumentach aktywnej integracji. Mają one pomóc w przezwyciężeniu barier zawodowych, zdrowotnych, edukacyjnych i społecznych w dostępie do zatrudnienia i usług społecznych.

Obecnie realizowany jest kolejny etap projektu „*Dajemy szansę*” współfinansowanego przez Unię Europejską w ramach Programu Operacyjnego Kapitał Ludzki Priorytet VII Promocja integracji społecznej, Działanie 7.1. Rozwój i upowszechnienie aktywnej integracji, Poddziałanie 7.1.1. Rozwój i upowszechnienie aktywnej integracji przez ośrodki pomocy społeczne, w którym bierze udział jedna osoba niepełnosprawna.

3.2.2. Niepełnosprawność

Niepełnosprawność jest jednym z ważniejszych problemów współczesnego świata. To z nią wiąże się tzw. niepełnosprawność społeczna, czyli niemożność pełnego funkcjonowania w społeczeństwie.

Najczęstszymi problemami, z jakimi spotykają się na co dzień osoby niepełnosprawne to:

- utrudniony dostęp do leczenia i rehabilitacji,
- bezrobocie,
- bariery architektoniczne i komunikacyjne,
- izolacja społeczna.

Brak jest konkretnych informacji na temat liczby osób niepełnosprawnych na terenie Gminy Rogów. Należy jednak zauważyć, że liczba osób niepełnosprawnych, którym przyznawana jest pomoc z GOPS w Rogowie, co roku maleje.

Tabela 20. Liczba osób niepełnosprawnych objętych pomocą GOPS w Rogowie

Wyszczególnienie	2008	2009	2010	2011	2012
Liczba rodzin	31	36	31	30	29
Liczba osób w tych rodzinach	84	92	73	66	57

Źródło: Dane GOPS w Rogowie

Na terenie Gminy funkcjonuje Ognisko Miłości w Olszy. Celem Stowarzyszenia jest między innymi pomoc osobom niepełnosprawnym. Działania Stowarzyszenia mają ułatwić tym osobom funkcjonowanie w społeczności lokalnej poprzez wsparcie duchowe i psychologiczne oraz pomoc w rozwiązywaniu problemów i nawiązywaniu kontaktów społecznych.

3.2.3. Uzależnienia

ALKOHOLIZM

Jednym z najważniejszych problemów społecznych jest alkoholizm, który pociąga za sobą wiele niekorzystnych zjawisk, jak na przykład: wzrost przestępczości i przemocy w rodzinie, izolacja społeczna, pogłębienie ubóstwa. Problem ten dotyczy coraz większą grupę ludzi, również młodzież i dzieci w wieku szkolnym. Przeciwdziałanie temu zjawisku musi opierać się na długofalowych i wielokierunkowych działaniach.

Na terenie Gminy Rogów nie ma poradni (odwykowej, psychologiczno-pedagogicznej), klubu Abstynenckiego, grup samopomocowych np. Dorosłe Dzieci Alkoholików, a grupa Anonimowych Alkoholików nie została utworzona, gdyż ta forma pomocy nie wzbudziła zainteresowania wśród mieszkańców Gminy. Najbliższe placówki zajmujące się codzienną specjalistyczną pomocą dla osób uzależnionych, współuzależnionych znajdują się w Brzezinach, Koluszkach bądź Łodzi.

Nie funkcjonują również Punkty Konsultacyjne dla uzależnionych, współuzależnionych czy dla ofiar przemocy domowej oraz telefonu zaufania. Najbliższe placówki zajmujące się codzienną specjalistyczną pomocą dla osób uzależnionych czy współuzależnionych to:

- Stowarzyszenie Abstynenckiego Klubu Wzajemnej Pomocy „Viola” w Brzezinach,
- Abstynenckie Stowarzyszenie Klubu Wzajemnej Pomocy „Ostoja” w Koluszkach,
- Grupa AA „Iskierka” w Koluszkach.

W Gminie działa Gminna Komisja Rozwiązywania Problemów Alkoholowych, która jest odpowiedzialna za stworzenie i realizowanie *„Gminnego Programu Profilaktyki i Rozwiązywania Problemów Alkoholowych oraz Przeciwdziałania Narkomanii w Gminie Rogów”*. Program zawiera konkretne działania skupione w 3 kluczowych obszarach:

- działania profilaktyczne wśród dzieci, młodzieży i dorosłych mieszkańców Gminy,
- działania informacyjno-edukacyjne opierające się na wykorzystaniu broszur informacyjnych,
- działania terapeutyczne skierowane do osób uzależnionych i ich rodzin.

Ponadto, *Program* wymaga współpracy z licznymi instytucjami, placówkami i ośrodkami. Najważniejszymi z nich są:

- Szkoły Podstawowe i Gimnazjum znajdujące się na terenie gminy,
- Gminny Ośrodek Pomocy Społecznej,
- Oddział Leczenia Alkoholowych Zespołów Abstynencyjnych i Terapii Uzależnienia od Alkoholu w Wojewódzkim Szpitalu Specjalistycznym w Zgierzu,
- Poradnia Leczenia Uzależnień w Brzezinach,
- Poradnia Psychologiczno-Pedagogiczna w Brzezinach,
- Stowarzyszenia Abstynenckie w Brzezinach i Koluszkach,
- Gminna Biblioteka Publiczna w Rogowie,
- Prokuratura Rejonowa w Brzezinach,
- Komenda Powiatowa Policji w Brzezinach,
- Służba Zdrowia,
- Państwowa Agencja Rozwiązywania Problemów Alkoholowych w Warszawie,
- Fundacja „ETOH” w Warszawie.

Zgodnie z danymi GOPS w Rogowie zawartymi w tabeli 21, w latach 2011-2012 zwiększyła się liczba osób zgłoszonych na Komisję oraz liczba osób, które zgłosiły się na wezwanie. Na uwagę zasługuje profilaktyka prowadzona w szkołach, polegająca na realizacji programów uświadamiających dzieci i młodzież jakie zagrożenia niosą ze sobą uzależnienia.

Tabela 21. Uzależnienia alkoholowe na terenie Gminy Rogów

Wyszczególnienie	2011	2012
Liczba osób zgłoszonych na Komisję	16	19
Liczba osób, które zgłosiły się na wezwanie	11	12
Liczba dzieci korzystających z programów profilaktycznych w szkołach	125	100
Liczba dzieci korzystających z różnych form wypoczynku	45	40

Źródło: Dane GOPS w Rogowie

Zgodnie z danymi GOPS w Rogowie, w 2012 roku pomocą społeczną z powodu alkoholizmu objęte były 4 rodziny, w których było 7 osób. Liczba rodzin dotkniętych problemem alkoholizmu systematycznie rośnie.

Tabela 22. Liczba osób objętych pomocą GOPS w Rogowie z powodu alkoholizmu

Wyszczególnienie	2008	2009	2010	2011	2012
Liczba rodzin	-	1	2	5	4
Liczba osób w tych rodzinach	-	1	2	8	7

Źródło: Dane GOPS w Rogowie

NARKOMANIA

Terminem narkomania określa się stan uzależnienia od środków odurzających. Pojęcie to obejmuje nie tylko nałogowe używanie narkotyków, ale także stosowanie wszelkich środków wywołujących euforię odurzającą. Nawykowe odurzanie się narkotykami staje się zjawiskiem masowym i groźnym dla zdrowia i życia (nadużywanie silnych środków narkotycznych prowadzi do śmierci, samobójstw na skutek przyjmowania różnych substancji) i dla mienia społeczeństwa (rozboje, rabunki, kradzieże popełnione w celu zdobycia pieniędzy na zaspokojenie głodu narkotycznego).

O problemie narkomanii niechętnie informują pedagodzy czy rodzice osób uzależnionych lub zażywających narkotyki. Problem ten na terenie Gminy Rogów jest trudny do ustalenia i brak jest danych dotyczących istnienia i skali zjawiska na terenie Gminy. Przeciwdziałaniem w zakresie narkomanii zajmuje się Gminna Komisja Rozwiązywania Problemów Alkoholowych odpowiedzialna za stworzenie „*Gminnego Programu Profilaktyki i Rozwiązywania Problemów Alkoholowych oraz Przeciwdziałania Narkomanii w Gminie Rogów*”.

Celem głównym *Gminnego Programu Przeciwdziałania Narkomanii* jest zapobieganie i ograniczanie używania narkotyków i innych środków psychoaktywnych przez mieszkańców Gminy Rogów, a co za tym idzie spadek liczby młodych osób sięgających po narkotyki. Realizacja zadań ujętych w *Programie* będzie następowała poprzez:

- zlecenie realizacji zadań szkołom prowadzonym przez Gminę,
- zakup usług od podmiotów prawnych lub osób fizycznych,
- współpraca z Powiatową Stacją Sanitarno – Epidemiologiczną w Brzezinach, Policją i innymi instytucjami.

3.2.4. Ubóstwo

Ustawa o pomocy społecznej definiuje ubóstwo na podstawie mieszczenia się dochodu rodziny lub osoby w tzw. minimum socjalnym. Ośrodek Pomocy Społecznej jest zobowiązany do pomocy osobom i rodzinom, których miesięczny dochód nie przekracza kwoty określonej w ustawie o pomocy społecznej na podstawie minimum socjalnego.

Podstawowym powodem ubóstwa jest bezrobocie.

Zjawisko ubóstwa najbardziej widoczne jest w rodzinach wielodzietnych, rodzinach samotnie wychowujących dzieci oraz w rodzinach utrzymujących się ze źródeł niezarobkowych (innych niż renta i emerytura).

Ośrodek Pomocy Społecznej zobowiązany jest udzielić wsparcia osobom żyjącym na poziomie minimum socjalnego.

Systematycznie od 2008 roku notowany jest wzrost problemu ubóstwa. W 2012 roku problem ten dotyczył około 10,7% mieszkańców Gminy Rogów i miał związek ze wzrostem bezrobocia w tych latach.

Tabela 23. Liczba osób objętych pomocą GOPS w Rogowie z powodu ubóstwa

Wyszczególnienie	2008	2009	2010	2011	2012
Liczba rodzin	124	151	140	149	161
Liczba osób w tych rodzinach	489	555	508	498	516

Źródło: Dane GOPS w Rogowie

3.2.5. Bezdomność

Zjawisko bezdomności w Gminie Rogów odgrywa marginalne znaczenie pod względem liczby osób nią dotkniętych, jednakże trudne do rozwiązania.

Zjawisko bezdomności w Gminie Rogów było w latach 2008 – 2012 marginalne. W 2012 roku 2 osoby borykały się z tym problemem. GOPS przewiduje zapewnienie w takich sytuacjach schronienia tymczasowego.

3.2.6. Przemoc w rodzinie

Przemocą w rodzinie można najogólniej określić zamierzone i wykorzystujące przewagę sił działanie skierowane przeciw członkowi rodziny, które narusza prawa i dobra osobiste powodując cierpienie i szkody. Do najczęstszych przyczyn przemocy należą: alkoholizm, konflikty rodzinne, destrukcja podstawowych funkcji rodziny, rozwody, upadek dobrych obyczajów w rodzinach. Ofiarami przemocy są zazwyczaj kobiety i dzieci, rzadziej mężczyźni.

Tabela 24. Bezpieczeństwo publiczne w powiecie brzezińskim

Wyszczególnienie	2008	2009	2010	2011	2012
Liczba ofiar przemocy domowej, w tym:	130*	142*	75*	70*	18*
- kobiety	86*	111*	63*	47*	12*
- mężczyźni	9*	13*	9*	16*	3*
- dzieci	36*	18*	3*	7*	3*
Liczba sprawców przemocy domowej, w tym:	91*	101*	64*	46*	15*
- kobiety	5*	2*	1*	2*	3*
- mężczyźni	86*	99*	62*	43*	11*
- dzieci	-*	-*	1*	1*	1*

*- dane dotyczą całego powiatu brzezińskiego, ponieważ nie są i nie były w tym zakresie gromadzone dane z podziałem na gminy

Źródło: Dane Komenda Powiatowa Policji w Brzezinach

Brak jest dokładnych danych dotyczących ofiar przemocy domowej w Gminie Rogów, dostępne są dane dla całego powiatu brzezińskiego. Wynika z nich, że na przestrzeni lat 2008 – 2012 znacznie zmalała liczba ofiar przemocy domowej, dotyczy to zarówno kobiet, mężczyzn jak i dzieci. Analogicznie zmieniał się liczba sprawców przemocy domowej. W tej grupie najbardziej widoczny jest spadek wśród mężczyzn – w 2008 roku sprawcami było 86 mężczyzn, w 2012 to 15 osób.

Z analizy danych dotyczących Gminy Rogów wynika, że liczba interwencji policji dotyczących przemocy w rodzinie systematycznie maleje od 2008 roku. W 2012 ich liczba wynosiła 3.

Tabela 25. Bezpieczeństwo publiczne w Gminie Rogów

Wyszczególnienie	2008	2009	2010	2011	2012
Liczba interwencji domowych, w tym:	89	81	104	90	83
- dotyczących przemocy w rodzinie	13	11	9	7	3
Liczba sporządzonych „Niebieskich Kart”	13	11	9	7	3

Źródło: Dane Komenda Powiatowa Policji w Brzezinach

Gminny Ośrodek Pomocy Społecznej w Rogowie, realizując zadania w zakresie przeciwdziałania przemocy systematycznie współpracuje z Policją, Sądem, Kuratorami Sądowymi, Pedagogami wszystkich placówek szkolnych, innymi instytucjami i sektorem pozarządowym, Parafią Rzymsko-Katolicką oraz Gminną Komisją Rozwiązywania Problemów Alkoholowych. Współpraca dotyczy poradnictwa, interwencji i wzajemnego wsparcia oraz uzupełnienia podejmowanych działań, a także bieżącego monitorowania problemu w środowiskach przez pracowników socjalnych w rejonach opiekuńczych.

Dzieci z rodzin dotkniętych przemocą uczestniczą w dodatkowych zajęciach szkolnych, mają zapewniony udział w zorganizowanych formach wypoczynku oraz są dożywianie w stołówkach szkolnych.

Dla wszystkich ofiar przemocy w rodzinie działa Ogólnopolskie Pogotowie dla Ofiar Przemocy w Rodzinie „Niebieska Linia”, które funkcjonuje od 1995 r.

3.2.7. Przestępczość

Na przestrzeni lat 2008 – 2012 na terenie Gminy Rogów liczba przestępstw wzrosła o 25,6%. Dwukrotny wzrost nastąpił w zakresie kradzieży i kradzieży z włamaniem. Zmalała natomiast liczba rozbojów, bójek i pobić oraz uszczerbków na zdrowiu.

Tabela 26. Przestępstwa na terenie Gminy Rogów

Wyszczególnienie	2008	2009	2010	2011	2012
Liczba przestępstw (powszechne), w tym:	90	49	83	127	113
- kradzież cudzej rzeczy	13	6	9	21	27
- kradzież z włamaniem	5	5	4	8	10
- rozboje	2	0	1	4	0
- bójki i pobicia	2	0	2	2	0
- uszczerbek na zdrowiu	4	0	0	2	2

Źródło: Dane Komenda Powiatowa Policji w Brzezinach

3.2.8. Osoby starsze

Starość i starzenie się – to pojęcia, które nie zostały jeszcze jednoznacznie zdefiniowane, zarówno przez nauki biologiczne jak i społeczne. Pierwsze z tych pojęć traktowane jest jako zjawisko, faza życiowa, drugie natomiast jest procesem.

Za podstawowe cechy starości uważa się: znaczny spadek zdolności adaptacyjnych człowieka w wymiarze biologicznym, psychospołecznym, postępujące ograniczenie samodzielności życiowej, stopniowe nasilenie się zależności od otoczenia.

Według danych epidemiologicznych, ok. 95% Polaków starzeje się w sposób niefizjologiczny, wraz z wiekiem pojawia się niedołężność, niedowidzenie, głuchota, otępienie, niesprawność ruchowa.

Światowa Organizacja Zdrowia (WHO) za początek starości uznaje 60 rok życia. Wyróżnia trzy zasadnicze etapy starości:

- 60 – 75 r. ż. – wiek podeszły (tzw. wczesna starość);
- 75 – 90 r. ż. – wiek starczy (tzw. późna starość);
- 90 r. ż. i powyżej – wiek sędziwy (tzw. długowieczność).

Tabela 27. Osoby starsze na terenie Gminy Rogów w 2012 r.

Grupa wiekowa	ogółem	mężczyźni	kobiety
60-64	336	152	184
65-69	208	92	116
70-74	188	75	113
74-79	144	51	93
80-84	113	33	80
85 i więcej	80	25	55
ogółem	1 069	428	641

Źródło: Dane GUS

Z danych GUS wynika, że w 2012 roku w Gminie Rogów mieszkało 1 069 osób starszych, z czego większość – około 60% stanowiły kobiety. Liczebność poszczególnych grup wiekowych maleje, jednak w każdej zauważalna jest przewaga kobiet.

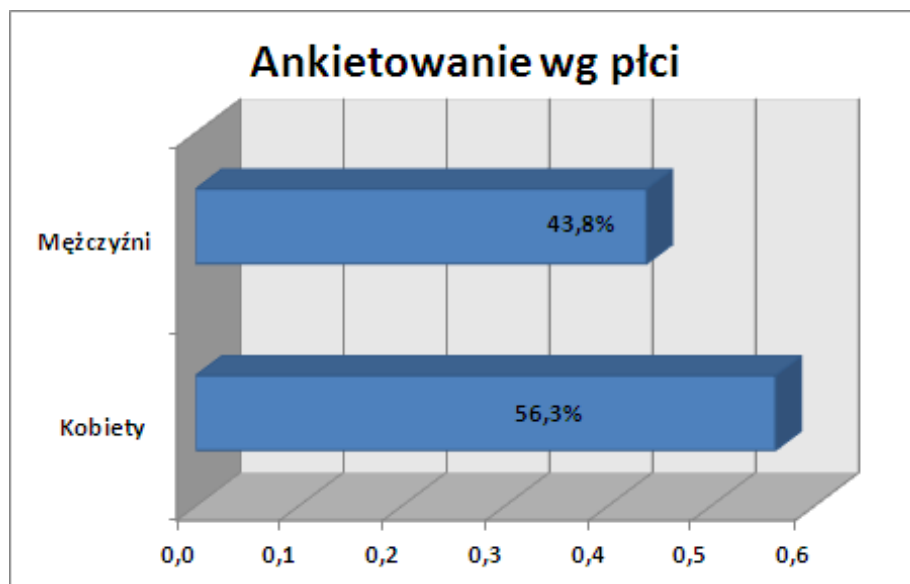
Największym problemem osób starszych dotyczącym całego kraju, również Gminy Rogów są problemy zdrowotne, niedołężność, otępienie, problemy ruchowe, a także osamotnienie i wyizolowanie społeczne.

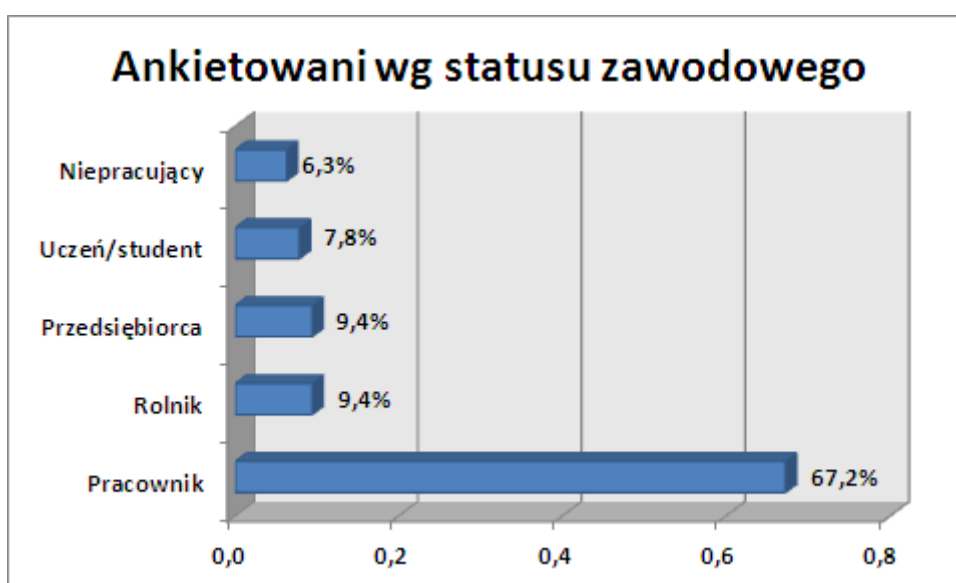
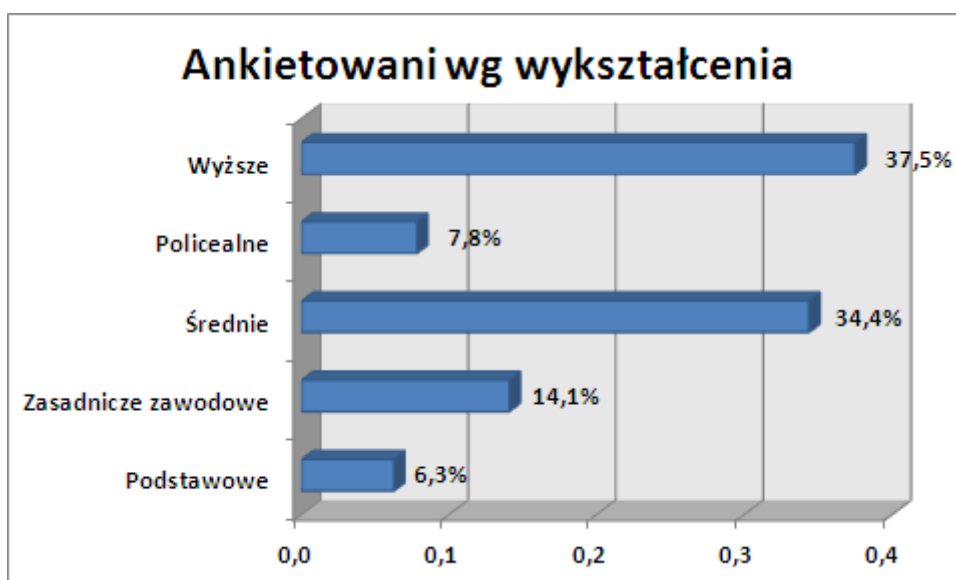
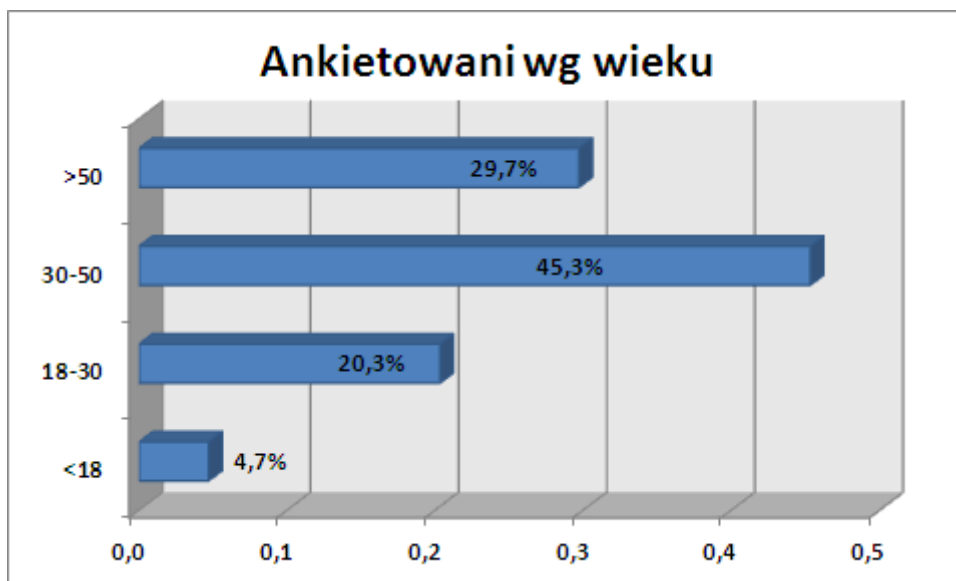
3.3. Wyniki badania ankietowego

W okresie wrzesień - październik 2013 r. przeprowadzono ankietę wśród mieszkańców Gminy Rogów w celu zdiagnozowania sytuacji społecznej Gminy.

Ankieta składała się z 16 pytań zamkniętych dotyczących strefy społecznej oraz z pytania otwartego, w którym poproszono ankietowanych o wskazanie konkretnych propozycji działań w celu przeciwdziałania negatywnym zjawiskom na terenie Gminy w następujących obszarach: wsparcie ubogich, poprawa sytuacji niepełnosprawnych, poprawa dostępu do służby zdrowia, działania na rzecz osób starszych, bezpieczeństwo.

Udział w ankiecie wzięło 64 osoby. Charakterystykę osób ankietowanych przedstawiono poniżej, natomiast wyniki ankiety dotyczące pytań otwartych i zamkniętych stanowią **Załącznik 1** do niniejszej Strategii.





Źródło: Opracowanie własne na podstawie ankiet

3.4. Analiza SWOT

Analiza SWOT jest jedną z najprostszych i najczęściej stosowanych technik analitycznych. Skrót SWOT pochodzi od czterech angielskich słów: **S**trengths (silne strony), **W**eaknesses (słabe strony), **O**pportunities (szanse), **T**hreats (zagrożenia).

Powyższe pojęcia należy rozumieć następująco:

- **SZANSE** - to zewnętrzne zjawiska i tendencje występujące w otoczeniu, które odpowiednio wykorzystane będą impulsem rozwoju oraz osłabiają występujące negatywne zjawiska.
- **ZAGROŻENIA** - to wszystkie zewnętrzne zjawiska postrzegane jako bariery dla rozwoju gminy, utrudnienia, dodatkowe koszty działania. Istnienie zagrożeń musi być brane pod uwagę przy planowaniu podejmowanych działań.
- **MOCNE STRONY** - to walory wynikające z uwarunkowań wewnętrznych gminy, które w pozytywny sposób wyróżniają ją spośród innych. Mocne strony mogą być zarówno obiektywnie dane przez naturę (np. liczba osób w wieku produkcyjnym) jak i być zasługą lokalnej społeczności (np. wysoki poziom mobilności i przedsiębiorczości).
- **SŁABE STRONY** - to konsekwencja ograniczeń zasobów i niedostatecznego ukształtowania uwarunkowań wewnętrznych. Mogą one dotyczyć całej gminy, jak i jej części. Mogą dotyczyć wszystkich aspektów funkcjonowania gminy, bądź jej poszczególnych elementów.

Właściwe zdiagnozowanie poszczególnych czynników pozwoli na osiągnięcie celów, którym służy analiza SWOT. Celem tym jest:

- unikanie zagrożeń,
- wykorzystywanie szans,
- wzmacnianie słabych stron,
- opieranie się na mocnych stronach.

Poniżej przedstawiono dwie tabele analizy SWOT. W jednej prezentowane są mocne i słabe strony gminy, w drugiej zaś szanse i zagrożenia. Z uwagi na materię opracowywanego dokumentu z zakresu polityki społecznej zagadnienia ujęte w tabelach ograniczono do sfer mających wpływ na politykę społeczną.

Tabela 28. Analiza SWOT

MOCNE STRONY	SŁABE STRONY
<ul style="list-style-type: none"> • zapewniony dostęp do podstawowej służby zdrowia; • dobrze funkcjonujący system oświaty; • istnienie terenów do lokowania działalności gospodarczej i usługowej; • wzrost liczby podmiotów gospodarczych; • działalność licznych stowarzyszeń i organizacji pozarządowych udzielających w zakresie pomocy społecznej; • dobra współpraca GOPS z organizacjami pozarządowymi w zakresie pomocy społecznej; • kompetentne i sprawne działanie Gminnego Ośrodka Pomocy Społecznej w Rogowie; • realizacja wielu programów wsparcia w zakresie przeciwdziałania wykluczeniu społecznemu; • znikome zjawisko bezdomności i niepełnosprawności mieszkańców Gminy; • funkcjonowanie Komisji Rozwiązywania Problemów Alkoholowych; • spadek zjawiska przemocy w rodzinie. 	<ul style="list-style-type: none"> • spadek osób w wieku przedprodukcyjnym; • dominacja rolnictwa skutkująca niewielkimi możliwościami dywersyfikacji prowadzonej działalności gospodarczej; • niepokojąco wysokie wskaźniki bezrobocia na terenie gminy, zwłaszcza w grupie osób młodych i absolwentów; • brak atrakcyjnych warunków do zatrudniania ludzi młodych; • wysoki odsetek osób dotkniętych ubóstwem; • niski poziom wykształcenia mieszkańców, zwłaszcza osób bezrobotnych; • występowanie barier architektonicznych utrudniających osobom niepełnosprawnym dostęp do podstawowych dóbr i usług; • brak dostatecznie rozwiniętej infrastruktury społecznej; • wzrost przestępczości na terenie Gminy; • wzrost liczby osób uzależnionych od alkoholu, zgłoszonych na Komisję; • brak faktycznych danych na temat osób uzależnionych od narkotyków; • brak odpowiedniej oferty dla osób starszych; • niewystarczająca liczba lokali socjalnych.

Szanse	Zagrożenia
<ul style="list-style-type: none"> • bliskość Miasta Brzeziny umożliwiające korzystanie z usług oferowanych w mieście powiatowym; • dodatnie saldo migracji; • wyhamowanie negatywnych trendów dotyczących migracji oraz wzrost liczby urodzeń spowodowanych prorodziną polityką państwa; • dotacje z Unii Europejskiej przyznawane w ramach funduszy pomocowych; • utrzymanie się pozytywnych trendów dotyczących podnoszenia poziomu wykształcenia wśród mieszkańców; • efekty realizowanych w skali krajowej, wojewódzkiej i powiatowej programów w zakresie polityki społecznej, koordynacja tych działań. 	<ul style="list-style-type: none"> • negatywne trendy demograficzne (w tym starzenie się społeczeństwa); • konkurencja pomiędzy gminami w zabieganiu o środki pomocowe oraz lokalizację inwestycji; • odpływ najbardziej przedsiębiorczych i wykształconych osób z terenu gminy; • utrudnienia organizacyjne w dostępie do środków pomocowych UE, brak wystarczających środków na „wkład własny”; • tendencje dotyczące wzrostu przestępczości na terenie gminy, zwłaszcza w odniesieniu do nieletnich i młodocianych; • dalsze pogarszanie opłacalności produkcji rolnej i ubożenie mieszkańców; • rozwarstwianie się społeczeństwa, podział na biednych i bogatych; • dalsze obniżanie standardów podstawowych usług zdrowotnych finansowanych w ramach NFZ; • powiększanie się obszarów patologii społecznych na terenie gminy, pojawianie się

	nowych zagrożeń (narkomania); <ul style="list-style-type: none">• bierność i pasywność osób objętych pomocą społeczną, nasilanie się postaw roszczeniowych.
--	---

Źródło: Opracowanie własne

Jak wynika z tabeli analizy SWOT, wiele zagrożeń dla rozwoju Gminy Rogów dotyczy szeroko rozumianej polityki społecznej. Zjawiska takie jak bezrobocie i ubóstwo z jednej strony są wynikiem określonych procesów społeczno-gospodarczych, z drugiej zaś same potrafią generować nowe problemy w postaci uzależnień czy przemocy w rodzinie. Ich rozwiązanie wymaga kompleksowego podejścia do zastanej rzeczywistości, ze szczególnym uwzględnieniem osób, które zagrożone są wykluczeniem społecznym. Jak pokazują dotychczasowe doświadczenia łatwo stać się beneficjentem systemu pomocy społecznej, o wiele trudniej jednak powrócić na drogę samodzielności i odpowiedzialności za byt własny i losy rodziny. Dlatego też w proponowanych działaniach położono duży nacisk na profilaktykę, działania edukacyjne i terapeutyczne.

4. Prognoza zmian w zakresie objętym strategią

Prognoza zawiera informacje o potrzebach, problemach i zasobach danej społeczności lokalnej, które:

- wynikają z analizy danych opisujących stan społeczności lokalnej w ostatnich latach (z diagnozy sytuacji społecznej),
- uwzględniają tendencje rozwojowe właściwe dla danego kraju, regionu oraz owej społeczności,
- dotyczą okresu, w jakim będzie realizowana strategia, czyli lat 2014-2020.

4.1. Prognoza demograficzna¹

PROGNOZA PRZYROSTU NATURALNEGO

Na podstawie *Prognozy dla terenów wiejskich powiatu brzezińskiego na lata 2011-2035* opracowanej przez GUS prognozuje się, że w latach 2014-2020 liczba urodzeń żywych będzie się zmniejszała, a liczba zgonów będzie pozostawała na tym samym poziomie. Tym samym, przyrost naturalny na terenie Gminy będzie mały, jednak w perspektywie do 2020 roku będzie on dodatni. Malejący przyrost naturalny będzie m.in. główną przyczyną spadku liczby ludności na terenie Gminy Rogów w kolejnych latach.

¹ Prognoza demograficzna została opracowana w oparciu o *Prognozę dla powiatów i miast na prawie powiatu oraz podregionów na lata 2011-2035* opracowaną przez GUS.

Tabela 29. Prognoza przyrostu naturalnego w Gminie Rogów do 2020 roku

Lata	urodzenia	zgony	przyrost naturalny
2014	64	55	9
2015	64	55	8
2016	62	55	7
2017	61	55	7
2018	60	55	6
2019	59	54	5
2020	58	54	3

Źródło: Opracowanie własne na podstawie Prognozy dla powiatów i miast na prawie powiatu oraz podregionów na lata 2011 – 2035 opracowanej przez GUS

PROGNOZA SALDA MIGRACJI

Zgodnie z prognozą do 2020 roku, saldo migracji wewnętrznych na pobyt stały w Gminie Rogów będzie przyjmowało wartości ujemne. Oznacza to przewagę osób wyprowadzających się z Gminy, niż osiedlających się na jej terenie. Ujemne saldo migracji będzie m.in. główną przyczyną spadku liczby ludności na terenie Gminy Rogów w kolejnych latach.

Pozytywnym zjawiskiem jest jednak rosnące saldo migracji w latach 2014-2020 co oznacza, że liczba wyprowadzających się będzie malała a liczba osób nowozameldowanych na terenie Gminy będzie rosła.

Tabela 30. Prognoza salda migracji w Gminie Rogów do 2020 roku

Lata	napływ	odpływ	saldo migracji
2014	27	53	-26
2015	27	53	-26
2016	26	52	-26
2017	25	50	-25
2018	23	47	-24
2019	22	46	-24
2020	22	45	-23

Źródło: Opracowanie własne na podstawie Prognozy dla powiatów i miast na prawie powiatu oraz podregionów na lata 2011 – 2035 opracowanej przez GUS

PROGNOZA LUDNOŚCI

Na podstawie Prognozy ludności sporządzonej przez GUS dla terenów wiejskich powiatu brzezińskiego, zaprognozowano liczbę mieszkańców Gminy Rogów w perspektywie do 2020

roku. Analizując dane zawarte w tabeli 31 można zauważyć, że liczba mieszkańców Gminy Rogów pomimo wzrostu liczby ludności w ostatnich 5 latach, zgodnie z prognozami od 2017 roku będzie maleć. Może to wynikać między innymi z tego, że:

- społeczeństwo na tym terenie starzeje się, co z oczywistych względów nie będzie wpływać korzystnie na liczbę urodzeń oraz przyrost naturalny,
- utrzyma się ujemne saldo migracji wewnętrznych spowodowane m.in. wysokim bezrobociem.

Tabela 31. Prognoza liczby ludności Gminy Rogów

Lata	Prognoza liczby mieszkańców terenów wiejskich powiatu brzezińskiego	Trend	Prognoza dla Gminy Rogów
2014	18 546	1,0015120	4 798
2015	18 558	1,0006470	4 802
2016	18 567	1,0004850	4 804
2017	18 563	0,9997846	4 803
2018	18 562	0,9999461	4 803
2019	18 544	0,9990303	4 798
2020	18 522	0,9988136	4 792

Źródło: Opracowanie własne na podstawie Prognozy dla powiatów i miast na prawie powiatu oraz podregionów na lata 2011 – 2035 opracowanej przez GUS

PROGNOZA WIEKOWA MIESZKAŃCÓW

Struktura ludności według wieku będzie ulegać dynamicznym zmianom, praktycznie w całym prognozowanym okresie. Zmiany te są przede wszystkim konsekwencją demograficznego „falowania”, tj. pojawiania się na przemian wyżów i niżów demograficznych, których efekty nakładają się na siebie z różną siłą w różnych okresach, powodując bardziej widoczne zmiany w procesach dzietności i umieralności, natomiast w mniejszym stopniu oddziałują na tę strukturę zmiany w rozmiarach migracji zagranicznych definitywnych, czyli migracji na pobyt stały, a szczególnie emigracji.

Analizując dane zawarte w tabeli 32 należy zauważyć, że w latach 2014-2020 będzie obserwowane dynamiczne starzenie się struktury ludności w wieku produkcyjnym, które będzie skutkowało wzrostem ludności w wieku poprodukcyjnym. Wspomniane zmiany spowodują gwałtowne starzenie się społeczeństwa (tym samym zasobów pracy), co w konsekwencji wpłynie na pogarszanie się podaży siły roboczej na lokalnym rynku pracy. W związku z tym, należy spodziewać się, że w perspektywie najbliższych lat zjawisko starzenia się społeczeństwa będzie miało bezpośrednie skutki finansowe dla systemu finansów publicznych w postaci wzrostu kosztów opieki zdrowotnej i opieki nad ludźmi

starszymi związanych z upowszechnianiem się m.in. takich chorób jak cukrzyca, choroby nowotworowe oraz układu kostnego. Starzenie się społeczeństwa będzie również bodźcem do stworzenia systemowych rozwiązań sprzyjających wzrostowi aktywności zawodowej i fizycznej dla osób w wieku poprodukcyjnym.

Tabela 32. Prognoza struktury wiekowej mieszkańców Gminy Rogów do 2020 roku

Wyszczególnienie	2014	2015	2016	2017	2018	2019	2020
Prognoza ludności wg wieku							
0-4 lata	249	247	245	241	238	233	229
5-9 lat	237	242	245	242	241	240	238
10-14 lat	191	186	186	196	199	202	207
15-19 lat	289	284	281	269	258	253	246
20-24 lata	345	339	321	316	306	292	285
25-29 lat	327	319	319	314	313	309	302
30-34 lata	386	380	376	363	349	341	332
35-39 lat	346	349	351	357	358	361	355
40-44 lata	353	365	372	376	393	391	395
45-49 lat	312	319	322	328	329	343	355
50-54 lata	288	280	279	282	283	289	296
55-59 lat	366	361	352	332	325	311	301
60-64 lata	360	362	364	375	378	374	370
65-69 lat	240	262	264	273	280	292	294
70-74 lata	179	180	203	214	229	247	270
75-79 lat	136	129	130	128	125	123	124
80-84 lata	108	106	101	102	101	96	91
Powyżej 85	88	90	93	96	97	101	103
RAZEM	4 798	4 802	4 804	4 803	4 803	4 798	4 792
Prognoza ludności wg ekonomicznych grup wieku							
Ludność w wieku przedprodukcyjnym	676	675	676	678	679	675	673
Ludność w wieku produkcyjnym	3 011	2 996	2 973	2 937	2 914	2 889	2 868
Ludność w wieku poprodukcyjnym	1 111	1 130	1 155	1 188	1 210	1 234	1 251

Źródło: Opracowanie własne na podstawie Prognozy dla powiatów i miast na prawie powiatu oraz podregionów na lata 2011 – 2035 opracowanej przez GUS

Niekorzystnym zjawiskiem będzie również zmniejszanie się populacji w wieku przedprodukcyjnym, które będzie wywołane malejącym przyrostem naturalnym. Mniejsza liczba dzieci może być przyczyną:

- zamykania istniejących szkół, których utrzymanie przy tak małej liczbie uczniów będzie nieopłacalne;

- zmniejszania się liczby osób w wieku produkcyjnym, przez co zmniejszy się odsetek siły roboczej i zmniejszą składki emerytalne odprowadzane przez osoby pracujące.

PROGNOZA WYKSZTAŁCENIA MIESZKAŃCÓW

Jednym z ważniejszych czynników określających rozwój społeczeństwa jest stały wzrost poziomu wykształcenia. W ciągu dziewięciu lat dzielących spisy powszechne obserwuje się dynamiczne zmiany, które wpłynęły w sposób znaczący na zmianę struktury ludności według poziomu wykształcenia.

Obserwowane trendy dążenia dużych grup ludności do podwyższania i uzupełniania wykształcenia pozwalają sądzić, że dane dotyczące wykształcenia z roku na rok będą ulegały znaczącej poprawie. Dotyczy to jednak głównie osób z wykształceniem średnim, które uzyskują wykształcenie wyższe. Opisane tendencje dotyczące kształcenia dorosłych nie dotyczą niestety osób starszych z wykształceniem podstawowym.

4.2. Prognoza problemów społecznych²

BEZROBOCIE

Zgodnie z raportem NBP nt. inflacji, stopa bezrobocia w 2014 odnotuje wzrost do 12,1% i do 12,4% w roku 2015. Również dane z urzędów pracy wskazują na dalszy wzrost stopy bezrobocia w kolejnych miesiącach (po uwzględnieniu czynników sezonowych).

W związku z tym prognozuje się, że również na terenie Gminy Rogów stopa bezrobocia będzie wzrastała w kolejnych latach. Przyczyną wzrostu bezrobocia będzie spadek liczby podmiotów gospodarczych na terenie Gminy, a tym samym spadek liczby osób pracujących.

NIEPEŁNOSPRAWNOŚĆ

W związku z tym, że zgodnie z prognozami liczby ludności na terenie Gminy Rogów do 2020 roku, liczba osób w wieku przedprodukcyjnym będzie się zmniejszała, to nie przewiduje się wzrostu osób niepełnosprawnych na tym terenie.

UZALEŻNIENIA

Spożycie alkoholu stopniowo staje się sposobem na złagodzenie psychicznego cierpienia odczuwanego przez daną osobę, a tym samym dominującym środkiem na pokonanie codziennych przeciwności i problemów.

² Prognoza problemów społecznych została sporządzona przy założeniu, że nie uwzględnia ona potencjalnych działań organizacji i instytucji publicznych działających w zakresie pomocy społecznej (w tym działań GOPS w Rogowie), które będą miały na celu przeciwdziałanie i niwelowanie istniejących problemów społecznych.

Jedną z głównych przyczyn uzależnień są problemy materialne będące konsekwencją bezrobocia. W związku z tym, że na terenie Gminy Rogów prognozuje się wzrost poziomu bezrobocia, to należy również prognozować wzrost uzależnień (zwłaszcza od alkoholu) z tym związanych.

UBÓSTWO

Podstawowym powodem ubóstwa jest bezrobocie. W związku z tym, że na terenie Gminy Rogów prognozuje się w kolejnych latach wzrost bezrobocia, to należy również zakładać spadek dochodów własnych gospodarstw domowych, a tym samym spadek ich zamożności i wzrost ubóstwa.

PRZEMOC W RODZINIE

Do jednych z najczęstszych przyczyn przemocy w rodzinie zaraz po braku umiejętności panowania nad gniewem i złością, zalicza się uzależnienie od alkoholu. W związku z tym, że w kolejnych latach problem uzależnienia alkoholowego na terenie Gminy Rogów prawdopodobnie będzie się pogłębiał bez podjęcia odpowiednich działań profilaktycznych, to należy zakładać, że nasili się również zjawisko przemocy w rodzinie.

BEZDOMNOŚĆ

Nie prognozuje się zmian w tym zakresie. Ewentualny wzrost liczby osób bezdomnych może wynikać z:

- prognozowanego pogłębiającego się ubóstwa i bezrobocia – niskie dochody mogą nie wystarczyć na pokrycie opłat czynszowych za mieszkanie. Wysoka zalega z tego tytułu może być z kolei powodem do eksmisji, która jest już tylko krokiem do bezdomności;
- prognozowanego wzrostu uzależnień – osoby uzależnione od alkoholu lub narkotyków mogą być nieakceptowane przez członków rodziny i mogą zostać przez nich odrzucone i wygnane z domu;
- przemocy w rodzinie – ofiary przemocy w rodzinie (zwłaszcza kobiety z dziećmi) bardzo często pod wpływem przymusu lub dobrowolnie opuszczają dom bez żadnych środków do życia w obronie przed przemocą ze strony jednego z członków rodziny.

PRZESTĘPCZOŚĆ

Prognozowany wzrost poziomu bezrobocia oraz wzrost uzależnień mogą być powodem do zwiększania się liczby przestępstw na terenie Gminy Rogów.

Bezrobocie przyczyni się głównie do wzrostu liczby przestępstw w zakresie włamań i drobnych kradzieży. Z kolei uzależnienia od środków odurzających (tj. alkohol, narkotyki) mogą być główną przyczyną bójek i rozbojów.

OSOBY STARSZE

Jednym z głównych problemów demograficznych w Polsce jest zjawisko starzenia się społeczeństwa oraz stały wzrost liczby osób w wieku emerytalnym. Według przewidywań GUS liczba osób w wieku emerytalnym wzrośnie z niemal 6,5 mln w 2010 r. do co najmniej 9,6 mln w roku 2035, co stanowić będzie 26,7% całej populacji kraju.

Zgodnie z prognozami ludności na terenie Gminy Rogów wynika, że przewiduje się wzrost ludności w wieku poprodukcyjnym. Tym samym należy zakładać, że w kolejnych latach nasili się zjawisko problemów społecznych dotyczących tej grupy społecznej. Do problemów tych należą przede wszystkim:

- samotność,
- choroby,
- inwalidztwo,
- życie w ubóstwie,
- poczucie nieprzydatności,
- uzależnienie funkcjonalne, które pogłębia brak – w dostatecznej ilości odpowiednich rodzajów – sprzętu ortopedycznego i rehabilitacyjnego.

Tabela 33. Prognoza ludności w wieku poprodukcyjnym na terenie Gminy Rogów

Wyszczególnienie	2014	2015	2016	2017	2018	2019	2020
60-64 lata	360	362	364	375	378	374	370
65-69 lat	240	262	264	273	280	292	294
70-74 lata	179	180	203	214	229	247	270
75-79 lat	136	129	130	128	125	123	124
80-84 lata	108	106	101	102	101	96	91
Powyżej 85	88	90	93	96	97	101	103
Razem	1 111	1 130	1 155	1 188	1 210	1 234	1 251

Źródło: Opracowanie własne na podstawie Prognozy dla powiatów i miast na prawie powiatu oraz podregionów na lata 2011 – 2035 opracowanej przez GUS

Tabela 34. Prognoza problemów społecznych na terenie Gminy Rogów

Problem społeczny	Prognozowane zmiany w stosunku do stanu aktualnego
Bezrobocie	Wzrost
Niepełnosprawność	Stagnacja
Uzależnienie od alkoholu	Wzrost
Uzależnienie od narkotyków	Wzrost
Ubóstwo	Wzrost
Bezdomność	Stagnacja
Przemoc w rodzinie	Wzrost
Przestępczość	Wzrost
Problemy osób starszych	Wzrost

Źródło: Opracowanie własne

4.3. Prognoza zmian

W rezultacie podjętych działań ujętych w „Strategii Rozwiązywania Problemów Społecznych na terenie Gminy Rogów na lata 2014-2020” przewiduje się wzrost zaufania mieszkańców do instytucji pomocowych, wzrost aktywności społeczno-gospodarczej mieszkańców Gminy Rogów oraz zmniejszenia zasięgu występujących na jej terenie problemów społecznych. Strategia przewiduje m.in. zwiększenie szans osób bezrobotnych na znalezienie zatrudnienia poprzez odpowiednie dostosowanie ich kwalifikacji do wymagań rynku pracy, zwiększenie więzi rodzinnych, spadek dysfunkcji rodziny wynikającej z uzależnień i przemocy w rodzinie oraz poprawę opieki zdrowotnej dla osób starszych i niepełnosprawnych.

Prognozuje się, że założenia niniejszej *Strategii* (...) zaktywizują i zachęcą mieszkańców do udziału we wspólnym rozwiązywaniu pojawiających się problemów. Wdrożenie działań spowoduje:

- poprawę bezpieczeństwa socjalnego obywateli,
- zmniejszenie ryzyka wykluczenia społecznego wśród części mieszkańców,
- poprawę warunków ich życia,
- zwiększenie liczby miejsc na lokalnym rynku pracy,
- wzmocnienie kompetencji i potencjału osób, które ubiegają się o zatrudnienie,
- poprawę stanu zdrowia, w tym szczególnie osób starszych i niepełnosprawnych,
- zmniejszenie dysproporcji w dostępie do usług społecznych przez osoby niepełnosprawne,
- zmniejszenia zjawiska przemocy w rodzinie,
- zmniejszenie liczby osób dotkniętych uzależnieniem od alkoholu.

Wprowadzone zmiany zostaną osiągnięte poprzez współpracę wszystkich osób, stowarzyszeń oraz instytucji i organizacji pozarządowych działających dla dobra mieszkańców Gminy Rogów w zakresie pomocy społecznej. W ramach tej współpracy realizowane będą liczne programy pomocowe skierowane do konkretnych grup dotkniętych problemami społecznymi.

5. Cele strategiczne projektowanych zmian

Przeprowadzona diagnoza społeczna, zwłaszcza w zakresie problemów społecznych, a także prognoza zmian w zakresie objętym strategią, pozwoliły na określenie **celu głównego** niniejszej Strategii, którym jest:

**„POPRAWA JAKOŚCI I WARUNKÓW ŻYCIA MIESZKAŃCÓW GMINY ROGÓW ZAGROŻONYCH
Z RÓŻNYCH PRZYCZYN WYKLUCZENIEM SPOŁECZNYM.”**

Tak sformułowany cel główny obejmuje wszystkie obszary problemowe niniejszej Strategii i adresowany jest do wszystkich obecnych jak i potencjalnych mieszkańców Gminy Rogów, których warunki i poziom życia odbiegają od przeciętnego.

W oparciu o dokonaną analizę SWOT, dotychczasowe doświadczenia pracowników GOPS w Rogowie oraz rzeczywiste potrzeby społeczne, wytypowano 6 **obszarów priorytetowych**:

- **Osoby bezrobotne.**
- **Osoby zagrożone ubóstwem i wykluczeniem społecznym.**
- **Osoby niepełnosprawne.**
- **Osoby dotknięte przemocą w rodzinie.**
- **Osoby uzależnione od alkoholu i narkotyków.**
- **Osoby starsze.**

Dla każdego z ww. obszarów wyznaczono **cele strategiczne**, które ułatwią realizację celu głównego.

Cel strategiczny 1. Przeciwdziałanie bezrobociu na terenie Gminy Rogów.

Cel strategiczny 2. Zapobieganie wykluczeniu społecznemu rodzin dotkniętych ubóstwem.

Cel strategiczny 3. Poprawa warunków społecznego funkcjonowania osób niepełnosprawnych w społeczności lokalnej.

Cel strategiczny 4. Przeciwdziałanie zjawisku przemocy w rodzinie i łagodzenie jego skutków.

Cel strategiczny 5. Zahamowanie zjawiska uzależnienia od alkoholu i narkotyków oraz łagodzenie jego skutków.

Cel strategiczny 6. Zapewnienie profesjonalnego wsparcia dla osób starszych i ich aktywizacja.

6. Kierunki niezbędnych działań

Aby móc skutecznie realizować Strategię, konieczne jest wskazanie niezbędnych działań w ramach zdefiniowanych celów strategicznych. Działania te zostały zapisane w postaci celów operacyjnych.

Tabela 35. Kierunki niezbędnych działań

Cel strategiczny	Cele operacyjne – kierunki niezbędnych działań
Cel strategiczny 1. Przeciwdziałanie bezrobociu na terenie Gminy Rogów.	1.1. Organizowanie projektów na rzecz przeciwdziałania bezrobociu (m.in. szkoleń dla bezrobotnych, przekwalifikowania, pomoc w otwieraniu własnej działalności gospodarczej). 1.2. Zatrudnianie bezrobotnych w ramach prac społecznych (m.in. robotach publicznych, pracach interwencyjnych). 1.3. Wspieranie bezrobotnych w poszukiwaniu pracy.
Cel strategiczny 2. Zapobieganie wykluczeniu społecznemu rodzin dotkniętych ubóstwem.	2.1. Udzielanie pomocy materialnej rodzinom ubogim. 2.2. Zatrudnienie asystenta rodziny w rodzinach zagrożonych odebraniem dzieci z powodu ubóstwa. 2.3. Wspieranie osób zagrożonych wykluczeniem społecznym w nabywaniu nowych kwalifikacji i kompetencji zawodowych. 2.4. Organizowanie prac społecznych dla osób dotkniętych ubóstwem.
Cel strategiczny 3. Poprawa warunków społecznego funkcjonowania osób niepełnosprawnych w społeczności lokalnej.	3.1. Zapewnienie wsparcia psychologicznego i społecznego osobom niepełnosprawnym, w tym z zaburzeniami psychicznymi. 3.2. Likwidacja barier architektonicznych w budynkach użyteczności publicznej. 3.3. Aktywizacja zawodowa osób niepełnosprawnych. 3.4. Udzielenie wsparcia finansowego rodzinom z niepełnosprawną osobą. 3.5. Zapewnienie dostępu do rehabilitacji. 3.6. Zapewnienie aktywnego udziału osobom niepełnosprawnym w życiu kulturalno-społecznym Gminy.
Cel strategiczny 4. Przeciwdziałanie zjawisku przemocy w rodzinie i łagodzenie jego skutków.	4.1. Wsparcie psychologiczne, prawne i socjalne osób dotkniętych przemocą w rodzinie. 4.2. Wzmocnienie współpracy służb publicznych ze społecznością lokalną w zakresie wykrywania i zwalczania zjawiska przemocy w rodzinie. 4.3. Podjęcie odpowiednich działań wobec sprawców przemocy w rodzinie.
Cel strategiczny 5. Zahamowanie zjawiska uzależnienia od alkoholu i narkotyków oraz łagodzenie jego skutków.	5.1. Zapewnienie dzieciom ochrony przed skutkami alkoholizmu rodziców. 5.2. Prowadzenie działań profilaktycznych z zakresu uzależnienia od alkoholu i narkotyków.

	5.3. Zapewnienie dostępu do specjalistycznej pomocy terapeutycznej dla osób uzależnionych od alkoholu i narkotyków. 5.4. Prowadzenie punktu konsultacyjnego dla osób uzależnionych od alkoholu i narkotyków oraz rodzin, w których istnieje problem alkoholizmu lub narkomanii jednego z członków. 5.5. Wspieranie działalności instytucji i stowarzyszeń prowadzonej w zakresie rozwiązywania problemu alkoholizmu i narkomanii.
Cel strategiczny 6. Zapewnienie profesjonalnego wsparcia dla osób starszych i ich aktywizacja.	6.1. Rozwój środowiskowych form opieki dla osób starszych. 6.2. Zwiększenie udziału osób starszych w rekreacji, kulturze i wypoczynku. 6.3. Dostosowanie systemu opieki zdrowotnej do potrzeb osób starszych. 6.4. Rozwój wolontariatu oraz pracy społecznej na rzecz pomocy seniorom.

7. Sposób realizacji strategii oraz jej ramy finansowe

Sposób realizacji Strategii

Realizacja postanowień Strategii Rozwiązywania Problemów Społecznych jest obowiązkiem władzy wykonawczej gminy, a więc Wójta Gminy Rogów. Dysponuje on niezbędnym w tym celu aparatem wykonawczym. We wprowadzaniu w życie poszczególnych celów czynnie uczestniczyć będą przede wszystkim pracownicy Gminnego Ośrodka Pomocy Społecznej w Rogowie, którzy realizują zadania własne gminy właśnie w zakresie pomocy społecznej.

Ponadto w realizacji strategii można oczekiwać wsparcia i pomocy niżej wymienionych instytucji:

- Powiatowego Centrum Pomocy Rodzinie;
- Powiatowego Zespołu ds. Orzekania o Niepełnosprawności przy PCPR;
- Powiatowego Urzędu Pracy;
- Gminnej Komisji Rozwiązywania Problemów Alkoholowych;
- Komendy Powiatowej Policji w Brzezinach.

Niniejsza Strategia będzie również wdrażana poprzez realizację gminnych programów i projektów realizowanych przez ww. podmioty i instytucje współdziałające na poziomie gminy. Do najważniejszych programów i narzędzi służących wdrożeniu Strategii należy zaliczyć:

- kontrakt socjalny,
- program aktywności lokalnej,
- gminny program przeciwdziałania przemocy w rodzinie,

- gminny program profilaktyki i rozwiązywania problemów alkoholowych i przeciwdziałania narkomanii,
- lokalny program pomocy społecznej obejmujący problematykę dożywiania oraz zdrowego żywienia,
- gminny program wspierania rodziny,
- programy i projekty związane z przeciwdziałaniem bezrobociu i aktywizacją zawodową mieszkańców, współfinansowane ze środków Unii Europejskiej w ramach Europejskiego Funduszu Społecznego.

Podstawowym narzędziem realizacji „*Strategii Rozwiązywania Problemów Społecznych na terenie Gminy Rogów*” będzie **kontrakt socjalny**. Kontrakt socjalny jest to pisemna umowa zawarta pomiędzy osobą (lub jej rodziną) korzystającą ze świadczeń pomocy społecznej a pracownikiem socjalnym, regulująca sposób współdziałania w rozwiązywaniu problemów, umożliwiającą aktywizację społeczno-zawodową oraz przeciwdziałanie wykluczeniu społecznemu osobie znajdującej się w trudnej sytuacji życiowej. Kontrakt przewiduje możliwość zastosowania: zasiłków i pomocy w naturze, pracy socjalnej, prac społecznie użytecznych, instrumentów aktywnej integracji oraz działań o charakterze środowiskowym.

Działania określone w niniejszej Strategii mogą być realizowane na różnych poziomach - począwszy od samodzielnej realizacji działania przez GOPS lub inne podmioty, poprzez współpracę partnerską, aż po zlecenie realizacji zadań publicznych podmiotom zewnętrznym w trybie określonym przepisami prawa.

Programy i projekty muszą być zbieżne z założeniami strategii oraz tak zaplanowane, aby wpisywały się w strukturę celu głównego strategii lub celów szczegółowych, zaś efekty realizacji programu lub projektu wpływały na osiągnięcie celu głównego strategii.

Ramy finansowe Strategii

Jednym z warunków realizacji celów zawartych w każdej strategii jest jej finansowanie. Zakłada się, że ramy finansowe „*Strategii Rozwiązywania Problemów Społecznych na terenie Gminy Rogów*” obejmują lata 2014-2020, gdyż w tym okresie będą realizowane w sposób ciągły zdefiniowane cele strategiczne i operacyjne.

Przewiduje się, że realizacja proponowanych celów i działań nastąpi przy wykorzystaniu następujących źródeł finansowania:

- środki własne pochodzące z budżetu gminy finansowane z jej dochodów;
- środki przekazane gminie z budżetu państwa (dotacje);
- środki funduszy krajowych (PFRON);

- projekty systemowe i konkursowe w ramach środków z Ministerstwa Pracy i Polityki Społecznej oraz Unii Europejskiej;
- środki pochodzące z funduszy pomocowych Unii Europejskiej (Europejski Fundusz Rozwoju Regionalnego, Europejski Fundusz Społeczny).

8. Wskaźniki realizacji działań

W celu śledzenia postępów w realizacji strategii będzie ona na bieżąco monitorowana. Monitorowanie pozwoli z jednej strony na ocenę oczekiwanych wyników już przyjętych zadań, jak i ewentualne korekty w tych zadaniach. Strategia z założenia jest dokumentem otwartym, natomiast jej materia (rzeczywistość społeczna) podlega ciągłym zmianom. Dlatego też konieczne jest elastyczne reagowanie na pojawiające się problemy i wyzwania. Oceny tej dokonywać będzie powołany przez Wójta Gminy Rogów Zespół Zadaniowy ds. Wdrażania Strategii Rozwiązywania Problemów Społecznych, którego co najmniej jednym z członków będzie pracownik GOPS.

Monitorowanie umożliwi:

- bieżącą ocenę realizacji programów i zadań oraz osiągnięcia celów,
- prognozowanie ewentualnych zmian warunków realizacji,
- dokonanie bieżących korekt i poprawek,
- podjęcie działań zabezpieczających i naprawczych,
- informowanie społeczności lokalnej o uzyskanych wynikach.

Wskaźnikiem realizacji celów strategicznych będzie zmniejszająca się ilość świadczeniobiorców oraz zmniejszanie się strumienia środków na bezpośrednie wsparcie najbardziej potrzebujących.

Tabela 36. Wskaźniki realizacji działań

Cel strategiczny	Cele operacyjne – kierunki niezbędnych działań	Wskaźnik realizacji działania
Cel strategiczny 1. Przeciwdziałanie bezrobociu na terenie Gminy Rogów.	1.1. Organizowanie projektów na rzecz przeciwdziałania bezrobociu (m.in. szkoleń dla bezrobotnych, przekwalifikowania, pomoc w otwieraniu własnej działalności gospodarczej).	<ul style="list-style-type: none"> – liczba zorganizowanych projektów, – liczba przeprowadzonych szkoleń dla osób bezrobotnych, – liczba przekwalifikowanych osób bezrobotnych, – liczba osób bezrobotnych biorących udział w szkoleniach
	1.2. Zatrudnianie bezrobotnych w ramach prac społecznych (m.in. robotach publicznych, pracach interwencyjnych).	<ul style="list-style-type: none"> – liczba osób bezrobotnych zatrudnionych w ramach prac społecznych, – kwota wypłaconych wynagrodzeń dla osób bezrobotnych na cele prac społecznych
	1.3. Wspieranie bezrobotnych w poszukiwaniu pracy.	<ul style="list-style-type: none"> – liczba osób bezrobotnych, które znalazły zatrudnienie – liczba osób bezrobotnych, którym udzielono wsparcia w znalezieniu pracy
Cel strategiczny 2. Zapobieganie wykluczeniu społecznemu rodzin dotkniętych ubóstwem.	2.1. Udzielanie pomocy materialnej rodzinom ubogim.	<ul style="list-style-type: none"> – liczba rodzin ubogich, którym udzielono wsparcia – wysokość udzielonego wsparcia finansowego
	2.2. Zatrudnienie asystenta rodziny w rodzinach zagrożonych odebraniem dzieci z powodu ubóstwa.	<ul style="list-style-type: none"> – liczba zatrudnionych asystentów rodziny
	2.3. Wspieranie osób zagrożonych wykluczeniem społecznym w nabywaniu nowych kwalifikacji i kompetencji zawodowych.	<ul style="list-style-type: none"> – liczba osób objętych wsparciem – liczba osób, które nabyły nowe kwalifikacje i kompetencje zawodowe
	2.4. Organizowanie prac społecznych dla osób dotkniętych ubóstwem.	<ul style="list-style-type: none"> – liczba osób dotkniętych ubóstwem zatrudnionych w ramach prac społecznych, – kwota wypłaconych wynagrodzeń na cele prac społecznych dla osób dotkniętych ubóstwem
Cel strategiczny 3. Poprawa warunków społecznego funkcjonowania osób niepełnosprawnych w społeczności lokalnej.	3.1. Zapewnienie wsparcia psychologicznego i społecznego osobom niepełnosprawnym, w tym z zaburzeniami psychicznymi.	<ul style="list-style-type: none"> – liczba osób niepełnosprawnych, którym udzielono wsparcia psychologicznego i społecznego – liczba osób z zaburzeniami psychicznymi, którym udzielono wsparcia psychologicznego i społecznego – liczba udzielonych porad psychologicznych

	3.2. Likwidacja barier architektonicznych w budynkach użyteczności publicznej.	<ul style="list-style-type: none"> – liczba obiektów użyteczności publicznej, których zniesiono bariery architektoniczne – liczba osób niepełnosprawnych korzystających z budynków użyteczności publicznej, w których zniesiono bariery architektoniczne
	3.3. Aktywizacja zawodowa osób niepełnosprawnych.	<ul style="list-style-type: none"> – liczba osób niepełnosprawnych uczestniczących w szkoleniach – liczba osób niepełnosprawnych, które uzyskały zatrudnienie w wyniku odbytych szkoleń
	3.4. Udzielenie wsparcia finansowego rodzinom z niepełnosprawną osobą.	<ul style="list-style-type: none"> – liczba rodzin z osobą niepełnosprawną, którym udzielono wsparcia finansowego – liczba osób niepełnosprawnych, którym udzielono wsparcia finansowego – wysokość udzielonego wsparcia finansowego
	3.5. Zapewnienie dostępu do rehabilitacji.	<ul style="list-style-type: none"> – liczba przeprowadzonych rehabilitacji osób niepełnosprawnych – liczba osób niepełnosprawnych, które skorzystały z rehabilitacji
	3.6. Zapewnienie aktywnego udziału osobom niepełnosprawnym w życiu kulturalno-społecznym Gminy.	<ul style="list-style-type: none"> – liczba osób niepełnosprawnych biorących udział w imprezach kulturalnych na terenie Gminy – liczba imprez kulturalnych, w których udział mogą brać osoby niepełnosprawne
Cel strategiczny 4. Przeciwdziałanie zjawisku przemocy w rodzinie i łagodzenie jego skutków.	4.1. Wsparcie psychologiczne, prawne i socjalne osób dotkniętych przemocą w rodzinie.	<ul style="list-style-type: none"> – liczba udzielonych porad prawnych – liczba udzielonych porad psychologicznych i socjalnych – liczba osób dotkniętych przemocą w rodzinie, które skorzystały ze wsparcia
	4.2. Wzmocnienie współpracy służb publicznych ze społecznością lokalną w zakresie wykrywania i zwalczania zjawiska przemocy w rodzinie.	<ul style="list-style-type: none"> – liczba zgłoszeń o przemoc w rodzinie – liczba interwencji z powodu przemocy w rodzinie – liczba założonych „Niebieskich Kart”
	4.3. Podjęcie odpowiednich działań wobec sprawców przemocy w rodzinie.	<ul style="list-style-type: none"> – liczba sprawców przemocy w rodzinie skierowanych na leczenie
Cel strategiczny 5. Zahamowanie zjawiska	5.1. Zapewnienie dzieciom ochrony przed skutkami alkoholizmu rodziców.	<ul style="list-style-type: none"> – liczba dzieci, którym udzielono pomocy z powodu alkoholizmu rodziców

uzależnienia od alkoholu i narkotyków oraz łagodzenie jego skutków.	5.2. Prowadzenie działań profilaktycznych z zakresu uzależnienia od alkoholu i narkotyków.	<ul style="list-style-type: none"> – liczba przeprowadzonych działań profilaktycznych z zakresu uzależnienia alkoholowego – liczba przeprowadzonych działań profilaktycznych z zakresu uzależnienia od narkotyków – liczba publikacji, materiałów informacyjnych – liczba uczestników przeprowadzonych działań profilaktycznych
	5.3. Zapewnienie dostępu do specjalistycznej pomocy terapeutycznej dla osób uzależnionych od alkoholu i narkotyków.	<ul style="list-style-type: none"> – liczba osób uzależnionych od alkoholu, które skorzystały ze specjalistycznej pomocy terapeutycznej – liczba osób uzależnionych od narkotyków, które skorzystały ze specjalistycznej pomocy terapeutycznej
	5.4. Prowadzenie punktu konsultacyjnego dla osób uzależnionych od alkoholu i narkotyków oraz rodzin, w których istnieje problem alkoholizmu lub narkomanii jednego z członków.	<ul style="list-style-type: none"> – liczba udzielonych porad – liczba osób uzależnionych od alkoholu, które skorzystały z porad punktu konsultacyjnego – liczba osób uzależnionych od narkotyków, które skorzystały z porad punktu konsultacyjnego – liczba rodzin, w których istnieje problem alkoholizmu jednego z członków, a którym udzielono porady – liczba rodzin, w których istnieje problem uzależnienia od narkotyków jednego z członków, a którym udzielono porady
	5.5. Wspieranie działalności instytucji i stowarzyszeń prowadzonej w zakresie rozwiązywania problemu alkoholizmu i narkomanii.	<ul style="list-style-type: none"> – liczba instytucji i stowarzyszeń prowadzących działalność w zakresie rozwiązywania problemu alkoholizmu – liczba instytucji i stowarzyszeń prowadzących działalność w zakresie rozwiązywania problemu narkomanii – liczba wspólnie zrealizowanych przedsięwzięć w zakresie zwalczania alkoholizmu – liczba wspólnie zrealizowanych przedsięwzięć w zakresie zwalczania narkomanii – wartość udzielonego wsparcia finansowego
Cel strategiczny 6. Zapewnienie profesjonalnego wsparcia dla osób starszych i	6.1. Rozwój środowiskowych form opieki dla osób starszych.	<ul style="list-style-type: none"> – liczba pielęgniarek środowiskowych – liczba mieszkań chronionych – liczba ośrodków oferujących pomoc osobom starszym

STRATEGIA ROZWIĄZYWANIA PROBLEMÓW SPOŁECZNYCH NA TERENIE GMINY ROGÓW
NA LATA 2014-2020

ich aktywizacja.	6.2. Zwiększenie udziału osób starszych w rekreacji, kulturze i wypoczynku.	<ul style="list-style-type: none"> – liczba ofert kulturalnych skierowanych do osób starszych – liczba ofert w zakresie aktywnego wypoczynku skierowana do osób starszych
	6.3. Dostosowanie systemu opieki zdrowotnej do potrzeb osób starszych.	<ul style="list-style-type: none"> – liczba lekarzy specjalistów udzielających pomocy osobom starszym – liczba osób starszych korzystających z rehabilitacji
	6.4. Rozwój wolontariatu oraz pracy społecznej na rzecz pomocy seniorom.	<ul style="list-style-type: none"> – liczba zgłoszonych wolontariuszy – liczba osób starszych, którym udzielono pomocy w ramach wolontariatu

9. Spis tabel

TABELA 1. LICZEBNOŚĆ GMINY ROGÓW Z PODZIAŁEM NA PŁEĆ	7
TABELA 2. STRUKTURA WIEKOWA MIESZKAŃCÓW GMINY ROGÓW W 2012 R.....	9
TABELA 3. LICZBA OSÓB W WIEKU PRZEDPRODUKCYJNYM, PRODUKCYJNYM ORAZ POPRODUKCYJNYM W LATACH 2008-2012	10
TABELA 4. POZIOM WYKSZTAŁCENIA MIESZKAŃCÓW GMINY ROGÓW	11
TABELA 5. POZIOM WYKSZTAŁCENIA MIESZKAŃCÓW POWIATU BRZEZIŃSKIEGO	11
TABELA 6. MIGRACJE NA POBYT STAŁY GMINNE WG TYPU I KIERUNKU	12
TABELA 7. PRZYROST NATURALNY	12
TABELA 8. PODMIOTY GOSPODARCZE DZIAŁAJĄCE NA TERENIE GMINY ROGÓW W LATACH 2008- 2012	13
TABELA 9. ZASOBY MIESZKANIOWE NA TERENIE GMINY ROGÓW	15
TABELA 10. MIESZKANIA WYPOSAŻONE W INSTALACJE TECHNICZNO-SANITARNE	15
TABELA 11. MIESZKANIA KOMUNALNE W POSIADANIU GMINY ROGÓW	16
TABELA 12. EDUKACJA NA TERENIE GMINY ROGÓW	17
TABELA 13. WSPÓŁCZYNNIK SKOLARYZACJI BRUTTO DLA SZKOLNICTWA PODSTAWOWEGO I GIMNAZJALNEGO	17
TABELA 14. ŚWIADCZENIA SPOŁECZNE W RAMACH ZADAŃ WŁASNYCH GMINY ROGÓW (STAN NA DZIEŃ 31.12.2012 R.).....	19
TABELA 15. ŚWIADCZENIA SPOŁECZNE W RAMACH ZADAŃ ZLECONYCH GMINIE ROGÓW (STAN NA DZIEŃ 31.12.2012 R.).....	19
TABELA 16. LICZBA BENEFICJENTÓW POMOCY SPOŁECZNEJ OFEROWANEJ PRZES GOPS W ROGOWIE	20
TABELA 17. WYKAZ STOWARZYSZEŃ I ORGANIZACJI POZARZĄDOWYCH DZIAŁAJĄCYCH NA TERENIE GMINY ROGÓW	22
TABELA 18. STRUKTURA BEZROBOCIA NA TERENIE GMINY ROGOWO W LATACH 2008-2012.....	25
TABELA 19. CHARAKTERYSTYKA OSÓB BEZROBOTNYCH NA TERENIE GMINY ROGÓW.....	26
TABELA 20. LICZBA OSÓB NIEPEŁNOSPRAWNYCH OBJĘTYCH POMOCĄ GOPS W ROGOWIE	27
TABELA 21. UZALEŻNIENIA ALKOHOLOWE NA TERENIE GMINY ROGÓW.....	29
TABELA 22. LICZBA OSÓB OBJĘTYCH POMOCĄ GOPS W ROGOWIE Z POWODU ALKOHOLOWIZMU	29
TABELA 23. LICZBA OSÓB OBJĘTYCH POMOCĄ GOPS W ROGOWIE Z POWODU UBÓSTWA	31
TABELA 24. BEZPIECZEŃSTWO PUBLICZNE W POWIECIE BRZEZIŃSKIM.....	31
TABELA 25. BEZPIECZEŃSTWO PUBLICZNE W GMINIE ROGÓW	32
TABELA 26. PRZESTĘPSTWA NA TERENIE GMINY ROGÓW	33
TABELA 27. OSOBY STARSZE NA TERENIE GMINY ROGÓW W 2012 R.	33
TABELA 28. ANALIZA SWOT	37

TABELA 29. PROGNOZA PRZYROSTU NATURALNEGO W GMINIE ROGÓW DO 2020 ROKU.....	39
TABELA 30. PROGNOZA SALDA MIGRACJI W GMINIE ROGÓW DO 2020 ROKU	39
TABELA 31. PROGNOZA LICZBY LUDNOŚCI GMINY ROGÓW	40
TABELA 32. PROGNOZA STRUKTURY WIEKOWEJ MIESZKAŃCÓW GMINY ROGÓW DO 2020 ROKU .	41
TABELA 33. PROGNOZA LUDNOŚCI W WIEKU POPRODUKCYJNYM NA TERENIE GMINY ROGÓW.....	44
TABELA 34. PROGNOZA PROBLEMÓW SPOŁECZNYCH NA TERENIE GMINY ROGÓW	45
TABELA 35. KIERUNKI NIEZBĘDNYCH DZIAŁAŃ	47
TABELA 36. WSKAŹNIKI REALIZACJI DZIAŁAŃ	51

10. Spis wykresów

WYKRES 1. STRUKTURA LUDNOŚCI GMINY ROGÓW WEDŁUG PŁCI	8
WYKRES 2. URODZENIA ŻYWE I ZGONY	13
WYKRES 3. STRUKTURA DZIAŁALNOŚCI GOSPODARCZEJ NA TERENIE GMINY ROGÓW W 2012 R. WG SEKCJI PKD 2007	14

11. Spis rysunków

RYSUNEK 1. POŁOŻENIE GEOGRAFICZNE GMINY ROGÓW.....	6
--	---

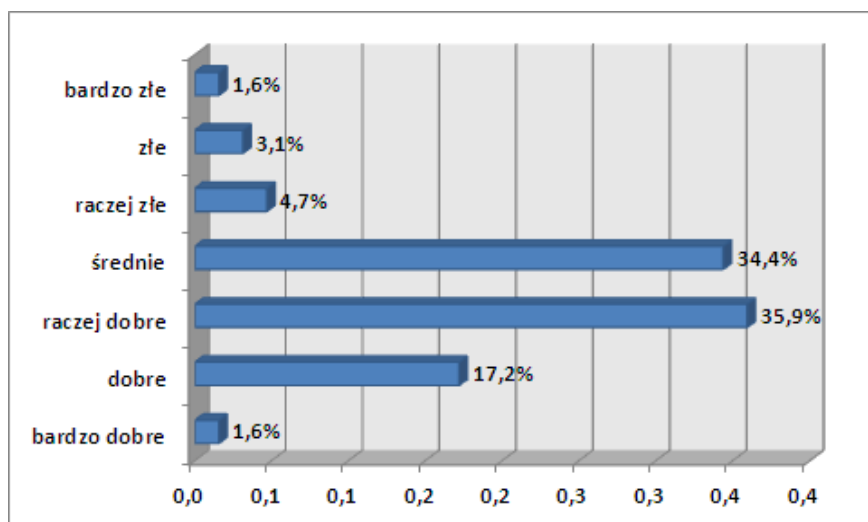
12. Załączniki

ZAŁĄCZNIK 1. WYNIKI BADANIA ANKIETOWEGO	
---	--

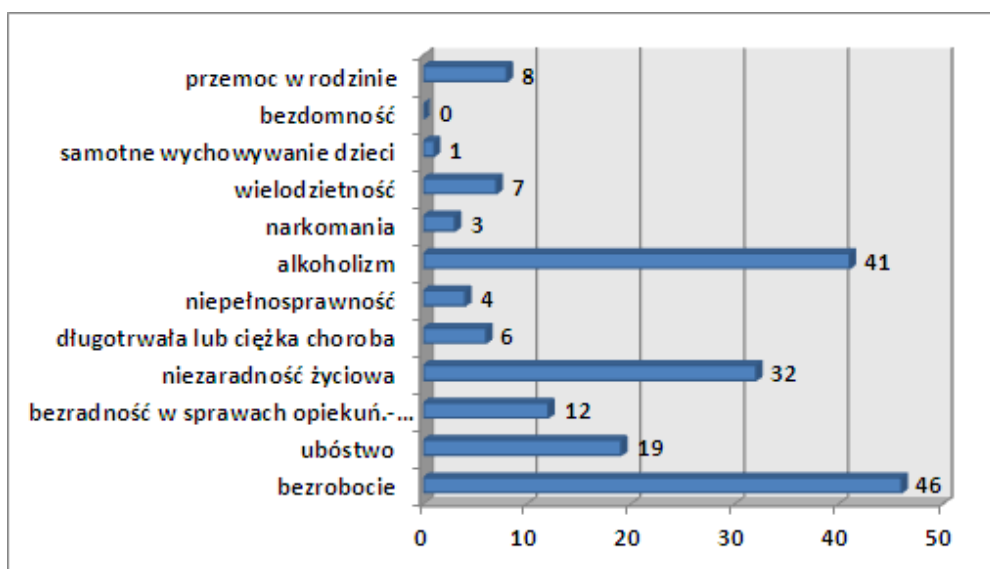
ZAŁĄCZNIK 1.

WYNIKI BADANIA ANKIETOWEGO (OPRACOWANIE WŁASNE NA PODSTAWIE ANKIET)

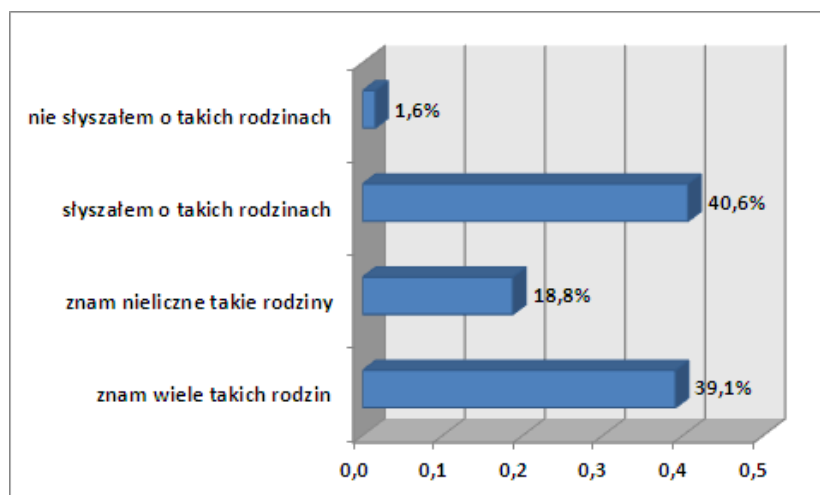
1. Jak oceniają Państwo aktualne warunki życia mieszkańców gminy?



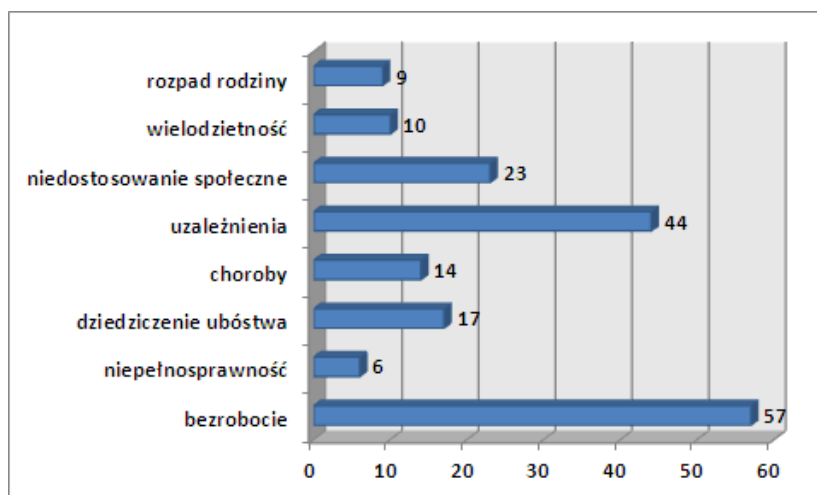
2. Jakie są według Państwa główne przyczyny problemów społecznych mieszkańców powodujące trudne warunki życia?



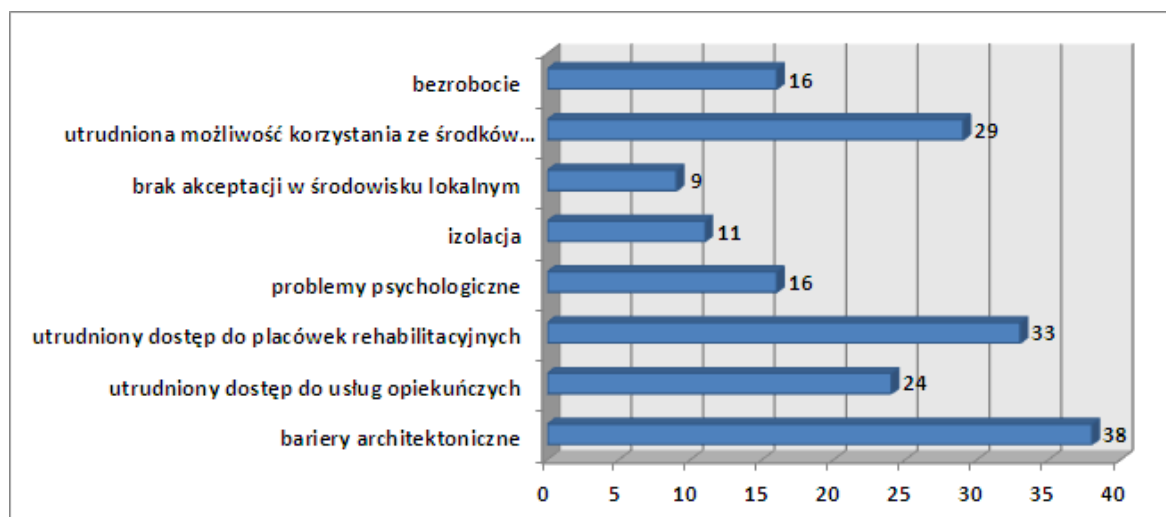
3. Czy Państwa zdaniem na terenie Gminy jest dużo rodzin ubogich?



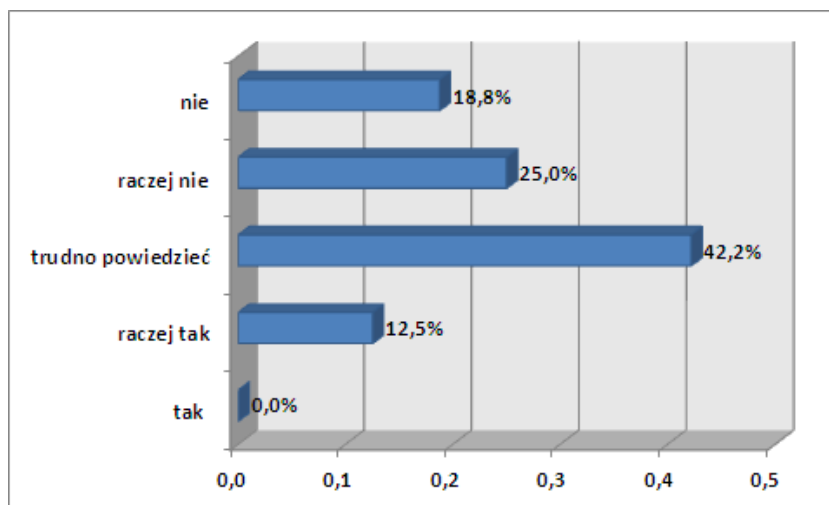
4. Jakie są Państwa zdaniem przyczyny popadania w ubóstwo?



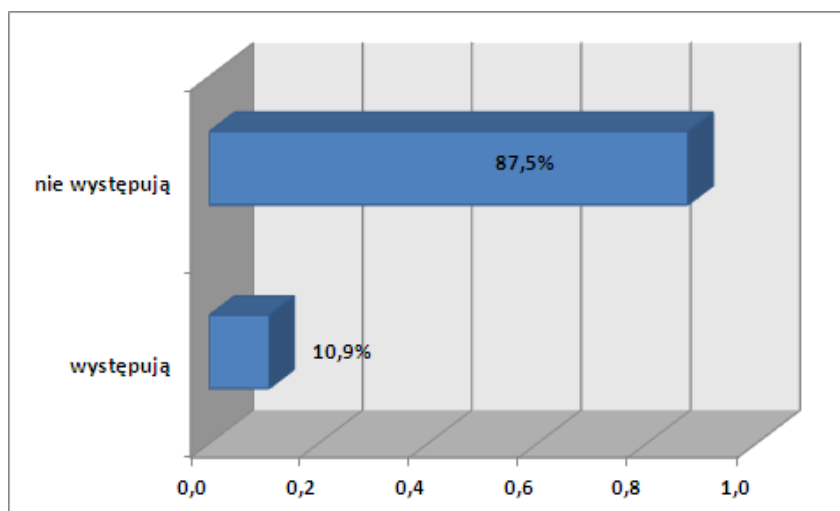
5. Z jakimi problemami społecznymi najczęściej spotykają się osoby niepełnosprawne?



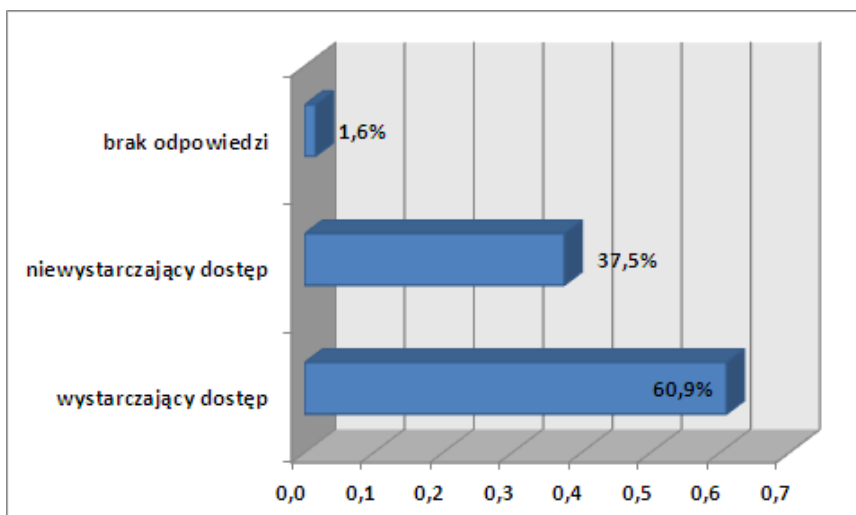
6. Czy oferta pomocy dla osób niepełnosprawnych (np. dostęp do placówek rehabilitacyjnych) jest wystarczająca?



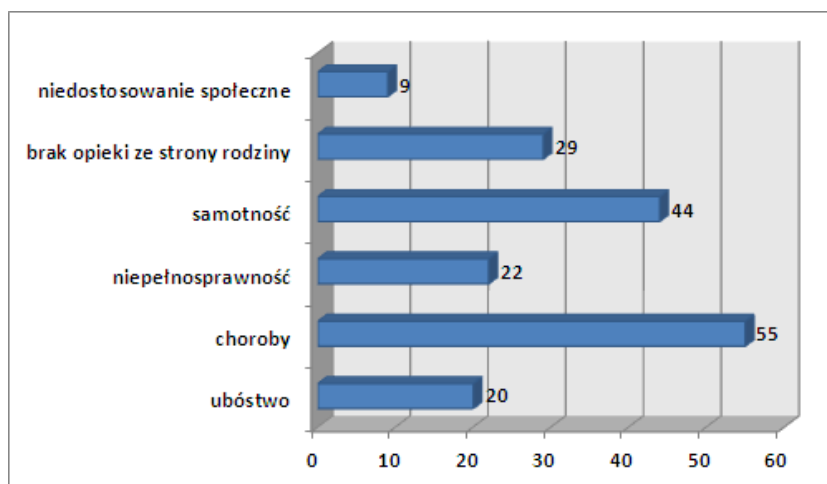
7. Czy w skład Państwa rodziny wchodzi osoba długotrwale chora?



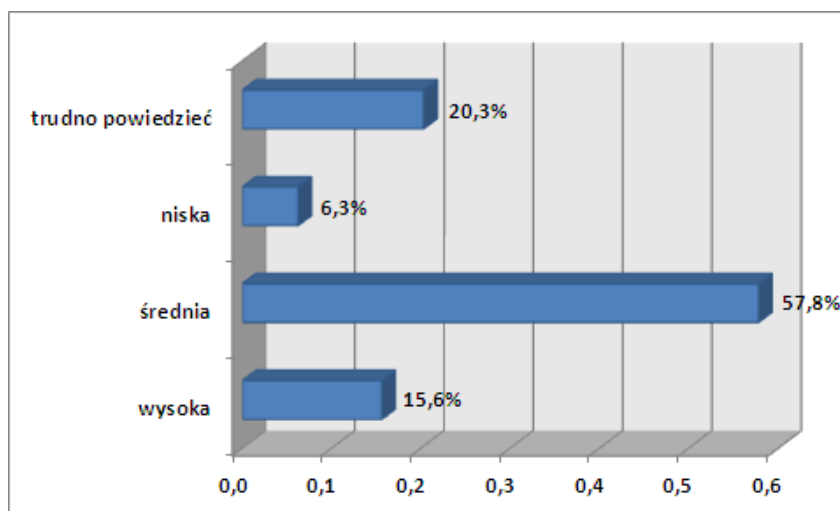
8. Czy dostęp do placówek opieki zdrowotnej na terenie Gminy jest wystarczający?



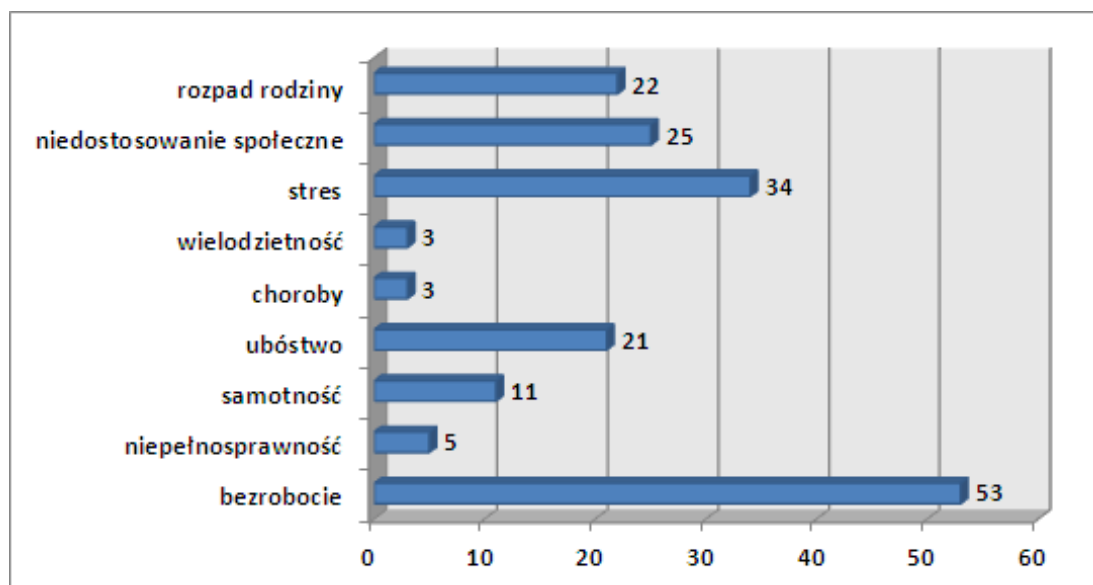
9. Z jakimi problemami społecznymi najczęściej borykają się osoby starsze?



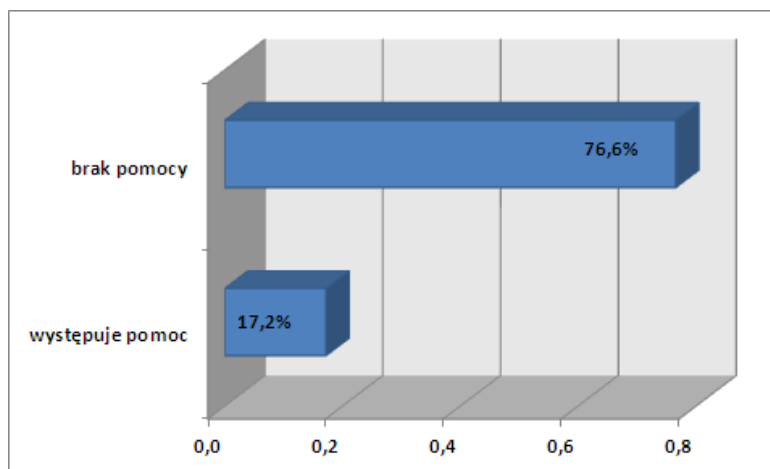
10. Jaka jest skala problemu uzależnień na terenie Gminy?



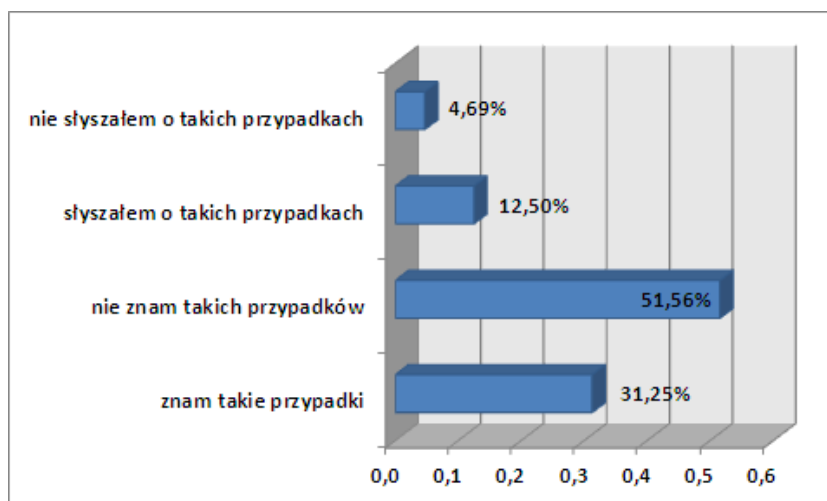
11. Jakie są przyczyny występowania uzależnień?



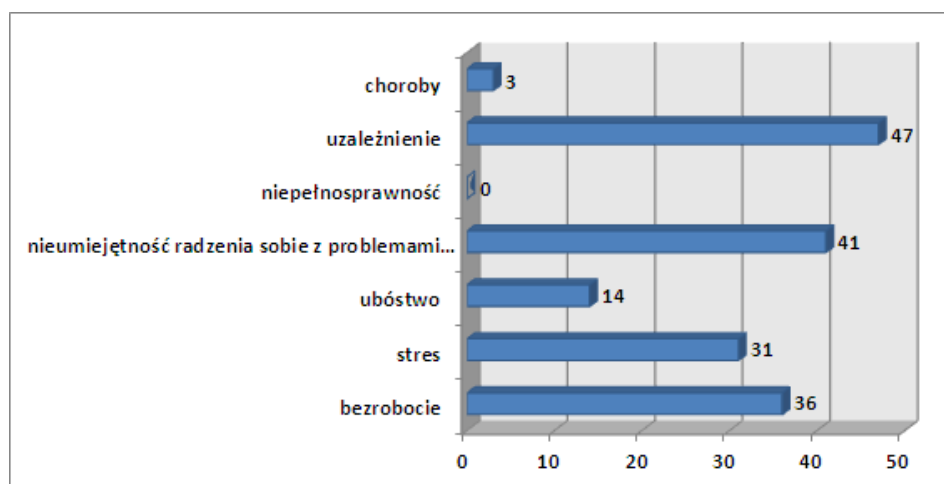
12. Czy na terenie Gminy dostępna jest jakaś forma pomocy dla osób uzależnionych (np. Klub Anonimowych Alkoholików)?



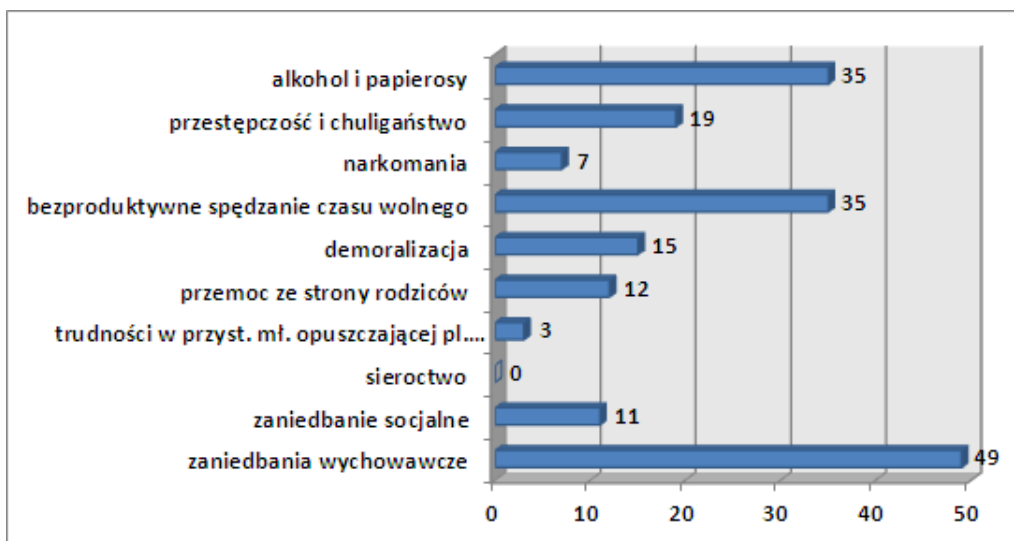
13. Czy na terenie Gminy występuje zjawisko przemocy domowej?



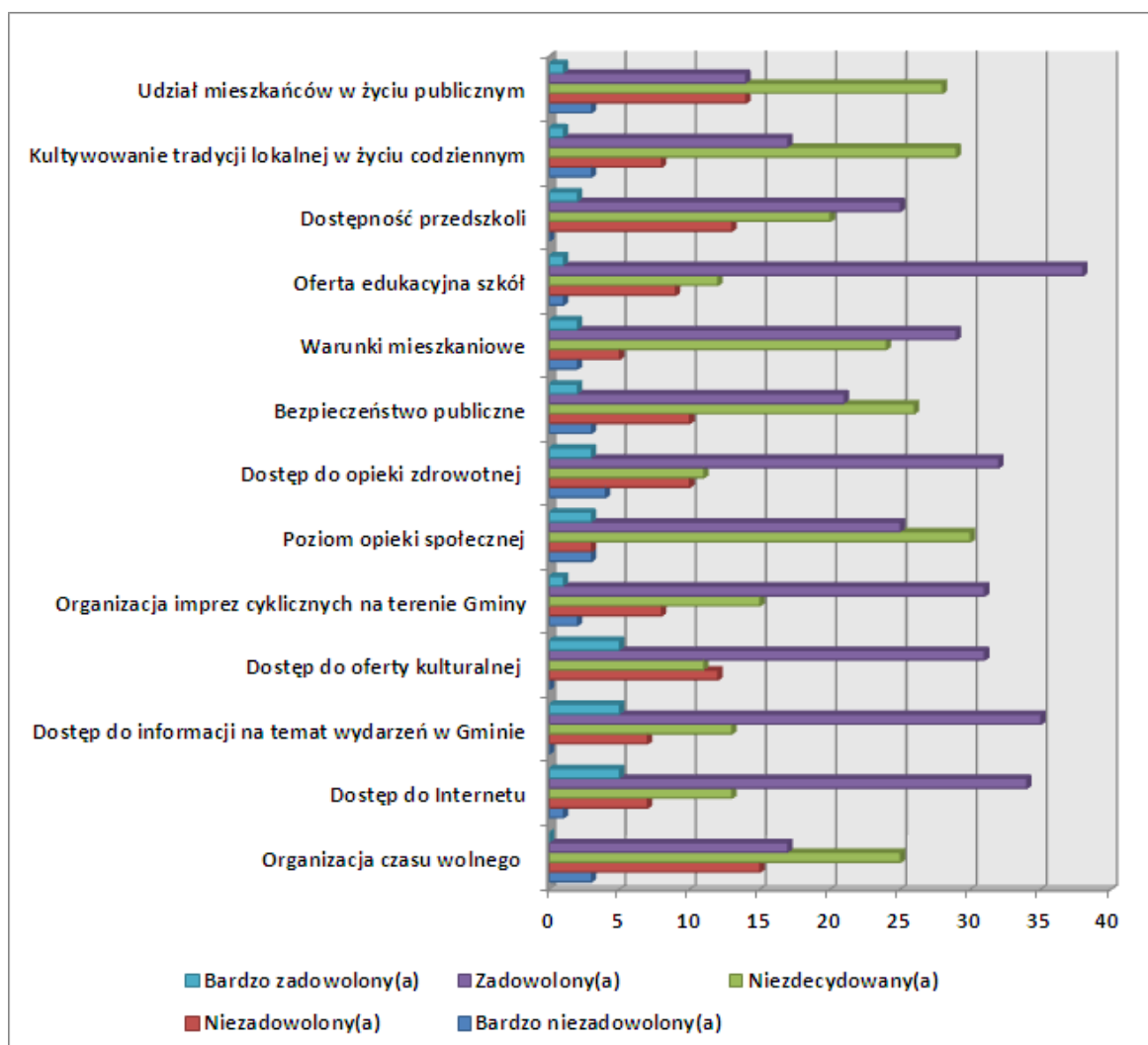
14. Jakie są - według Państwa - przyczyny przemocy domowej?



15. Jakie negatywne zjawiska odnoszące się do dzieci i młodzieży dostrzegacie Państwo najczęściej?



16. W jakim stopniu jest Pan(i) zadowolony z następujących warunków życia w Gminie?

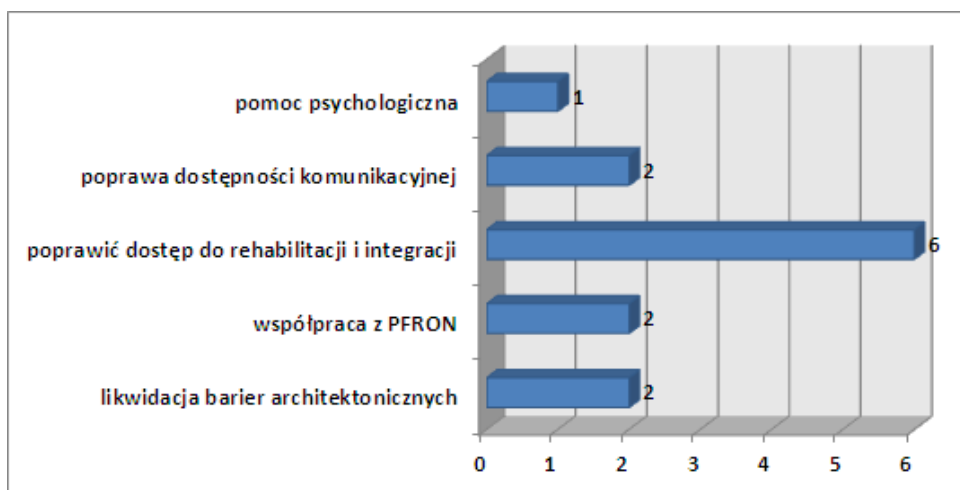


17. Co - Państwa zdaniem - należy zrobić, aby przeciwdziałać negatywnym zjawiskom na terenie Gminy w następujących obszarach:

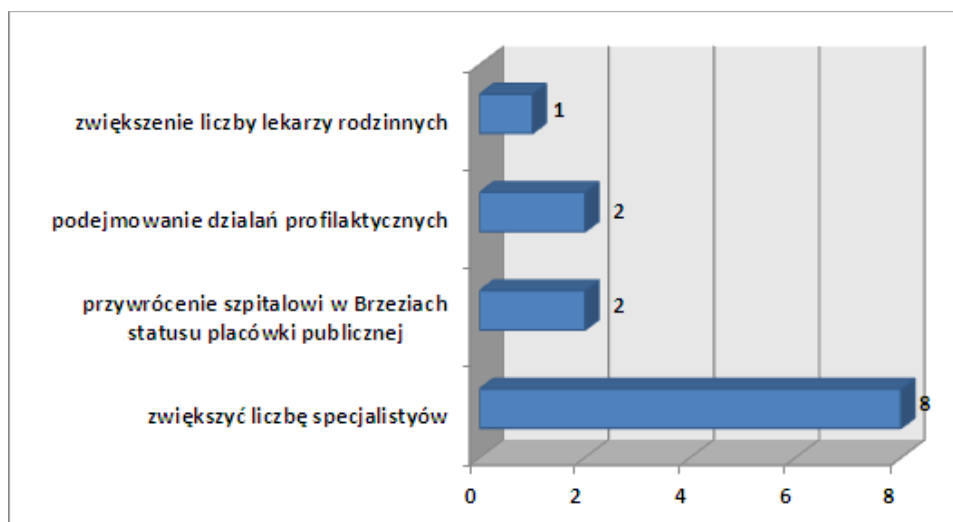
a) działania w zakresie wsparcia ubogich:



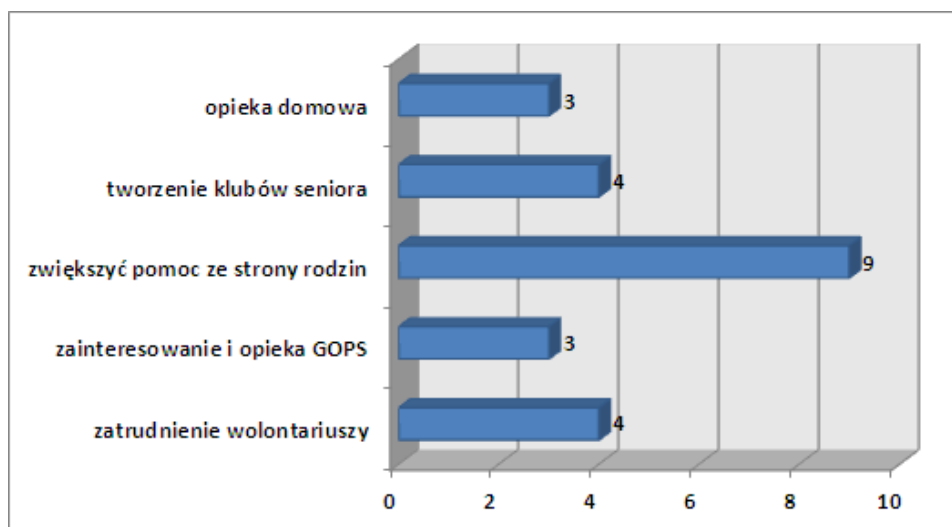
b) działania w zakresie poprawy sytuacji niepełnosprawnych:



c) działania w zakresie poprawy dostępu do służby zdrowia:



d) działania na rzecz osób starszych:



e) działania w zakresie bezpieczeństwa:

